

Fiskální politika

Fiskální politika

- využívání takových nástrojů, jako jsou výdaje ze státního rozpočtu, daně, cla apod. k ovlivňování ekonomických procesů.
- Jde zejména o *záměrné změny ve výdajích ze státního rozpočtu a v daních s cílem uvést ekonomiku do rovnováhy a podporovat její růst.*

1. Funkce fiskální politiky:

- *alokační funkce* – spočívá v soustředění a vynaložení finančních prostředků k úhradě produkce veřejných statků; spočívá také v ovlivňování alokace výrobních faktorů s ohledem na existenci externalit.
- *redistribuční (přerozdělovací) funkce* – souvisí se snahami o zmírnění nerovností v tržním rozdělování důchodu (produktu).
- *stabilizační funkce* – spočívá v odstraňování odchylek skutečného produktu od produktu potenciálního za pomoci změn ve vládních výdajích a příjmech. *Jde o uzavírání deflační či inflační mezery ovlivňováním výše celkových výdajů ($C+I+G+NX$) a celkových příjmů.*

2. Cíle fiskální politiky:

a) zprostředkující cíle:

- agregátní poptávka,
- agregátní nabídka.

→ ty mají svou výši a strukturou vytvářet předpoklady pro naplnění hlavních cílů.

b) hlavní cíle:

- rovnovážný produkt,
- plná zaměstnanost,
- cenová stabilita,
- vnější ekonomická rovnováha.

3. Nástroje fiskální politiky

- *Hlavními nástroji* při naplňování cílů fiskální politiky jsou **vládní příjmy** (v podobě příjmů státního rozpočtu) a **vládní výdaje** (v podobě výdajů ze státního rozpočtu).
- Podle toho, zda jsou výše a struktura příjmů a výdajů a také jejich změny výsledkem jednorázových rozhodnutí anebo vyplývají z vývoje ekonomiky, rozlišujeme:

a) diskreční (záměrná) opatření

- jednorázová rozhodnutí vlády či parlamentu o fiskálních opatřeních;
- jedná se tedy o legislativní rozhodnutí o použití výdajů nebo příjmů rozpočtu.
- Řadíme zde **rozhodnutí o**:
 - ✓ **změně daňových sazeb,**
 - ✓ **změně ve struktuře výdajů státního rozpočtu,**
 - ✓ **změně ve výši jednotlivých položek rozpočtových výdajů.**
- Tyto změny mají dopad na agregátní poptávku (AD) i nabídku (AS). Změny v agregátní nabídce a poptávce vyvolají nakonec změny ve velikosti reálného produktu, zaměstnanosti a cenové hladiny.

b) vestavěné stabilizátory

- jsou opatření fiskální politiky, která po svém zavedení působí v hospodářství automaticky a nevyžadují žádná další rozhodnutí státních orgánů.
- Tyto nástroje jsou konstruovány tak, aby automaticky zmírňovaly cyklické výkyvy v ekonomice. *Tzn., aby zmírňovaly expanzi v období vzestupu tím, že automaticky omezují výdaje, čímž působí restriktivně; hloubku ekonomického poklesu pak mají zmírňovat tím, že automaticky zvyšují výdaje, čímž působí expanzivně.*
- Typickými příklady vestavěných stabilizátorů jsou **system pojištění v nezaměstnanosti** a **system progresivního zdanění příjmů**.

Státní rozpočet

- je **základním nástrojem fiskální politiky a představuje centralizovaný peněžní fond a ústřední prvek veřejných financí**.
- Státní rozpočet je bilancí příjmů a výdajů státu během jednoho rozpočtového roku, který se u nás kryje s rokem kalendářním.

A) Veřejné finance jsou tvořeny soustavou veřejných rozpočtů, kterou v České republice tvoří:

- ✓ státní rozpočet,
- ✓ rozpočty orgánů místní správy (tj. rozpočty krajů a obcí),
- ✓ rozpočty zdravotních pojišťoven,
- ✓ speciální fondy, které státní orgány vytvářejí k přesně vymezeným účelům (*nejvýznamnější jsou fondy související se sociálním zabezpečením*),
- ✓ finance státních podniků.

B) Příjmy státního rozpočtu

- dominantní položkou příjmové strany rozpočtu jsou **daně**, a to jak daně přímé (osobní důchodová daň, daň ze zisku firem, majetkové daně), tak daně nepřímé (spotřební daně, daň z přidané hodnoty). **Daň je definována jako povinná, zákonem určená platba do veřejného rozpočtu.**

- Dalšími položkami příjmů rozpočtu jsou **příspěvky na sociální zabezpečení** (= na sociální a zdravotní pojištění, příspěvky na státní politiku zaměstnanosti), **přijaté úroky**, **příjmy z pronájmu majetku**, **splátky z poskytnutých úvěrů**, **přijaté dotace** apod.

C) Výdaje ze státního rozpočtu

- na straně výdajů tvoří dominantní složku **transferové platby** (= *jednostranné výdaje domácnostem*, např. starobní důchody, dávky v nezaměstnanosti) a **vládní výdaje za statky a služby**.
- Dále výdaje ze státního rozpočtu zahrnují např. **subvence podnikům**, **splátky úvěrů** či **úroky z dluhu**.

D) Saldo rozpočtu (BS) = rozdíl mezi příjmovou a výdajovou stranou rozpočtu. Rozlišujeme:

- ✓ **přebytek rozpočtu** → příjmy jsou větší než výdaje ($P > V$),
- ✓ **deficit rozpočtu** → příjmy jsou menší než výdaje ($P < V$),
- ✓ **vyrovnaný rozpočet** → příjmy dosahují stejné výše jako výdaje ($P = V$).

$$BS = T_T - (G + TR)$$

$$BS = TA_a + t * Y - G - TR$$

a) **Cyklický deficit** (nazýván také *pasivní, BS*)

- odráží vliv ekonomického cyklu na příjmy státního rozpočtu a na jeho výdaje.
- Je považován za víceméně automatický důsledek protichůdných změn ve výši rozpočtových příjmů a výdajů, ke kterým dochází v důsledku cyklického poklesu produktu a zaměstnanosti.
- *V období ekonomického útlumu se snižuje daňový výnos, protože se snižuje daňový základ, jelikož klesají mzdy a zisky. Současně však v takovém ekonomicky nepříznivém období rostou požadavky na výdaje (zejména sociální) ze státního rozpočtu.*
- Vznik cyklických deficitů úzce souvisí s působením vestavěných stabilizátorů. *Pokles produktu a cenové hladiny zvyšují cyklický deficit; růst produktu a cenové hladiny snižují cyklický deficit, resp. vytvářejí cyklický přebytek.*

b) **Strukturální deficit** (označován také jako *aktivní, BS*)

- odráží vědomou fiskální politiku vlády, je důsledkem použití diskrečních opatření.
- Představuje rozdíl mezi vládními příjmy a vládními výdaji za podmínky, kdy ekonomika je nebo by byla na úrovni potenciálního produktu a plné zaměstnanosti.
- *Zvýšení strukturálního deficitu, resp. snížení strukturálního přebytku je důsledkem fiskální expanze; snížení strukturálního deficitu, resp. zvýšení strukturálního přebytku je důsledkem fiskální restrikce.*

cyklický deficit + strukturální deficit = skutečný stav salda rozpočtu (celkový deficit)

D) Financování deficitu státního rozpočtu:

- a) **daňové financování deficitu** = dodatečné zvýšení příjmů státního rozpočtu cestou zvýšení daní (nepopulární řešení, politikové k němu neradi přistupují, jelikož snižuje naděje na jejich znovuzvolení)
- b) **dluhové financování deficitu** – existují 3 možnosti:
- **monetizace dluhu** = tato metoda je založena na prodeji vládních dluhopisů centrální bance, je však nejméně vhodná, může způsobit inflační tlaky v ekonomice.
 - **úvěr ze zahraničí** = možnost přijetí zahraničního úvěru.
 - **emise vládních (státních) dluhopisů** – vládou vydávané dluhopisy mohou mít v zásadě tři formy:
 1. pokladniční poukázky (= krátkodobé dluhopisy se splatností do roku)
 2. různé druhy státních dluhopisů se splatností do 10 let
 3. dluhopisy s dlouhodobou splatností (nad 10 let)- tato metoda je nejpoužívanější
- c) **další možnosti:**
- **omezení výdajů státu** – tato cesta ovšem vede obvykle ke snížení životní úrovně v zemi, případně ke zpomalení ekonomického růstu.
 - **prodej aktiv ve státním vlastnictví** – jde o řešení, kdy mimořádné příjmy z privatizace státního majetku jsou používány k financování víceméně normálních fiskálních potřeb státu.

Opakované deficity státního rozpočtu, které nejsou vyrovnávány přebytky rozpočtu v jiných obdobích, vedou ke vzniku státního dluhu.

Státní (vládní) dluh = suma nesplacených půjček, které si stát (vláda) musel(a) vypůjčit na krytí deficitů svých rozpočtů a nesplacených úroků z těchto půjček.

Veřejný dluh – je širší pojem než státní dluh, protože veřejný dluh v sobě zahrnuje jak státní dluh, tak i dluh plynoucí z deficitů dalších veřejných rozpočtů.

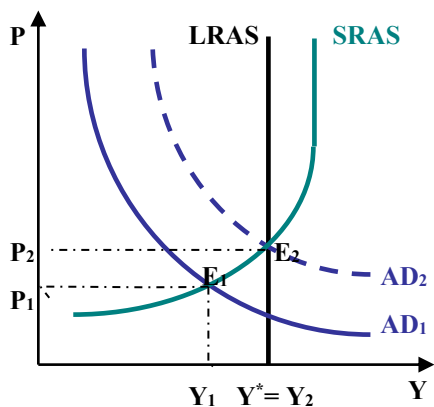
Dluhová služba = každoroční splácení jistiny a úroků z přijatých půjček (včetně emitovaných dluhopisů).

Expanzivní a restriktivní fiskální politika

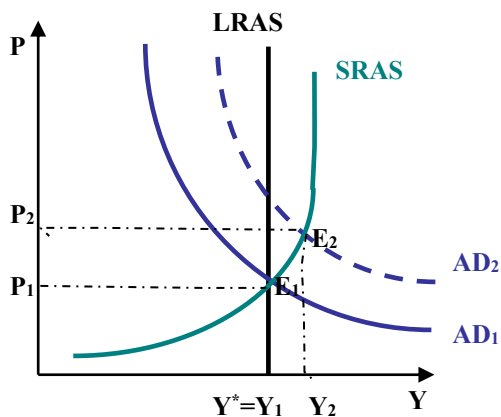
Podstatou expanzivní FP je stimulace růstu výkonu ekonomiky (v případě deflační mezery).

Analýza dopadů růstu vládních výdajů v případě, že:

a) výrobní zdroje nejsou plně využity – v tomto případě expanzivní fiskální politika způsobuje větší růst produktu a menší růst cenové hladiny.



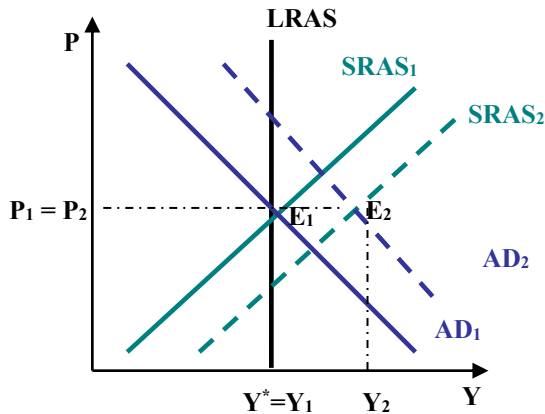
b) výrobní faktory jsou plně využity – expanzivní fiskální politika způsobuje větší růst cenové hladiny a menší růst produkce.



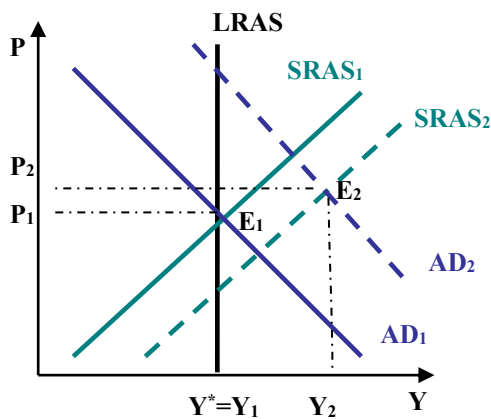
Analýza dopadů snížení daní:

- snížení daní má vliv jak na agregátní poptávku, tak na agregátní nabídku, snížení daní zvyšuje objem vyráběné a nabízené produkce, což v grafickém vyjádření vede k posunu křivky AS doprava dolů.
- Snížení daní může mít na ekonomiku dva dopady:

a) pozitivní – vzrůst AS vyvolá takový vzrůst AD, při kterém zůstává cenová hladina stejná,



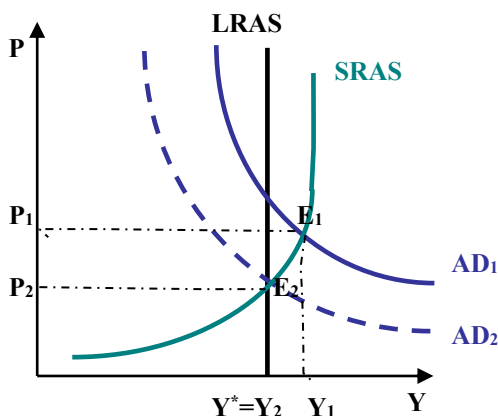
b) negativní – vzrůst AD je větší než vzrůst AS, což vyvolá růst cenové hladiny.



Záměrem restriktivní FP je omezení výkonu ekonomiky (v případě inflační mezery)

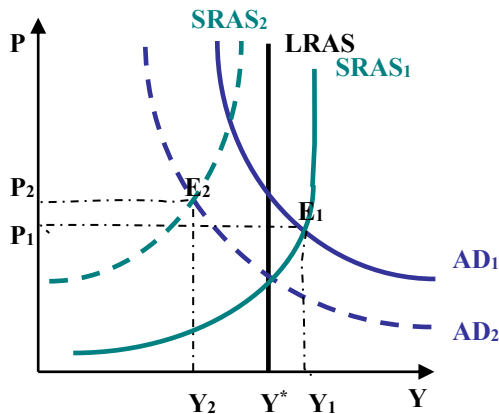
Analýza dopadů snižování vládních výdajů:

→ pokles produktu spojený s poklesem cenové hladiny



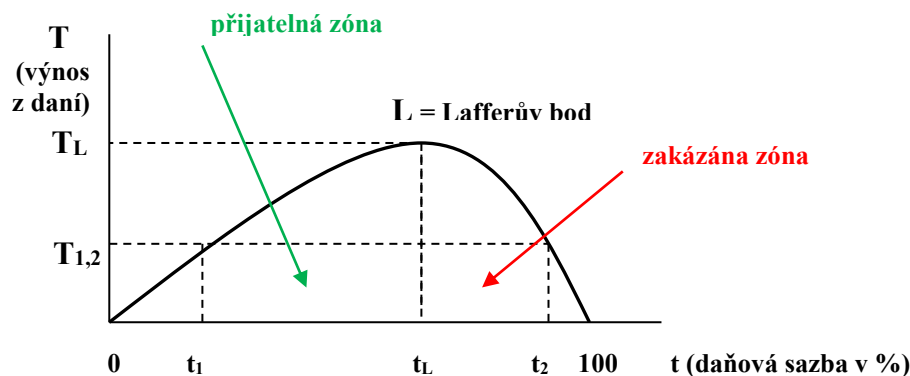
Analýza dopadu zvýšení daní:

→ díky poklesu AS může dojít k růstu cenové hladiny spojené s poklesem produktu, a to v případě, že pokles AS je větší než pokles AD



Lafferova křivka

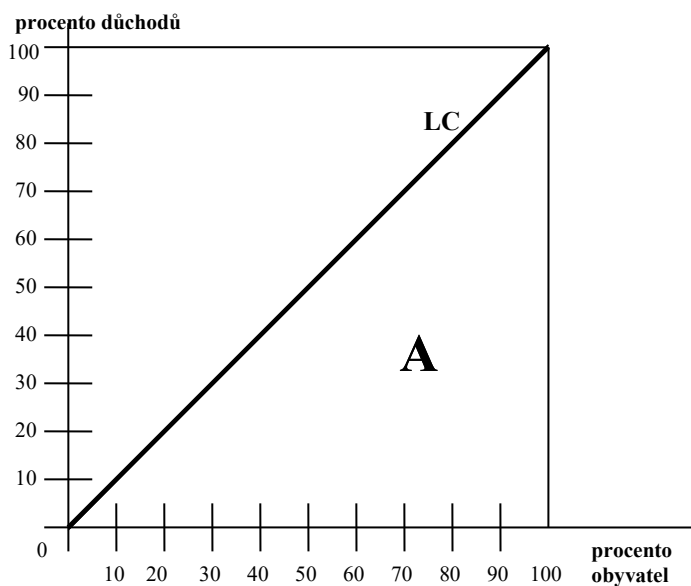
- ✓ Křivka, která znázorňuje vztah mezi daňovou sazbou a daňovým výnosem.
- ✓ Dle Lafferovy křivky objem příjmů do státního rozpočtu získaných z daní po dosažení svého maxima s rostoucí daňovou sazbou klesá.



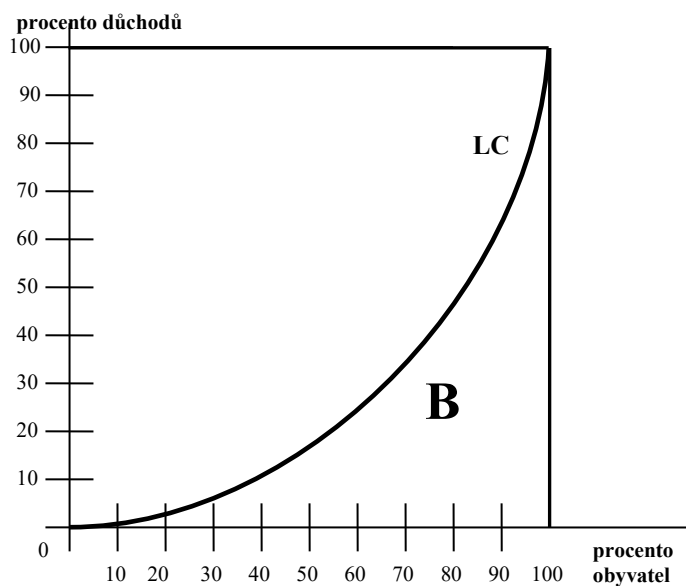
Lorenzova křivka (LC)

- ✓ Jedná se o grafické vyjádření rozdělení důchodů v dané ekonomice.
- ✓ *Přiřazuje procentně rozděleným skupinám obyvatelstva procentní rozdělení důchodů mezi ně. Na ose x je kumulativně vyčísleno procento obyvatel, na ose y je kumulativně vyčísleno procento důchodů.*
- ✓ **Absolutně rovné rozdělení důchodů** vyjadřuje **ideální Lorenzova křivka**, která zachycuje situaci, ve které 10 % (30 %, 70 %,...) domácností získává 10 % (30 %, 70 %,...) důchodů.
- ✓ **Skutečná Lorenzova křivka** graficky znázorňuje „důchodovou pyramidu“, kde široký základ tvoří většina lidí s relativně nízkými důchody, zatímco ostrý vysoký štít je tvořen nepočtenými vrstvami nejbohatších.

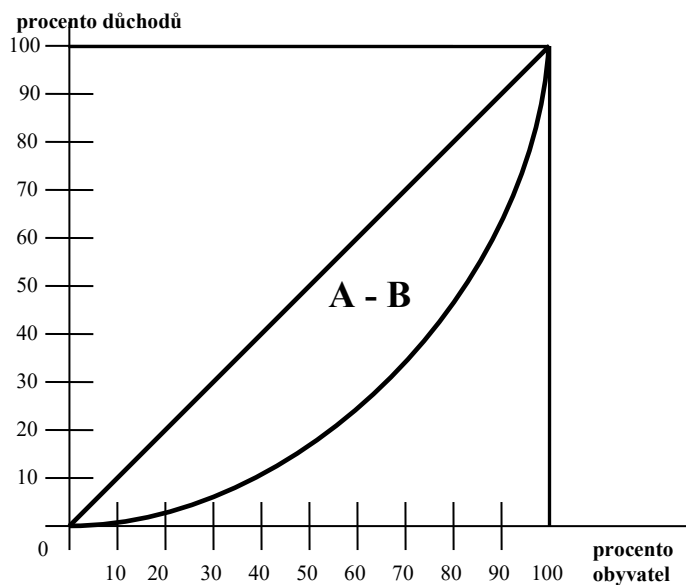
Ideální Lorenzova křivka



Skutečná Lorenzova křivka



Relativní nerovnost důchodu



Giniho koeficient (G)

- ✓ *poměřuje skutečnou Lorenzovu křivku s křivkou ideální.*
- ✓ Tento koeficient může nabývat hodnot v intervalu od 0 do 1. Hodnota **G = 1** odpovídá **absolutně nerovnému rozdělení**, zatímco hodnota **G = 0** odpovídá **absolutně rovnému rozdělení důchodů**.
- ✓ *Pokles Giniho koeficientu tedy znamená zmenšení nerovnosti v rozdělování důchodů (skutečná Lorenzova důchodová křivka se blíží křivce ideální).*

$$G = \frac{A - B}{A}$$

Příklady:

- Znáte následující údaje: autonomní daně ve výši 200 mld. peněžních jednotek, vládní výdaje 700 mld. peněžních jednotek, transferové platby 300 mld. peněžních jednotek, reálný (skutečný) produkt 2000 mld. peněžních jednotek, potenciální produkt 2200 mld. peněžních jednotek a daňovou sazbu ve výši 0,3. Vypočítejte celkový, strukturální a cyklický deficit.
- Daňová sazba je 0,25. Potenciální produkt je 3000 mld. peněžních jednotek a skutečný produkt je o 5 % nižší. Vypočítejte velikost cyklického deficitu.
- Dopočítejte chybějící údaje v tabulce:

rok	CPI	T _T	G	saldo st. rozp.	vládní dluh	reálný vl. dluh	reálný def./přeb.
1	1	100	120				
2	1,11	110	140				
3	1,2	120	130				
4	1,3	130	135				
5	1,52	140	145				

- Snížení daní způsobí:
 - zvýšení agregovaných plánovaných výdajů v důsledku zvýšení disponibilních důchodů,
 - zvýšení agregovaných plánovaných výdajů v důsledku snížení úrokových měr,
 - snížení agregovaných plánovaných výdajů v důsledku snížení disponibilních důchodů,
 - snížení agregovaných plánovaných výdajů v důsledku zvýšení úrokových měr.
- Bezprostředním cílem fiskální politiky je zpravidla:
 - regulace čistých daní,
 - regulace zaměstnanosti,
 - regulace agregátní poptávky a agregátní nabídky,
 - regulace cen.
- V průběhu recese:
 - daňové příjmy klesají a klesají vládní výdaje,
 - daňové příjmy klesají a vládní výdaje rostou,
 - daňové příjmy rostou a klesají vládní výdaje,
 - daňové příjmy rostou a vládní výdaje rostou.
- Jestliže je deficit státního rozpočtu financován prodejem vládních dluhopisů soukromým osobám, jde o:
 - diskontní financování,
 - dluhové financování,
 - monetizaci dluhu,
 - rezervní financování.

8. Nepřímé daně:
- a) zvyšují ceny a tím stimulují spotřebu,
 - b) snižují ceny a tím stimulují spotřebu,
 - c) zvyšují ceny a tím omezují spotřebu,
 - d) snižují ceny a tím omezují spotřebu.