

Správní vývoj ve 14.-16. století



**SLEZSKÁ
UNIVERZITA**
OBCHODNĚ PODNIKATELSKÁ
FAKULTA V KARVINĚ

Mgr. Lubomír Nenička, Ph.D.
Katedra ekonomie a veřejné správy

- Pravděpodobně ve 13. století se v Čechách objevili tzv. krajští poprávci – měli trestně-policejní pravomoc.
 - Postupně byly vymezeny kraje jako územně-správní jednotky v čele s hejtmany.
-

Husitství a jeho důsledky



SLEZSKÁ
UNIVERZITA
OBCHODNĚ PODNIKATELSKÁ
FAKULTA V KARVÍNĚ

- V důsledku oslabení panovnické moci došlo k mocenskému vzestupu měst.
 - Klíčová rozhodnutí vydávaly husitské sněmy.
 - Po porážce radikálních husitů v bitvě u Lipan byla obnovena královská moc, ale její charakter se změnil.
 - Postupně se také změnila pozice hejtmanů, kteří se ze zástupců panovníka stali stavovskými úředníky.
-

Situace v druhé polovině 15. století



SLEZSKÁ
UNIVERZITA
OBCHODNĚ PODNIKATELSKÁ
FAKULTA V KARVINĚ

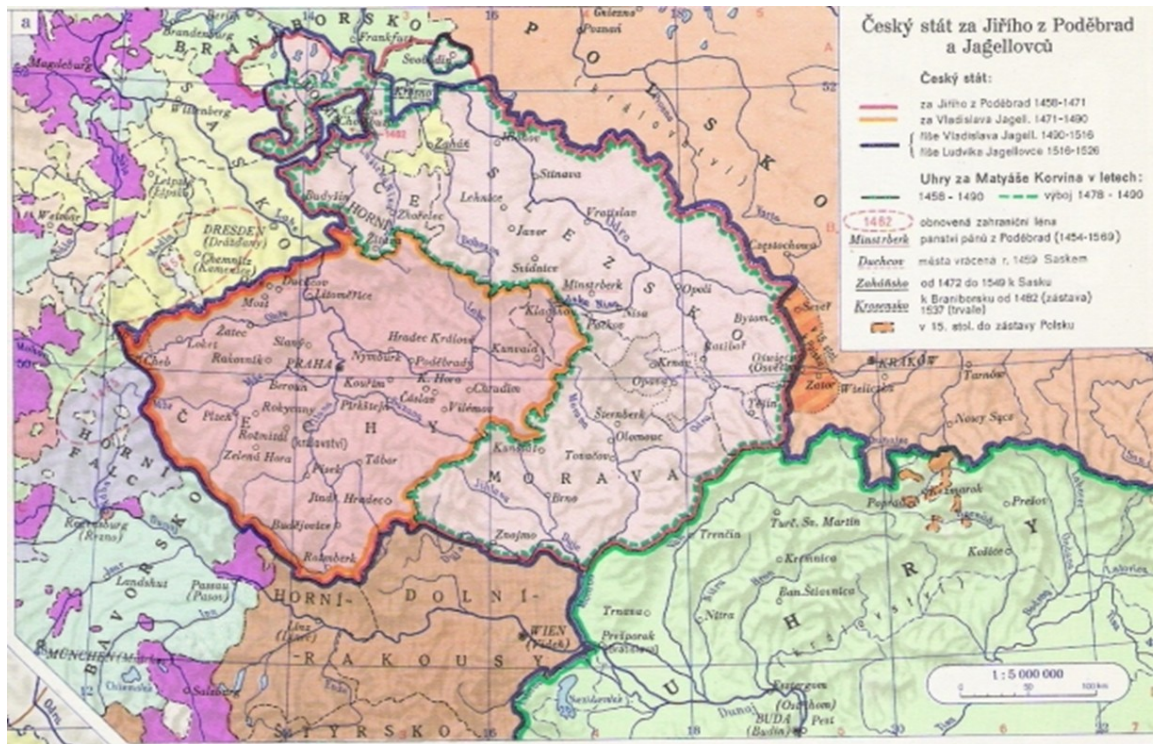
- Po smrti nezletilého panovníka byl českým králem zvolen bývalý zemský správce Jiří z Poděbrad.
- V 60. let musel čelit tlakům domácí opozice (..... šlechty) i mocenským nárokům uherského krále Matyáše Korvína.
- Před svou smrtí nabídl českou korunu Jagelloncům.



Český stát za Jiřího z Poděbrad a Jagellonců



**SLEZSKÁ
UNIVERZITA**
OBCHODNĚ PODNIKATELSKÁ
FAKULTA V KARVINĚ



Stavovská monarchie



SLEZSKÁ
UNIVERZITA
OBCHODNĚ PODNIKATELSKÁ
FAKULTA V KARVINĚ

- Na vládní moci a jejím výkonu se vedle panovníka podílely další privilegované vrstvy – **stavy**.
 -
 - Už v době Přemyslovců vznikly základní stavovské instituce – **zemské soudy a zemské sněmy**.
 - V Čechách husitství urychlilo vymezení tří stavů – **panského, rytířského a měšťanského**
-

Nástup Habsburků



**SLEZSKÁ
UNIVERZITA**
OBCHODNĚ PODNIKATELSKÁ
FAKULTA V KARVINĚ

- Rakouský arcikníže Ferdinand I. byl v roce 1526 zvolen českým sněmem novým králem.
 - Na Moravě a v dalších vedlejších zemích byl přijat na základě dědických nároků (byl manželem Anny Jagellonské).
-

Habsburkové na českém trůně



**SLEZSKÁ
UNIVERZITA**
OBCHODNĚ PODNIKATELSKÁ
FAKULTA V KARVINĚ



Nové centrální úřady



SLEZSKÁ
UNIVERZITA
OBCHODNĚ PODNIKATELSKÁ
FAKULTA V KÁRVINĚ

- **Dvorská komora** – nadřízený úřad finančních správ
 - **Tajná rada** – řídila zahraniční politiku a rozhodovala o zásadních otázkách vnitřní politiky
 - **Dvorská rada** – nejvyšší odvolací soudní instance
 - **Dvorská válečná rada**
-
- Sídlním městem monarchie se stala Vídeň.
-

- Byla vytvořena nově brzy po nástupu Habsburků jako úřad pro správu královského hospodářství.
 - V českém prostředí šlo o **první skutečně byrokratický úřad.**
 - Od počátku byla podřízena dvorské komoře jako centrální habsburské instituci.
 - Nový úřad byl obsazen vesměs cizinci – odborníky, kteří byli loajální panovníkovi.
-

- V druhé polovině 16. století byly vzhledem k rozsáhlosti agendy pravomoci komory rozděleny.
 - Ve Slezsku byla na konci 50. let 16. století založena **slezská komora**.
 - Na Moravě byla v následujícím desetiletí ustavena **funkce rentmistra** jako později samostatného finančního úřadu
-

Stavovský odpor



**SLEZSKÁ
UNIVERZITA**
OBCHODNĚ PODNIKATELSKÁ
FAKULTA V KARVINĚ

Měl důvody:

.....

.....

Mezinárodní kontext stavovského povstání



**SLEZSKÁ
UNIVERZITA**
OBCHODNĚ PODNIKATELSKÁ
FAKULTA V KARVINĚ



První stavovské povstání (1547)



SLEZSKÁ
UNIVERZITA
OBCHODNĚ PODNIKATELSKÁ
FAKULTA V KARVINĚ

- Města a část šlechty v Čechách odmítla královo svolání zemského vojska proti německým protestantům
 - Opoziční stavy požadovaly omezení panovníkových pravomocí
 - Po porážce německých protestantů i čeští stavové kapitulovali
 - **Byla omezena městská samospráva**, do čela královských měst byli dosazeni královští rychtáři
-

- Po nástupu Habsburků na český trůn se začaly postupně prosazovat **snahy o centralizaci a byrokratizaci veřejné správy.**
 - V souvislosti s konfliktem mezi císařem z rodu Habsburků a německými protestanskými knížaty vypuklo v roce 1547 v Čechách **první stavovské povstání**, které skončilo porážkou protestantských stavů.
 - Porážkou stavů skončilo i **druhé stavovské povstání** (1618-1620).
 - Následný vývoj charakterizoval nástup absolutistického pojetí panovnické moci a postátňování veřejné správy.
-