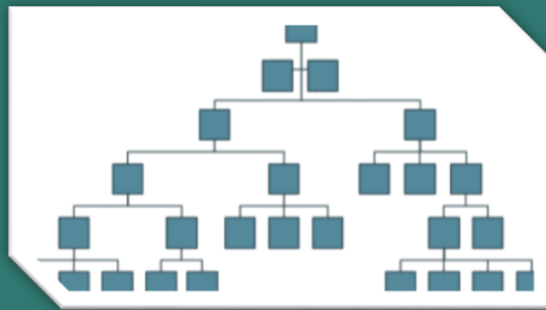


Organizování a modelování organizačních struktur v obchodě



**SLEZSKÁ
UNIVERZITA**

OBCHODNĚ PODNIKATELSKÁ
FAKULTA V KARVINĚ

Ing. Lucie Vavrušková

Seminář č. 8

11. 4. 2023

CÍL SEMINÁŘE



SLEZSKÁ
UNIVERZITA
OBCHODNĚ PODNIKATELSKÁ
FAKULTA V KARVINĚ

1. Zopakování oblasti organizování a modelování organizačních struktur v obchodě na praktickém cvičení
2. Procvičení techniky pro určení tržního podílu firmy na trhu



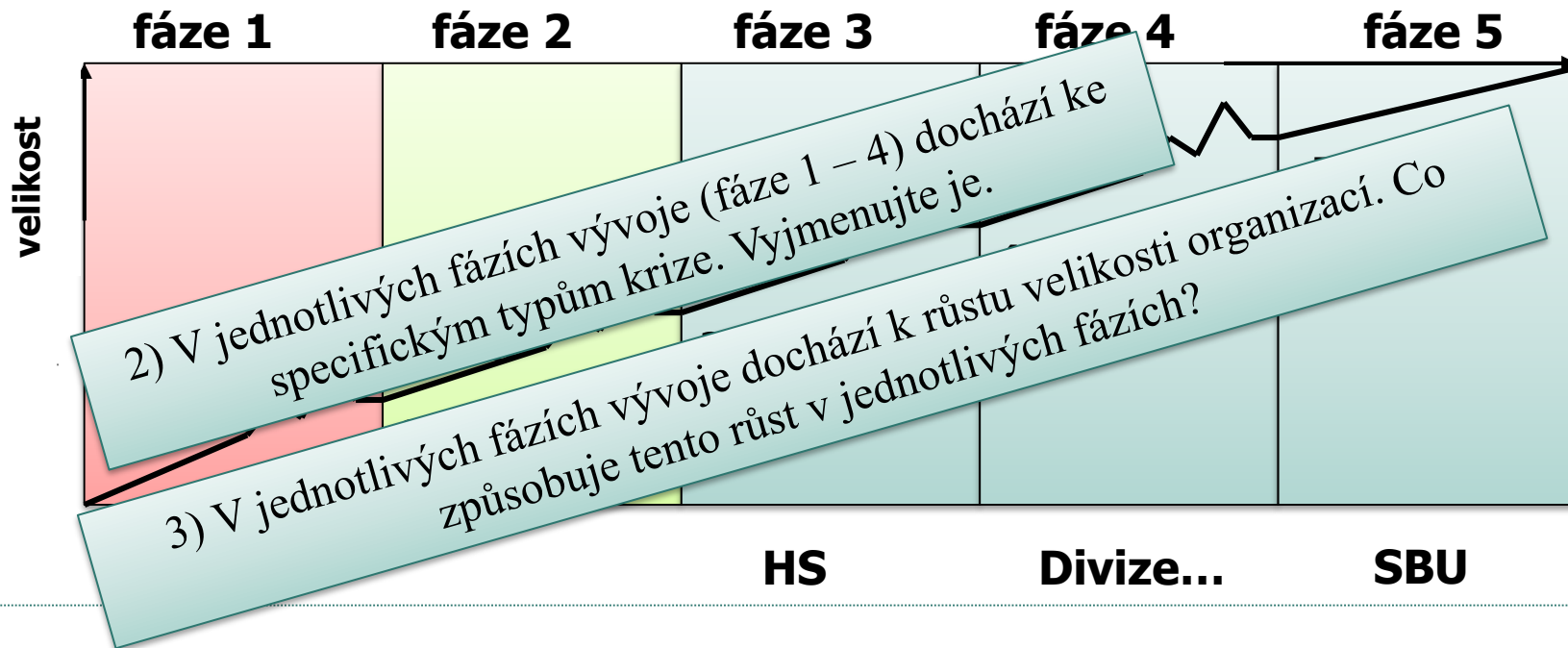
ZÁKLADNÍ FÁZE ORGANIZAČNÍHO VÝVOJE OS



SLEZSKÁ
UNIVERZITA
OBCHODNĚ PODNIKATELSKÁ
FAKULTA V KARVINĚ

1) Jaké základní fáze organizačního vývoje obchodních organizací znáte?

Generace organizace



Pionýrská fáze (fáze 1)



SLEZSKÁ
UNIVERZITA
OBCHODNĚ PODNIKATELSKÁ
FAKULTA V KARVINĚ

Vysvětlete proč se zvětšuje obchodní organizace v této fázi a proč dochází ke krizi?



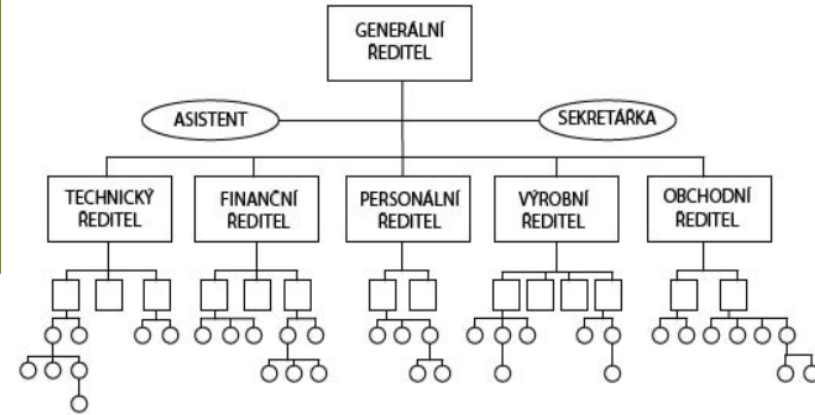
Organizační fáze (fáze 2)



SLEZSKÁ
UNIVERZITA
OBCHODNĚ PODNIKATELSKÁ
FAKULTA V KARVINĚ

Vysvětlete proč se zvětšuje obchodní organizace v této fázi a proč dochází ke krizi?

Příklad funkcionální organizační struktury:



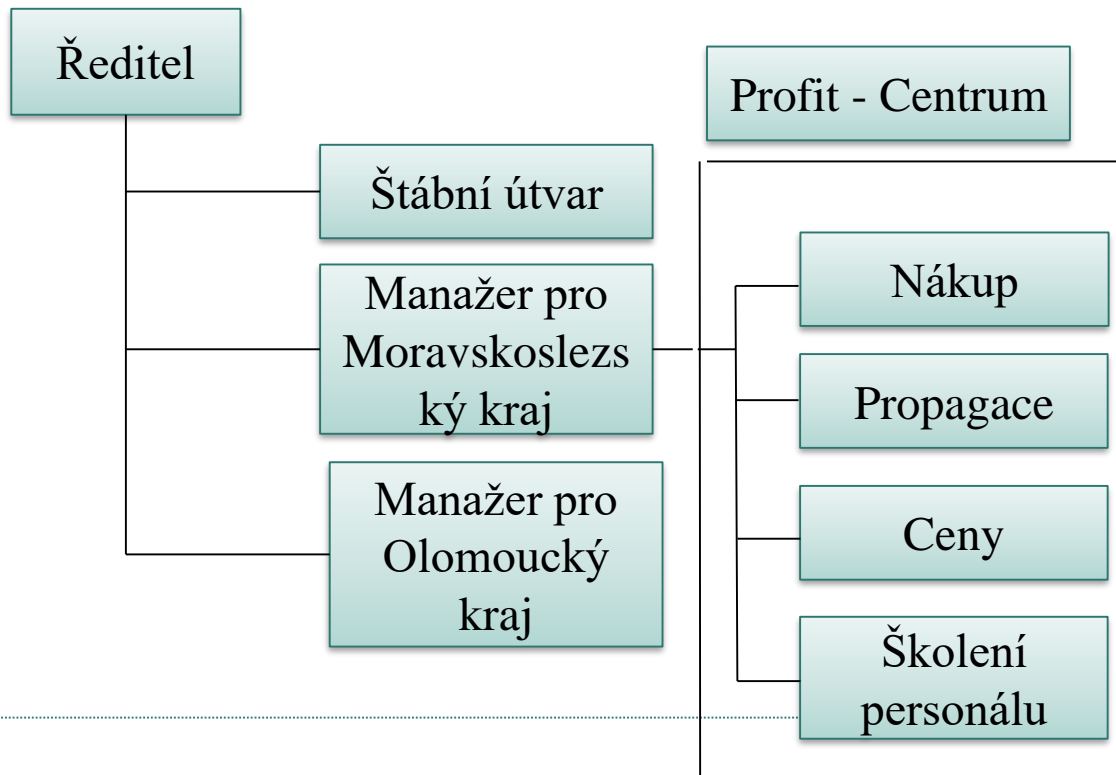
Integrační fáze (fáze 3)



SLEZSKÁ
UNIVERZITA

Příklad organizační struktury s Profit centrem:

Vysvětlete proč se zvětšuje obchodní organizace v této fázi a proč dochází ke krizi?

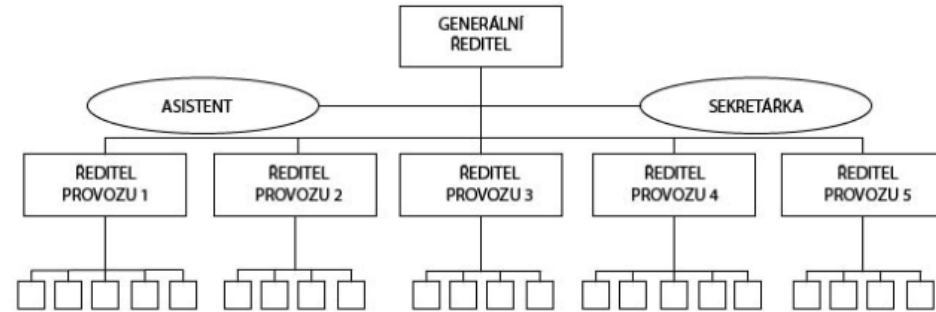


Integrační fáze (fáze 4)



SLEZSKÁ
UNIVERZITA
OBCHODNĚ PODNIKATELSKÁ
FAKULTA V KARVINĚ

Příklad divizionální struktury:



Vysvětlete proč se zvětšuje obchodní organizace v této fázi a proč dochází ke krizi?

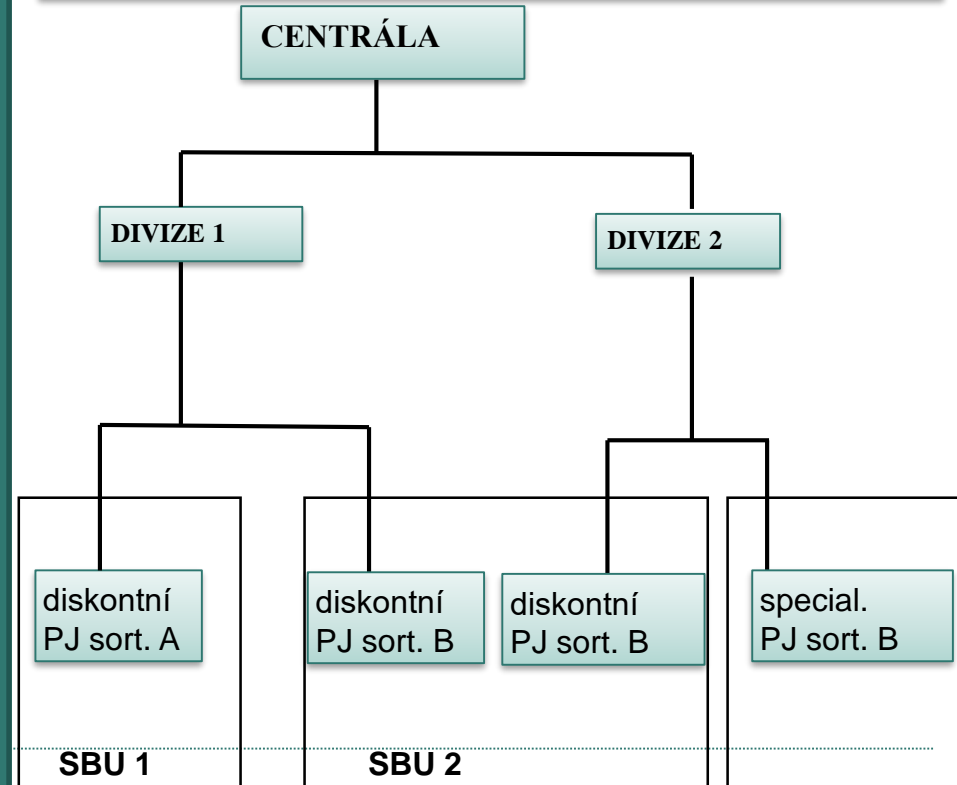
Ředitel provozu 1 = Divize 1
Ředitel provozu 2 = Divize 2
Ředitel provozu 3 = Divize 3
Ředitel provozu 4 = Divize 4
Ředitel provozu 5 = Divize 5

Integrační fáze (fáze 5)



SLEZSKÁ
UNIVERZITA

Příklad org. struktury s SBU:



Vysvětlete proč se zvětšuje obchodní organizace v této fázi a proč dochází ke krizi?

PRAKTICKÉ CVIČENÍ – Cvičení orientované na organizační strukturu obchodních organizací



SLEZSKÁ
UNIVERZITA
OBCHODNĚ PODNIKATELSKÁ
FAKULTA V KARVINĚ

Týmová práce: po 2 studentech
Předpokládaná časová náročnost:

➤ Zpracování: 10 minut

Možnost získat
1 bod

Vaším úkolem je navrhnout společnosti „HappyK“ změnu organizační struktury, která bude lépe odpovídat její současné situaci (expanzi), tuto novou organizační strukturu nakreslit a odůvodnit její výběr, zároveň však nakreslete i současnou organizační strukturu této společnosti. Postupujte dle následujících bodů:

1. Nakreslete současnou organizační strukturu společnosti „HappyK“.
2. Navrhněte a zakreslete novou organizační strukturu pro společnost „HappyK“, která bude lépe odpovídat vstupu této společnosti na zahraniční trhy.
3. Odůvodněte svůj návrh nové organizační struktury. V čem bude nová organizační struktura lepší pro tuto společnost?

KONCENTRACE V OBCHODĚ

KONCENTRAČNÍ KOEFICITENT



SLEZSKÁ
UNIVERZITA
OBCHODNĚ PODNIKATELSKÁ
FAKULTA V KARVINĚ

Co koncentrační koeficient vyjadřuje?

Vzorec pro výpočet TOP 5 firem pomocí koncentračního koeficientu:

$$k_5 = \frac{\sum_{i=1}^5 x_i}{\sum_{j=1}^n x_j}$$

- k_5 - koncentrační koeficient pro 5 největších firem na trhu,
 x_i - obrat i -té firmy, řadící se mezi pět největších firem odvětví,
 x_j - obrat j -té firmy odvětví (platí x_i je podmnožinou x_j),
 n - počet firem v odvětví.

Představte si, že potřebujete vypočítat tržní podíl pro TOP 3 firmy pomocí koncentračního koeficientu. Jak by tento vzorec vypadal?

HERFINDAHLŮV-HIRSCHMANŮV INDEX

Co tento index vyjadřuje?

$$HHI = \sum_{i=1}^n \left(\frac{x_i}{\sum_{i=1}^n x_i} * 100 \right)^2$$

x_i - obrat i-té firmy odvětví,

n - počet firem v odvětví.

Tabulka č. 1: Stupeň koncentrace trhu v závislosti na hodnotě HHI

Hodnota HHI (body)		Relevantní trh
od	do	
0	1000	Nekonzentrovaný
1001	1800	Mírně konzentrovaný
1801	9999	Vysoce konzentrovaný
10 000		Monopolní

PRAKTICKÉ CVIČENÍ

V odvětví maloobchodu s potravinami dané země máme v následující tabulce obrat 10 největších firem.

1. Vypočtete k_1 a k_5 .

2. Definujte stupeň koncentrace trhu v závislosti na hodnotě HHI.

Poř.	Obrat (v Kč)	váha	Váha krát 100	(^{)²}
1	2 500 000			
2	2 350 000			
3	1 900 000			
4	1 550 000			
5	500 000			
6	280 000			
7	200 000			
8	190 000			
9	190 000			
10	170 000			
Σ	9 830 000			

Výpočet zadání

1. $k_1 = 25 \%$

$k_5 = 89 \%$

2. $HHI = 1\,868$

Jedná se tedy o vysoce koncentrovaný trh.

Poř.	Obrat (v Kč)	váha	Váha * 100	() ²
1	2 500 000	0,25	25	625
2	2 350 000	0,24	24	576
3	1 900 000	0,19	19	361
4	1 550 000	0,16	16	256
5	500 000	0,05	5	25
6	280 000	0,03	3	9
7	200 000	0,02	2	4
8	190 000	0,02	2	4
9	190 000	0,02	2	4
10	170 000	0,02	2	4
Σ	9 830 000	Cca 1,0	100	1 868

PRAKTICKÉ CVIČENÍ

Na doma

V odvětví obchodu (šicí potřeby) dané země máme v následující tabulce obrat 10 největších firem.

- 1. Vypočtete k_1 a k_3 .**
- 2. Definujte stupeň koncentrace trhu v závislosti na hodnotě HHI.**

Poř.	Obrat (v Kč)	váha	Váha krát 100	(^{)²}
1	1 800 000			
2	1 400 000			
3	1 300 000			
4	1 200 000			
5	1 100 000			
6	900 000			
7	800 000			
8	700 000			
9	600 000			
10	600 000			
Σ				

Výpočet

1. $k_1 = 17\%$

$k_3 = 43\%$

2. $HHI = 1\,158$

Jedná se tedy o mírně
koncentrovaný trh.

Poř.	Obrat (v Kč)	váha	Váha krát 100	() ²
1	1 800 000	0,17	17	289
2	1 400 000	0,13	13	169
3	1 300 000	0,13	13	169
4	1 200 000	0,12	12	144
5	1 100 000	0,11	11	121
6	900 000	0,09	9	81
7	800 000	0,08	8	64
8	700 000	0,07	7	49
9	600 000	0,06	6	36
10	600 000	0,06	6	36
Σ	10400000	1,00	100	1 158



Máte dotazy?



Děkuji za pozornost
