



**SLEZSKÁ  
UNIVERZITA**  
OBCHODNĚ PODNIKATELSKÁ  
FAKULTA V KARVINĚ

# REGIONÁLNÍ EKONOMIKA A POLITIKA

ING. KAMILA TUREČKOVÁ, PH.D.

12

REGIONÁLNÍ POLITIKA V ČESKÉ  
REPUBLICĚ

# REGIONÁLNÍ POLITIKA V ČESKÉ REPUBLICE A JEJÍ VÝVOJ

- Moderní přístup k regionální politice se na našem území prosadil až po roce 1989. Regionální politika se tak až po vzniku samostatné České republiky zařadila mezi vládní politiky a nástroje, které měly přispívat k vyváženému rozvoji území a zajišťovat regionální soudržnost.
- Během let 1993–1997 se začínají objevovat regionální problémy, vláda nepřistupovala aktivně ke komplexnímu řešení regionálních diskrepancí a neřešila koordinaci činností odvětvových ministerstev → země ztratila konkurenční výhody v přílivu zahraničních a tvorbě domácích investic.
- **1. 1. 1996 vzniká Ministerstvo pro místní rozvoj** (gestor regionální politiky na centrální úrovni)
  - upravuje se institucionální zajištění regionální politiky také na úrovni místní, kdy jsou o rok později legislativním aktem schváleny vyšší územně samosprávné celky (kraje), jež se staly střední (regionální) úrovní pro českou regionální politiku.
- V roce 1998 jsou také přijaty usnesení vlády Zásady regionální politiky, které zohledňují principy regionální politiky Evropské unie.
  - Regionální politika je tak definována jako koncepční činnost státu, regionálních a místních orgánů, jejímž cílem je efektivní a vyvážený rozvoj všech částí republiky.
- Rok 2000 je klíčový z hlediska vydání zásadních zákonů a nařízení vlády. Je vydán **zákon č. 248/2000 Sb., o podpoře regionálního rozvoje**
- Od roku 2000 je regionální politika České republiky zaměřena na rozvoj podnikání, rozvoj lidských zdrojů, výzkum a technologický vývoj, rozvoj cestovního ruchu, zlepšování regionální infrastruktury, rozvoj občanské vybavenosti, rozvoj služeb sociální a zdravotní péče, opatření k ochraně životního prostředí.
- V dalším období je již regionální politika integrovanou aktivní složkou hospodářské politiky České republiky, jež se ve svém jednání a konání snaží reflektovat současný vývoj v regionech a mezi nimi

# LEGISLATIVNÍ RÁMEC REGIONÁLNÍ POLITIKY

- Základní systémový, legislativní a institucionální rámec regionální politiky v ČR byl vytvořen v roce 2000 souborem zákonů, přijatých v souvislosti se zaváděním krajského zřízení v ČR. Jednalo se o:
  - **Zákon č. 129/2000 Sb., o krajích** (krajské zřízení), specifikuje postavení krajů, způsoby jejich fungování, definuje orgány kraje a jejich kompetence, vymezuje spolupráci s jinými subjekty, ministerstvy a vládou České republiky a konkretizuje samostatnou a přenesenou působnost kraje.
    - Kraj územním společenstvím občanů, které má právo na samosprávu. Kraj je veřejnoprávní korporací, která má vlastní majetek a vlastní příjmy vymezené zákonem a hospodaří za podmínek stanovených zákonem podle vlastního rozpočtu. Kraj pečuje o všestranný rozvoj svého území a o potřeby svých občanů a při výkonu samostatné působnosti a přenesené působnosti chrání veřejný zájem.
    - Krajskou regionální politiku lze vnímat jako komplexní rozvojovou politiku s konkrétními reakcemi na různé územní dopady národních sektorových politik. Kraj v kontextu regionální politiky formalizuje její tvorbu ve **Strategii rozvoje kraje** a v **Programu rozvoje kraje**.
  - **Zákon č. 128/2000 Sb., o obcích** (obecní zřízení), specifikuje postavení obcí, způsoby jejich fungování, definuje orgány obce a jejich kompetence, vymezuje spolupráci s jinými subjekty (spolupráce mezi obcemi, dobrovolné svazky obcí, spolupráce s obcemi jiných států, spolupráce s právníky a fyzickými osobami), krajem a ministerstvy a konkretizuje samostatnou a přenesenou působnost obce.
    - Obec základním územním samosprávným společenstvím občanů; tvoří územní celek, který je vymezen hranicí území obce. Každá část území České republiky je součástí území některé obce, nestanoví-li zvláštní zákon jinak. Obec má jedno nebo více katastrálních území.
    - Obec je veřejnoprávní korporací, má vlastní majetek. Obec vystupuje v právních vztazích svým jménem a nese odpovědnost z těchto vztahů vyplývajících. Obec pečuje o všestranný rozvoj svého území a o potřeby svých občanů; při plnění svých úkolů chrání též veřejný zájem. Obec zabezpečuje veřejný pořádek a čistotu veřejných prostranství, ochranu bezpečnosti, zdraví a majetku.
  - **Zákon č. 248/2000 Sb., o podpoře regionálního rozvoje.**
    - Nejdůležitější normou týkající se regionální politiky v České republice.
      - Upravuje podmínky pro (1) poskytování podpory regionálnímu rozvoji a s tím související působnost ústředních správních úřadů, krajů a obcí, (2) koordinaci a realizaci podpory hospodářské, sociální a územní soudržnosti a (3) činnost evropského seskupení pro územní spolupráci v návaznosti na přímo použitelný předpis Evropské unie.

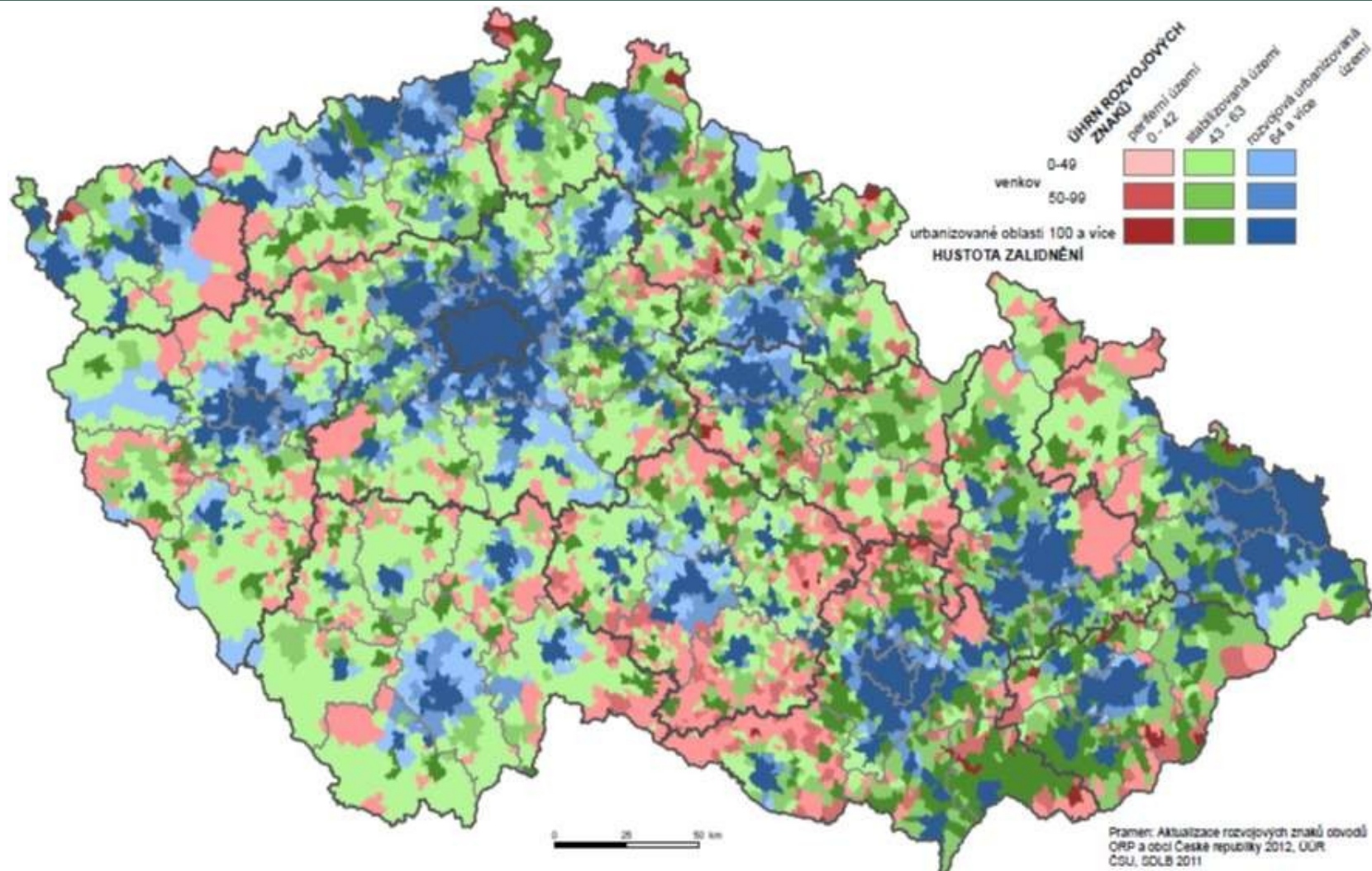
# STRATEGIE REGIONÁLNÍHO ROZVOJE ČESKÉ REPUBLIKY

- Strategie regionálního rozvoje určuje zaměření a cíle regionálního rozvoje, zejména s ohledem na dynamicky a vyvážený rozvoj státu a jeho jednotlivých regionů, a stanoví základní podmínky pro naplňování těchto cílů.
- Strategie regionálního rozvoje je klíčovým koncepčním dokumentem v oblasti regionálního rozvoje.
- Strategie regionálního rozvoje je nástrojem k realizaci regionální politiky a současně slouží ke koordinaci působení jiných veřejných politik na regionální rozvoj, kdy mimo jiné, propojuje odvětvová hlediska s územními aspekty.
- V současné době je aktuální Strategie regionálního rozvoje na období 2014 – 2020
- Obsahem Strategie regionálního rozvoje je:
  - (1) analýza stavu regionálního rozvoje ČR v uplynutém období, hodnocení dosavadních odvětvových opatření resortů a přístupů regionů,
  - (2) stanoví republikové priority a strategické cíle regionální politiky pro zajištění dynamického a vyváženého rozvoje území,
  - (3) stanoví podklady pro vymezení priorit podpory regionálního rozvoje prostřednictvím fondů EU,
  - (4) stanoví podmínky pro vymezení státem podporovaných regionů,
  - (5) vymezuje nástroje k realizaci stanovených priorit a cílů,
  - (6) stanoví zaměření programu regionálního rozvoje Ministerstva pro místní rozvoj a vymezuje úkoly ostatních dotčených ústředních správních úřadů k zabezpečení realizace stanovených priorit a cílů,
  - (7) stanoví způsob sledování a vyhodnocování účinnosti Strategie regionálního rozvoje a
  - (8) obsahuje doporučení krajům pro zaměření jejich rozvoje.

# STRATEGIE REGIONÁLNÍHO ROZVOJE ČESKÉ REPUBLIKY

- Hlavním cílem Strategie regionálního rozvoje na období 2014–2020 odrážejí základní funkce regionální politiky a vycházejí z analytických závěrů a vývojových tendencí v oblasti regionálního rozvoje.
- Globálním cílem regionální politiky dle Strategie regionálního rozvoje je zajistit dynamický a vyvážený rozvoj území České republiky se zřetelem na kvalitu života a životního prostředí, přispět ke snižování regionálních rozdílů a zároveň umožnit využití místního potenciálu pro posílení konkurenceschopnosti jednotlivých územně správních celků. Globální cíl je rozveden ve čtyřech základních cílech:
  - 1. Podpořit zvyšování konkurenceschopnosti a využití ekonomického potenciálu regionů (růstový cíl),
  - 2. Zmírnit prohlubování negativních regionálních rozdílů (vyrovnávací cíl),
  - 3. Posílit environmentální udržitelnost (preventivní cíl),
  - 4. Optimalizovat institucionální rámec pro rozvoj regionů (institucionální cíl).
- Strategie je postavena na upravené typologii území České republiky, která ho člení podle socioekonomických ukazatelů a polohového potenciálu do tří základních typů:
  - (1) rozvojová,
  - (2) stabilizovaná,
  - (3) periferní území.
    - Ty jsou ještě kombinovány se stupněm urbanizace území.
- Podle tohoto členění se navrhuje specifické zaměření podpory, která má zohledňovat regionální potřeby a současně plnit hlavní cíle regionální politiky v České republice.

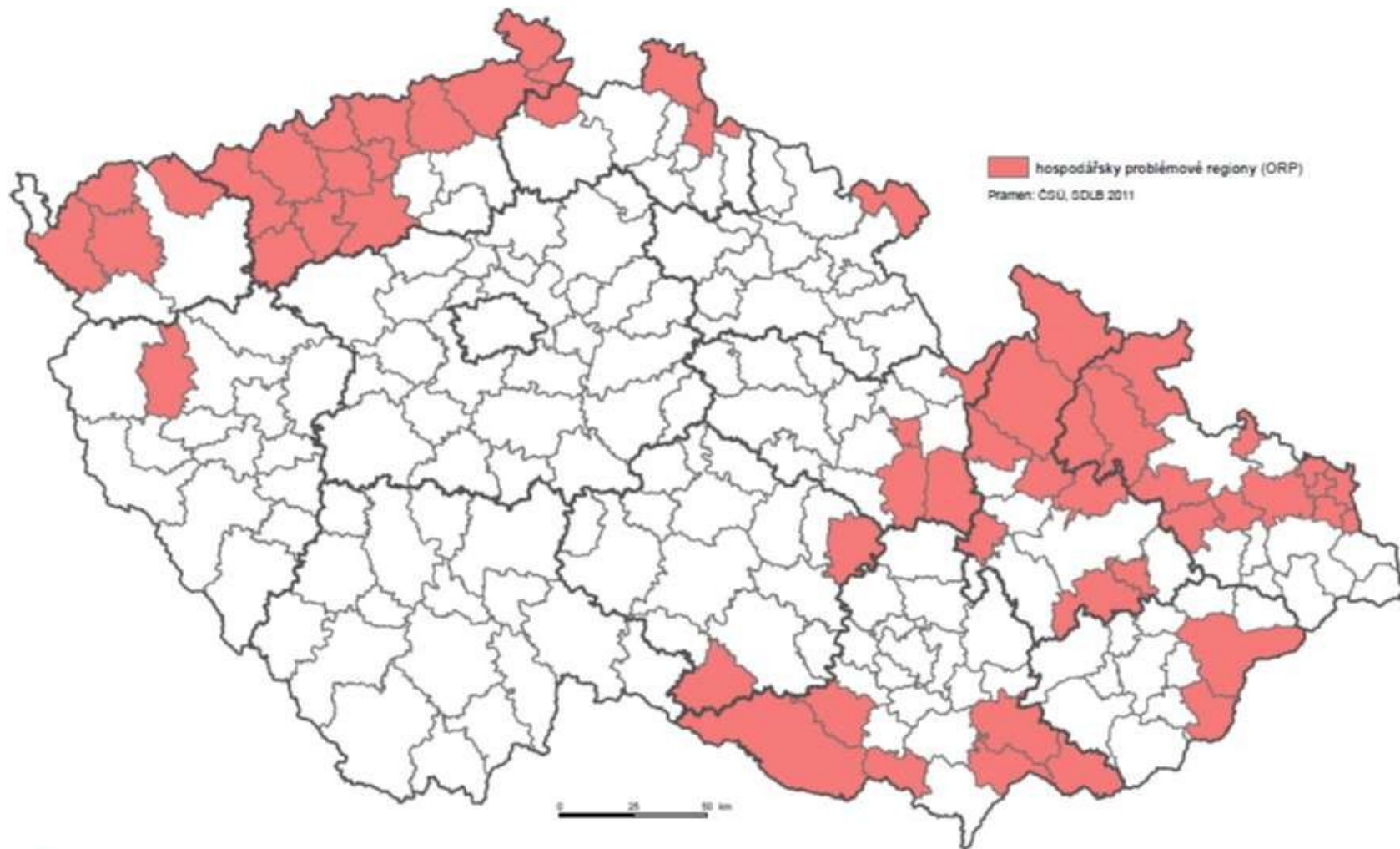
# TIPOLOGIE ÚZEMÍ ČESKÉ REPUBLIKY



### 3) STRATEGIE REGIONÁLNÍHO ROZVOJE ČESKÉ REPUBLIKY

- **Rozvojová území** jsou území, kde jsou koncentrovány funkce nejvyššího řádu (administrativa, finanční sektor, věda a výzkum, vysoké školství, infrastruktura, manažerské struktury).
  - problém intenzivní suburbanizace, rozdíly mezi jejich centry a zázemím
- **Stabilizovaná území** se nacházejí mimo aglomerace a regionální centra a jejich zázemí a zároveň tvoří periferní území.
  - mikroregionální centra – ekonomická a sídelní střediska s omezeným regionálním významem, která tvoří se svým zázemím relativně funkční oblasti
- **Periferní území** geograficky odlehlá a dlouhodobě se potýkající s kumulací problémů
  - území, ve kterých se kumulují negativní charakteristiky (nedostatečná vybavenost území, špatná dopravní dostupnost či vysoká nezaměstnanost, vylidňování)
- Mimo tuto typologii území jsou podle zákona č. 248/2000 Sb., o podpoře regionálního rozvoje, definovány i státem **podporované regiony**, které procházejí napříč jednotlivými typy území.
  - zaostávají ve svém sociálně ekonomickém rozvoji významně za ostatními územními celky
  - jedná se o (1) **hospodářsky problémové regiony** a (2) **ostatní regiony**, které se dále člení na (2a) **sociálně znevýhodněné oblasti** a (2b) **současné a bývalé vojenské újezdy**.

# HOSPODÁŘSKY PROBLÉMOVÉ REGIONY





# NOSITELÉ REGIONÁLNÍ POLITIKY V ČESKÉ REPUBLICE

- Nositeli regionální politiky jsou všichni aktéři, kteří přímo či nepřímo ovlivňují regionální rozvoj. Klíčovým subjektem v regionálním rozvoji České republiky je Ministerstvo pro místní rozvoj, dále krajské a obecní úřady (orgány územní samosprávy), obecně pak zákonodárné (Poslanecká sněmovna a Senát) a výkonné (vláda a ústřední správní úřady a jimi zřízené organizace) složky státu, rozvojové agentury, instituce veřejného sektoru, soukromé subjekty a další.
- Gestorem regionální politiky v České republice je Ministerstvo pro místní rozvoj:
  - vypracovává klíčové dokumenty regionálního rozvoje,
  - je garantem rozvojových strategií na regionální, národní a nadnárodní úrovni a vytváří programy na podporu rozvoje regionů,
  - je ústředním orgánem státní správy ve věcech regionální politiky, politiky bydlení a dalších vymezených úsecích správy, a vykonává řídicí, realizační, koordinační a kontrolní aktivity,
  - sleduje a vyhodnocuje činnost správních úřadů, krajů a obcí při podpoře regionálního rozvoje a doporučuje ve vztahu k jejich působnostem opatření pro realizaci priorit a cílů obsažených ve Strategii regionálního rozvoje,
  - koordinuje na celostátní úrovni mezinárodní spolupráci v oblasti podpory regionálního rozvoje a územní spolupráce a napomáhá zapojování územních samosprávných celků do evropských regionálních struktur,
  - spravuje finanční prostředky určené k zabezpečování regionální politiky státu, koordinuje činnosti ministerstev a jiných ústředních orgánů státní správy při zabezpečování regionální politiky, včetně koordinace financování těchto činností atd.

# NOSITELÉ REGIONÁLNÍ POLITIKY V ČESKÉ REPUBLICE

- Ministerstvo pro místní rozvoj působí v oblasti regionální politiky prostřednictvím:
  - (1) návrhů legislativních opatření, přípravou a realizací strategických a dalších dokumentů sledujících naplňování cílů regionální politiky,
  - (2) programováním a implementací rozvojových aktivit na národní úrovni,
  - (3) koordinací rozvojových aktivit se sektorovým zaměřením, které mají významné regionální dopady a
  - (4) vyhodnocováním regionálních dopadů realizace rozvojových aktivit prostřednictvím monitorovacích a hodnotících mechanismů.
- MMR nese celkovou odpovědnost za řízení a realizaci Strategie regionálního rozvoje.

# NOSITELÉ REGIONÁLNÍ POLITIKY V ČESKÉ REPUBLICE

- Dalšími subjekty regionální politiky jsou orgány územní samosprávy, a to na krajské a obecní úrovni.
- Kraj analyzuje a hodnotí úroveň rozvoje svého územního obvodu, schvaluje a realizuje strategii rozvoje územního obvodu kraje a sleduje a hodnotí její plnění, podporuje rozvoj regionů vymezených ve strategii rozvoje územního obvodu kraje, doporučuje ve vztahu k působnostem správních úřadů a obcí patření pro realizaci priorit a cílů obsažených ve strategii rozvoje územního obvodu kraje a koordinuje ve svém územním obvodu spolupráci v oblasti regionálního rozvoje.
- Obec spolupracuje s krajem, na jehož území se nachází, při přípravě a realizaci strategie rozvoje územního obvodu kraje, v souladu s místními podmínkami a rozvojovými dokumenty samostatně nebo ve spolupráci s jinými obcemi zabezpečuje nebo podporuje aktivity zaměřené na rozvoj územního obvodu obce. Obecní úřad obce s rozšířenou působností v přenesené působnosti spolupracuje s krajem při přípravě a hodnocení realizace strategie rozvoje územního obvodu kraje a s Ministerstvem při přípravě a hodnocení realizace Strategie regionálního rozvoje.

# NOSITELÉ REGIONÁLNÍ POLITIKY V ČESKÉ REPUBLICE

- Dalším formálním aktérem regionální rozvoje jsou Regionální rady regionů soudržnosti, které vznikly v roce 2006 novelizací zákona č. 248/2000 Sb. jež fungují pouze za účelem realizace operačních programů.
  - Rady mají tři orgány, které zajišťují jejich činnost: je jím předseda Regionální rady, výbor Regionální rady a úřad Regionální rady.
  - Regionální rada je jako řídicí orgán odpovědná za řízení a provádění operačního programu. V souladu se zásadou řádného finančního řízení je také zodpovědná zejména za transparentní výběr projektů, monitorování projektů, zajištění spolufinancování z veřejných zdrojů, řízení činnosti monitorovacího výboru, poskytování informací a zpráv, zajištění publicity atd.
    - a) Regionální rada regionu soudržnosti Střední Čechy, se sídlem v Praze,
    - b) Regionální rada regionu soudržnosti Jihozápad, se sídlem v Českých Budějovicích,
    - c) Regionální rada regionu soudržnosti Severozápad, se sídlem v Ústí nad Labem,
    - d) Regionální rada regionu soudržnosti Severovýchod, se sídlem v Hradci Králové,
    - e) Regionální rada regionu soudržnosti Jihovýchod, se sídlem v Brně,
    - f) Regionální rada regionu soudržnosti Střední Morava, se sídlem v Olomouci,
    - g) Regionální rada regionu soudržnosti Moravskoslezsko, se sídlem v Ostravě.

# NOSITELÉ REGIONÁLNÍ POLITIKY V ČESKÉ REPUBLICĚ

- Zmiňme také rozvojové agentury s regionální a s celostátní působností, které mají své nezastupitelné místo při podpoře regionálního rozvoje v České republice. Regionální rozvojové agentury jsou instituce zaměřené na podporu a koordinaci hospodářského a sociálního rozvoje území. Agentury se orientují na poskytování odborných konzultačních a poradenských služeb veřejným, soukromým a neziskovým subjektům stejně jako realizaci vlastních rozvojových projektů. Svými aktivitami se snaží přispívat k zavedení standardního podnikatelského a občanského prostředí a mobilizaci zdrojů, které podněcují a podporují systematický rozvoj území.
- Dále uveďme Agenturu pro podporu podnikání a investic (CzechInvest) a Českou agenturu na podporu obchodu (CzechTrade). Agentura pro podporu podnikání a investic CzechInvest dojednává do České republiky tuzemské a zahraniční investice z oblasti výroby, strategických služeb a technologických center. Podporuje malé, střední a začínající inovativní podnikatele, podnikatelskou infrastrukturu a inovace. Při dojednávání investic se CzechInvest soustředí na klíčové sektory české ekonomiky, a to jak v oblasti zpracovatelského průmyslu (výroba), tak výzkumu, vývoje a služeb (technologická centra a strategické služby) (více na <https://www.czechinvest.org/cz>). CzechTrade je agenturou na podporu exportu, jejímž cílem je usnadnit firmám rozhodování o výběru vhodných teritorií, zkrátit dobu vstupu na daný trh a podpořit aktivity směřující k dalšímu rozvoji firmy v zahraničí (více na <https://www.czechtrade.cz/>).
- Mezi další subjekty působící v regionálním rozvoji České republiky lze dále zařadit: Hospodářské a agrární komory, Úřad na ochranu hospodářské soutěže, jiné poradní a koordinační orgány (Řídící a koordinační výbor, Výbory regionálního rozvoje) zájmová sdružení, Místní akční skupiny, Mikroregiony (ve smyslu svazku či sdružení obcí),<sup>13</sup> zaměstnanecké a zaměstnavatelské organizace, agentury, instituce veřejného sektoru (např. veřejné vysoké školy, kulturní instituce, zdravotní a sociální zařízení apod.) a jiné soukromé tuzemské i zahraniční subjekty.

- 
- Děkuji za pozornost.