



**SLEZSKÁ
UNIVERZITA**
OBCHODNĚ PODNIKATELSKÁ
FAKULTA V KARVINĚ

REGIONÁLNÍ EKONOMIKA A POLITIKA

DOC. ING. KAMILA TUREČKOVÁ, PH.D., MBA

7

NÁSTROJE REGIONÁLNÍ
POLITIKY

DISKUZE

- Jak by jste „nalákali“ do obce nového zubaře?
- Jak by obec mohla podpořit růst počtu svých obyvatel?
- Jak by jste vyřešili problém volně pobíhajících psů?
- Jak by jste řešili problém nedostatečné kapacity na místním hřbitově?



NÁSTROJE REGIONÁLNÍ POLITIKY (RP)

- jsou odvozené od cílů a od typu regionální politiky uplatňované na daném území
- rozsah, typy a užití nástrojů závisí na decentralizačních procesech na území státu a přesunu většího vlivu rozhodovacích aktivit na regionální a lokální úroveň
 - **vliv nástrojů výrazně stoupá s přesunem činností RP na místní úroveň**
 - nástroje stanovují ministerstva, vláda, parlament, EU, kraje, obce pro splnění stanovených cílů
- dle zaměření se nejobecněji dělí na nástroje zaměřené na **kapitál a na pracovní sílu**
- Nástroje lze členit z mnoha hledisek:
 - (1) dle formy na finanční a nefinanční,
 - (2) dle typu regionální politiky na exogenní (vnější) a endogenní (vnitřní),
 - (3) dle úrovně působení na makroekonomické a mikroekonomické.

Kapitál: „peníze, které přinášejí další peníze“; dříve vytvořené finanční prostředky, nyní volné, které transformujeme do podoby vstupu (investice) pro dosažení budoucího zisku. Kapitál je stav (budov, strojů, zásob, znalostí (opotřebovává se!)), investice je tok, který doplňuje nebo zvětšuje stav kapitálu. **Pracovní síla** zahrnuje všechny osoby, které splňují požadavky na zařazení mezi

NÁSTROJE FINANČNÍ A NEFINANČNÍ

■ Do finančních nástrojů zahrnujeme například:

- investiční a neinvestiční pobídky (finanční transfery a nevratné dotace, granty, úroková zvýhodnění, úvěry a půjčky, záruky na úvěry a půjčky)
- kapitálové podílnictví a daňová zvýhodnění (daňové prázdny, slevy na daních)
- rozpočtová zvýhodnění (zvýhodnění v odvodech rozpočtových příjmů, mimořádné dotace)

■ Nefinanční nástroje členíme na:

- administrativní (legislativní úpravy, zákazy, restriktivní a administrativní opatření),
- institucionální (instituce realizující opatření regionální politiky, projekty a programy),
- věcné a jiné (poskytování poradenství, propagace regionu, vytváření a zpřístupňování zvláštních hospodářských zón ekonomickým subjektům apod.)

NÁSTROJE EXOGENNÍ A ENDOGENNÍ

- mezi nástroje **exogenní** RP řadíme například: kapitálové granty a dotace na pracovní sílu, fiskální úlevy, investiční pobídky pro investory, regionální programy podpory malého a středního podnikání a budování lokální (tvrdé) infrastruktury v obcích aj.
- při uplatňování **endogenní** RP se uplatňují nástroje zaměřené na inovační rozvoj (podpora vzniku a rozvoje „soft“ infrastruktury (klastry, technologická centra, BIC apod.), průmyslových parků a speciální podpora pro nemateriální investice (věda, výzkum, vývoj, konzultační a poradenská činnost apod.)).

záměrem endogenní RP je stimulace a rozvoj autonomních tržních mechanismů cestou aktivizace podnikání, sféry vědeckotechnologického rozvoje, managementu a služeb nejvyššího řádu

MAKROEKONOMICKÉ A MIKROEKONOMICKÉ NÁSTROJE REGIONÁLNÍ POLITIKY

- nejběžnější členění nástrojů RP

- **makroekonomické** nástroje členíme na nástroje fiskální politiky, nástroje monetární politiky a nástroje vnější hospodářské politiky

- použití těchto nástrojů je značně limitováno snahou o dosažení jiných celonárodních hospodářských cílů
- tyto nástroje z regionálního úhlu pohledu mohou místní instituce ovlivnit jen nepatrně, nebo vůbec

- **mikroekonomické** nástroje jsou pak nástroje realokace (opětovné rozmístění) pracovních sil a kapitálu

- cíleného ovlivňování jednotlivých ekonomických subjektů při jejich rozhodování o prostorové lokalizaci
- smyslem je ovlivňování regionálních trhů skrze práci nebo kapitál



1) MAKROEKONOMICKÉ NÁSTROJE

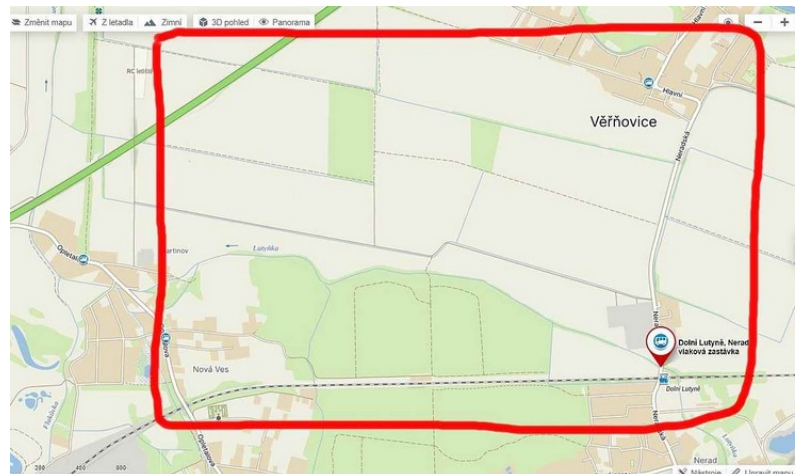
- **Nástroje fiskální politiky** se týkají oblasti příjmů (daně a odvody) a výdajů (vládní výdaje a transfery, případně subvence) ze státního rozpočtu, které slouží k meziregionálním přerozdělování, a to z pohledu jejich výše a jejich struktury.
 - regionalizace fiskální politiky, resp. regionalizace daní a odvodů, kdy se se centrální autority hospodářské politiky snaží ovlivňovat celkovou poptávku v jednotlivých regionech (snižují daňové sazby v regionech, které trpí nízkou úrovní poptávky a opačně; stát jako odběratel zboží a služeb)
- **Nástroje monetární politiky** jsou dnes řešeny tržní nabídkou a regionalizace monetární politiky není dnes uplatňována:
 - usnadnění přístupu k úvěrům ve vybraných regionech úpravou (dostupností, stanovením) požadovaného objemu poskytovaných úvěrů, výše úrokové míry nebo lhůt splatnosti
- **Nástroje vnější hospodářské politiky** mají formu protekcionistických opatření, zejména výrobově orientovaných.
 - regionalizace protekcionistických opatření se týká uvalení dovozních kvót, cel či jiných opatření na produkty, jejichž výroba je koncertována mimo podporovaný region. Smyslem je podpořit místní produkci.

2) MIKROEKONOMICKÉ NÁSTROJE

- **Nástroje realokace pracovních sil** tvoří ekonomické nástroje zaměřující se na (1) částečnou úhradu nákladů spojených s migrací obyvatelstva, (2) na nástroje podporující rekvalifikaci pracovníků a na nástroje (3), které mají ovlivňovat tvorbu nových pracovních míst prostřednictvím rozšiřování stávajících podniků nebo získáním investorů pro vznik podniků zcela nových
 - úplná či částečná úhrada nákladů spojených se stěhováním, přepravou osob a majetku, výkup nemovitostí, podpora koupě nového bytu atd.
- **U nástrojů ovlivňující pohyb kapitál (realokaci kapitálu)** jde zejména o podporu přímých zahraničních investic (investiční pobídky, zlevněné úvěry, daňové zvýhodnění, subvence apod.), které zabezpečují pověřené státní a veřejnosprávní instituce:
 - nabídka průmyslových zón a ploch včetně infrastruktury, nabídka nemovitostí k podnikání aj.
 - pohyb kapitálu lze ovlivňovat oboustranně: buď subvencemi nebo sníženými daněmi zvyšovat atraktivitu vybraných regionů nebo naopak, zvýšeným daní zotřovat podmínky dalšího fungování kapitálu v jiných oblastech, odkud se potom přesouvá do oblastí více žádoucích

2024: GIGAFACTORY MEZI DOLNÍ LUTYNÍ A VĚŘŇOVICEMI

- **strategický podnikatelský park**
- **výroba baterií do elektroaut**
- projekt strategického významu s vysokou přidanou hodnotou, který může být velmi významný pro budoucnost českého hospodářství, výrazně může také pomoci Moravskoslezskému kraji ve vyrovnávání se s ekonomickou transformací (*investice ve výši až 200 miliard korun a vznik až 7 tisíc pracovních míst*)
- příprava projektu bude probíhat takovým způsobem, který maximálně zohlední zájmy místních občanů
- Jaké jsou přínosy, jaké jsou náklady (faktické, externalitní)?
 - ekonomické, sociální společenské, environmentální
- Jaké **nástroje** mohou být při této investiční akci



Případné zdroje:

[https://www.mpo.cz/cz/rozcestnik/pro-media/tiskove-zpravy/vlada-schvalila-pripravu-plochy-u-dolni-lutyne-pro-moznou-strategickou-investici--280155/;](https://www.mpo.cz/cz/rozcestnik/pro-media/tiskove-zpravy/vlada-schvalila-pripravu-plochy-u-dolni-lutyne-pro-moznou-strategickou-investici--280155/)

<https://karvinsky.denik.cz/galerie/prostor-kde-by-mohla-v-budoucnu-mezi-dolni-lutyni-a-vernovice-vyrust-obri-tovarna.html?back=2683840028-3189-72&photo=1;>

https://www.irozhlas.cz/zpravy-domov/stat-chce-na-karvinsku-gigafactory-za-200-miliard-misto-neni-pro-prumysl-vhodne_2403060500_pik;

https://www.idnes.cz/ostrava/zpravy/karvinsko-gigafactory-vlada-dolni-lutyne-baterie-prumysl_240306_081028_o

- 
- Děkuji za pozornost.