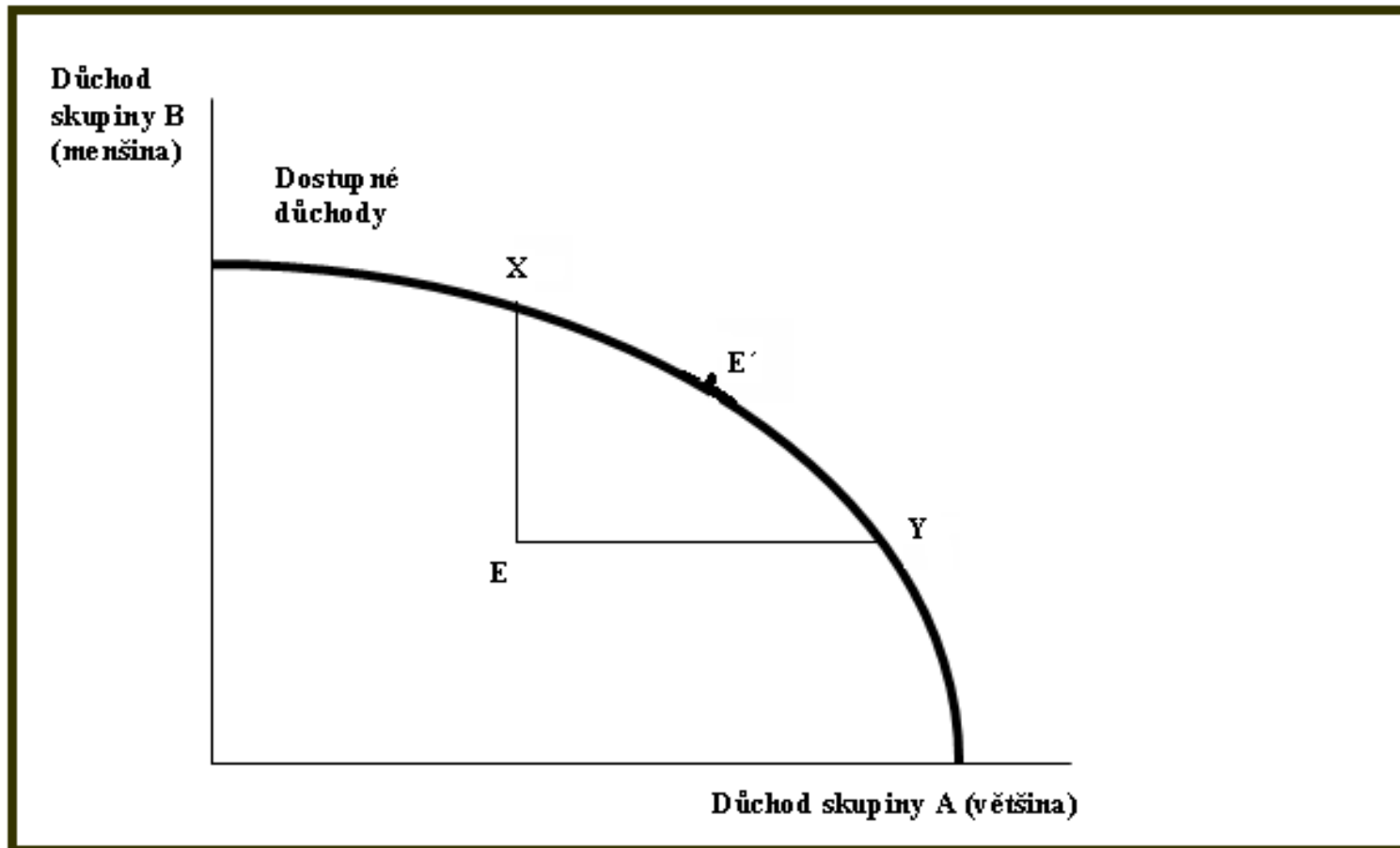


Hospodářská politika a systém společenského rozhodování

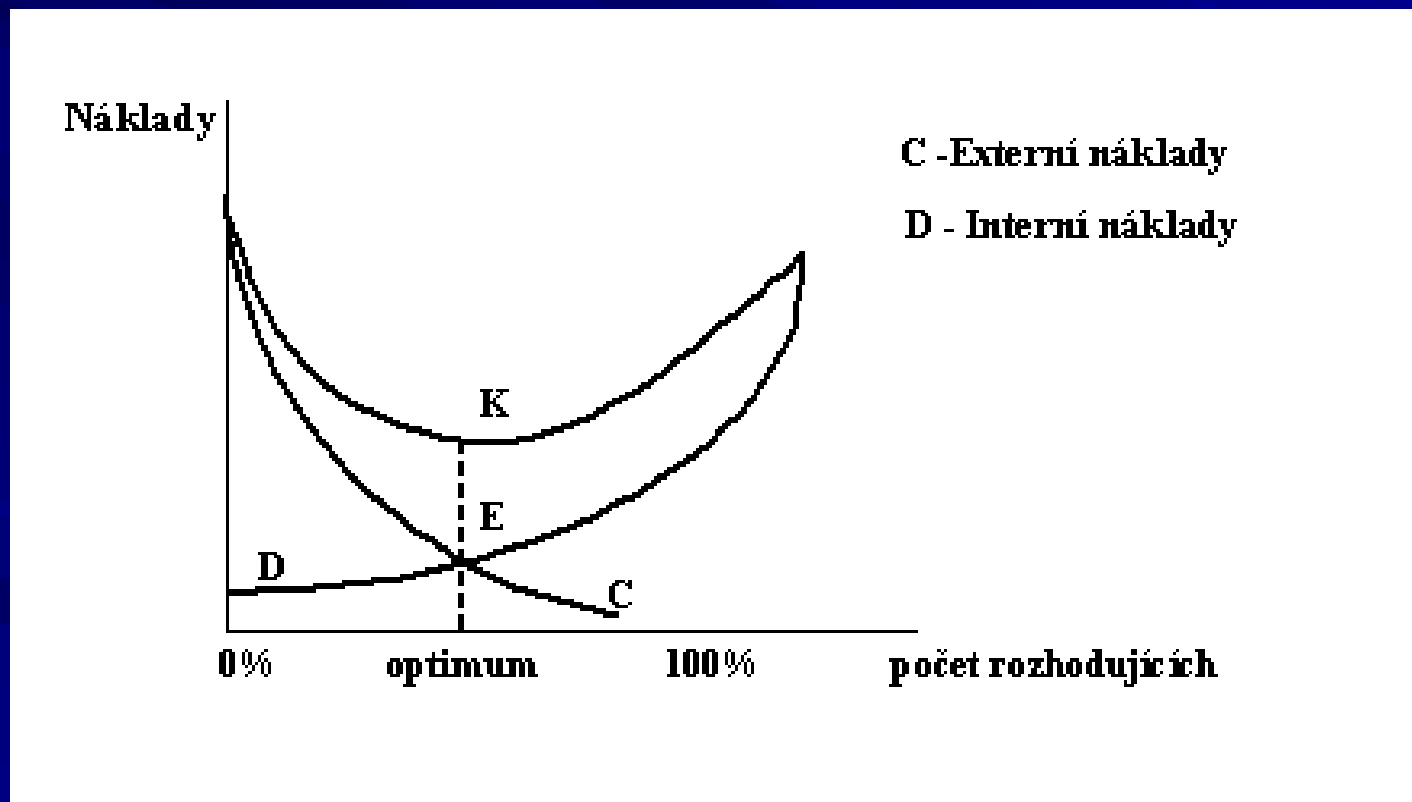
Pravidlo jednomyslné shody

Situace, kdy se společnost „dohaduje“ na výši důchodů:



Náklady rozhodování

V případě kolektivního rozhodování vznikají určité náklady rozhodování, které sestávají z externích a interních nákladů

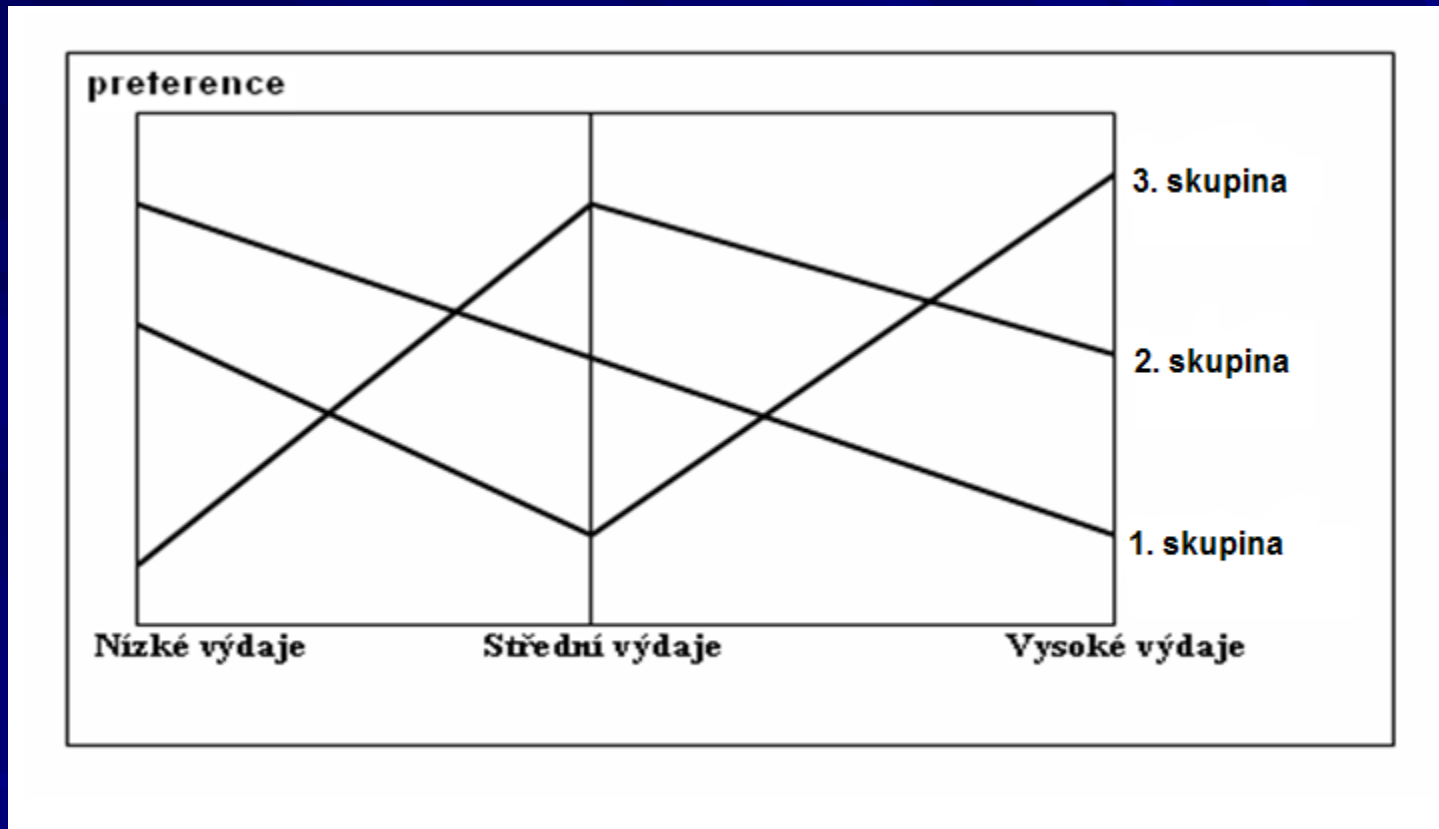


Volební paradox

Parlament musí rozhodnout o výdajích na ochranu životního prostředí; je rozdělen do tří stejně velkých skupin, jejichž preference jsou následující:

Poslanci	Nízké výdaje	Střední výdaje	Vysoké výdaje
1. skupina	1	2	3
2. skupina	3	1	2
3. skupina	2	3	1

Grafické znázornění volebního paradoxu



1. A 2. skupina poslanců má pořadí preferencí jednovrcholové, 3. skupina poslanců má pořadí preferencí dvouvrcholové (vrcholy při variantách nízké výdaje a vysoké výdaje).

Volební paradox

Preference všech tří skupin voličů vyvolávají nebezpečí *nekonečných cyklických voleb* (tzv. netranzitivnost).

Řešení:

- a) Stanovení pořadí hlasování,
- b) Změna preferencí.

A. Stanovení pořadí hlasování

Předpoklad - *předsedající je zaměřen velmi silně proti výdajům na ochranu ŽP.*

Proto stanoví nejdříve hlasování mezi vysokými a nízkými výdaji. Zvítězí nízké výdaje v poměru 2:1.

Poté dojde ke hlasování mezi středními a nízkými výdaji. A nízké výdaje se stávají celkovým vítězem.

Stanovení pořadí hlasování

Jiný předpoklad - *předsedající je členem strany zelených a je zaměřen na vysoké výdaje na ochranu ŽP.*

Proto stanoví nejdříve hlasování mezi nízkými a středními výdaji. Zvítězí střední výdaje v poměru 2:1.

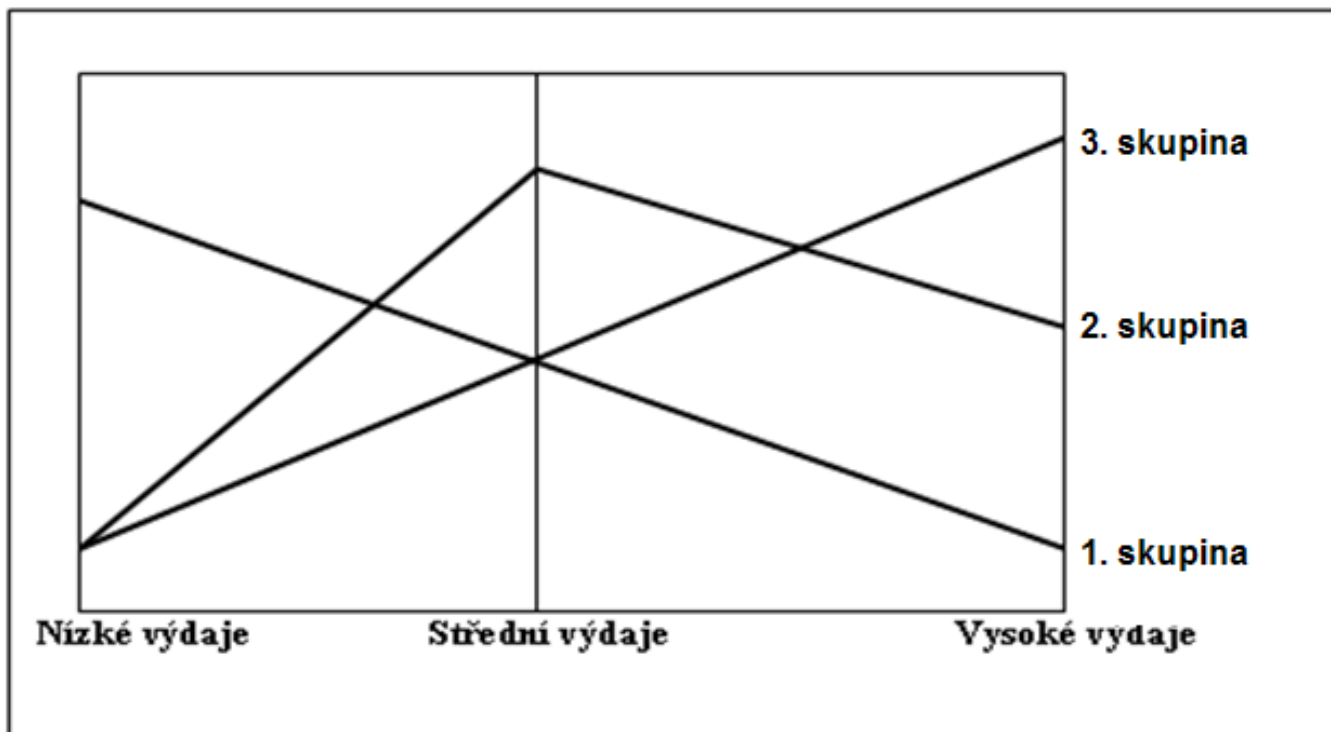
Poté dojde ke hlasování mezi středními a vysokými výdaji. A vysoké výdaje se stávají celkovým vítězem.

Změna preferencí

Poslanci třetí skupiny změňjí své preference: potom vítězem se stávají střední výdaje bez ohledu na pořadí hlasování.

Poslanci	Nízké výdaje	Střední výdaje	Vysoké výdaje
1. skupina	1	2	3
2. skupina	3	1	2
3. skupina	3 (2)	2 (3)	1

Grafické znázornění jednovrcholové preference



Arowův teorém nemožnosti

Neexistuje žádná hlasovací metoda na principu většinového pravidla, která zaručuje efektivnost, respektuje individuální preference a nezávisí na jednacím pořádku.



Jediný systém, který zajišťuje existenci rovnováhy za každé možné individuální preference, je diktatura.

Teorém středního voliče

Politické strany budou v zásadě prosazovat politiku, která reprezentuje názory voličů, stojících uprostřed politického (společenského) spektra.

Directorův zákon - vláda rozděljuje důchody ve prospěch skupin se středním příjmem na úkor relativně bohatých a chudých. Tím si chce zajistit jejich přízeň v příštích volbách.

Teorém středního voliče

Pokud je počet všech voličů lichý a jejich preference jednovrcholové, potom je zajištěno, že většinové rozhodnutí je tranzitivní a že bude odpovídat optimu voliče-mediána.

Logrolling – politické smlouvání

Mějme tři skupiny voličů – skupinu A, B a C a dva nekonkurující si návrhy X a Y.

Voliči	Vzájemně si nekonkurující návrhy	
	X	Y
A	0	0
B	1	0
C	0	1
	1	1

Logrolling – politické smlouvání

Vzájemně si nekonkurující návrhy		
Voliči	X	Y
A	0	0
B	1	1
C	1	1
Společnost po logrollingu	2	2

↓ ↓
čistý užitek společnosti

Společenské rozhodování v reprezentativní demokracii

Rozeznáváme dva základní typy volebních systémů:

- *system poměrného zastoupení (volby),*
- *system většinového zastoupení (volby).*

System poměrného zastoupení

- ✓ Je založen na principu kolik procent hlasů, tolik procent zástupců (poslanců).
- ✓ Tento volební systém se vyznačuje následujícími charakteristikami:
 - vede k parlamentu, jehož politické složení v zásadě odráží procentuální složení voličů,
 - podporuje tvorbu malých stran (někdy i extremistických) a usnadňuje štěpení stran velkých,
 - činí nezbytnými velké koalice s nejistou podporou v parlamentu a omezuje tak akceschopnost vlády,
 - prakticky znemožňuje zvolení nezávislých kandidátů,
 - podřizuje poslance stranickým aparátům,
 - nedává poslancům žádnou odpovědnost vůči voličům.

Většinová volba kandidátů

Při realizaci tohoto volebního systému se:

- vytváří často parlament, který procentuálně neodráží složení voličů,
- potlačuje štěpení stran a vede k utvoření 2 velkých stran, které se ve vládě střídají,
- umožňuje vláda akceschopná, protože má stálou většinu v parlamentu,
- usnadňuje kandidatura i zvolení nezávislých osobností,
- omezuje moc stranických aparátů,
- umožňuje přímý styk poslanců s jejich voliči ⇒ přináší přímou zodpovědnost zástupců voličům,
- tlumí extrémistické tendence ve společnosti.

Demokracie dvou politických stran

- Systém dvou stran prakticky funguje tak, že většinová strana tvoří vládu, menšinová opozici.
- Vzhledem k existenci pouze dvou stran nemůže nastat problém cyklických voleb, vycházejících z volebního paradoxu. R
- Rozhodující je úloha voliče mediána.
- Pro udržení nebo dosažení moci se bude strana snažit zajistit si své zvolení zvyšováním veřejných výdajů tak dlouho, dokud se zisk hlasů ve volbách nebude rovnat ztrátě hlasů, vyplývajících ze zvyšování daní nutných na jejich financování (tzv. mezní rovnost)

System více stran

- V systému více stran existuje riziko netranzitivnosti.
- Pokud každá strana má preferenční uspořádání jednovrcholové, hraje strana medián rozhodující úlohu (známý vliv stran středu).
- Vítězné strany vytvářejí koalice, přičemž platí, že optimální koalice je taková, která je minimální (co do počtu zúčastněných stran) a má rozhodující vliv.

Děkuji za pozornost a přeji
hezký den