



# **TEORETICKÝ ÚVOD DO PROBLEMATIKY EKONOMIE**

**ING. EVA KOTLÁNOVÁ, PH.D.**

# EKONOMIE

- Pochází z řečtiny (oikos – dům, nomos, zákon)
- Je společenskovědní společenskovědní disciplínou, která studuje chování ekonomických subjektů s cílem vysvětlit a popsat mechanismy, prostřednictvím nichž jsou ve společnosti rozdělovány vzácné zdroje mezi vzájemně si konkurující užití
- POZOR!!! **Ekonomie je věda, ekonomika realita**
- Můžeme se setkat se dvěma pojetími:
  - Matematická větev – kritériem pravdivosti je možnost matematického důkazu
  - Společenská větev – odmítá matematiku v ekonomii, ekonomie je věda o chování lidí, kterou nelze zapsat do vzorců



# EKONOMIE

- **Pozitivní ekonomie**

- přijímá ekonomickou realitu takovou, jaká je
- Jejím cílem je tuto realitu popisovat a hledat v ní zákonitosti fungování
- Míra nezaměstnanosti je 5%

- **Normativní ekonomie**

- Převažovala u antických filozofů a scholastiků
- Zkoumání reality je pouze východiskem, zjištěna skutečnost je kriticky hodnocena
- Cílem je konstruovat předobraz dokonalejšího ekonomického systému, hrát aktivní roli ve vývoji lidské společnosti
- Odpovídá na otázku, jaká by ekonomická realita měla být
- V období konjunktury by míra nezaměstnanosti měla být 2%



# EKONOMIE

- Dle předmětu zkoumání dělíme ekonomii na:

- **Mikroekonomii**

- ❖ zkoumá chování dílčích ekonomických subjektů (jednotlivci, domácnosti, firmy), stav a vývoj jednotlivých trhů (např. trh výrobků a služeb, trh práce, kapitálu)

- **Makroekonomii**

- ❖ Studuje ekonomiku jako celek
- ❖ Je základem pro hospodářskou politiku

- **Mezinárodní ekonomii**

- ❖ Soustředí se na studium mezinárodních souvislostí ekonomického života země



# POJMY A PRINCIPY - STATKY

## Statek

- Výrobek nebo služba sloužící k uspokojení lidských potřeb
- Všechny statky se vyznačují 2 vlastnostmi:
  1. Užitečnost
  2. Vzácnost (relativní pojem)
- Pak rozlišujeme statky:
  - ❖ Vzácné - jsou užitečné, ale je jich nedostatek k uspokojení všech potřeb
  - ❖ Volné – jsou užitečné a dostupné v jakémkoliv množství
  - ❖ Převážná většina statků jsou pak statky ekonomické – mají-li být k dispozici, musí být produkovány



# POJMY A PRINCIPY - VF

## Výrobní faktory

- Pokud má společnost uspokojovat své potřeby, musí spotřebovávat, pokud má spotřebovávat, musí vyrábět
- Výroba je proces uvědomělé přeměny přírodních zdrojů prostřednictvím dalších výrobních faktorů na výrobky a služby
- Práce, přírodní zdroje a půda (primární VF), kapitál (sekundární VF)



# POJMY A PRINCIPY - VF

## **VF Práce (Labour)**

- Vědomá a účelná lidská činnost, jejímž nositelem je člověk
- Množství práce je v zásadě dáno množstvím osob schopných a ochotných pracovat (dále pak intenzitou a délkou pracovní doby)
- Kvalita práce je určována především kvalifikace
- Cenou práce je mzda

## **Přírodní zdroje, půda (A)**

- je produktem přírody, ale není volným statkem
- Půda je součástí přírodních zdrojů
- Pozemková renta je důchod plynoucí z půdy

## **Kapitál (K)**

- Sekundární výrobní faktor
- statky, které byly vyrobené, aby se podílely na výrobě jiných statků



# PRINCIPY

## Princip vzácnosti

- VF jsou vzácné
- Jejich množství je omezené, lidské potřeby neomezené
- Pokud mají být vzácné, musí být splněny dvě podmínky:
  - Musí existovat překážka bránící získat neomezená množství určité věci (omezenost)
  - Musí existovat zájem mít této věci víc než jaké lze bez námahy získat (žádanost)

## Princip efektivnosti

- Ekonomicky uvažující subjekt usiluje o minimalizaci nákladů a maximalizaci užitku (efektu)
- K tomuto vedou pouze racionální rozhodnutí
- **Koncept omezené racionality** – lidé mají omezenou schopnost získávat, zpracovávat a vyhodnocovat informace, dále zde působí osobní a společenské vazby



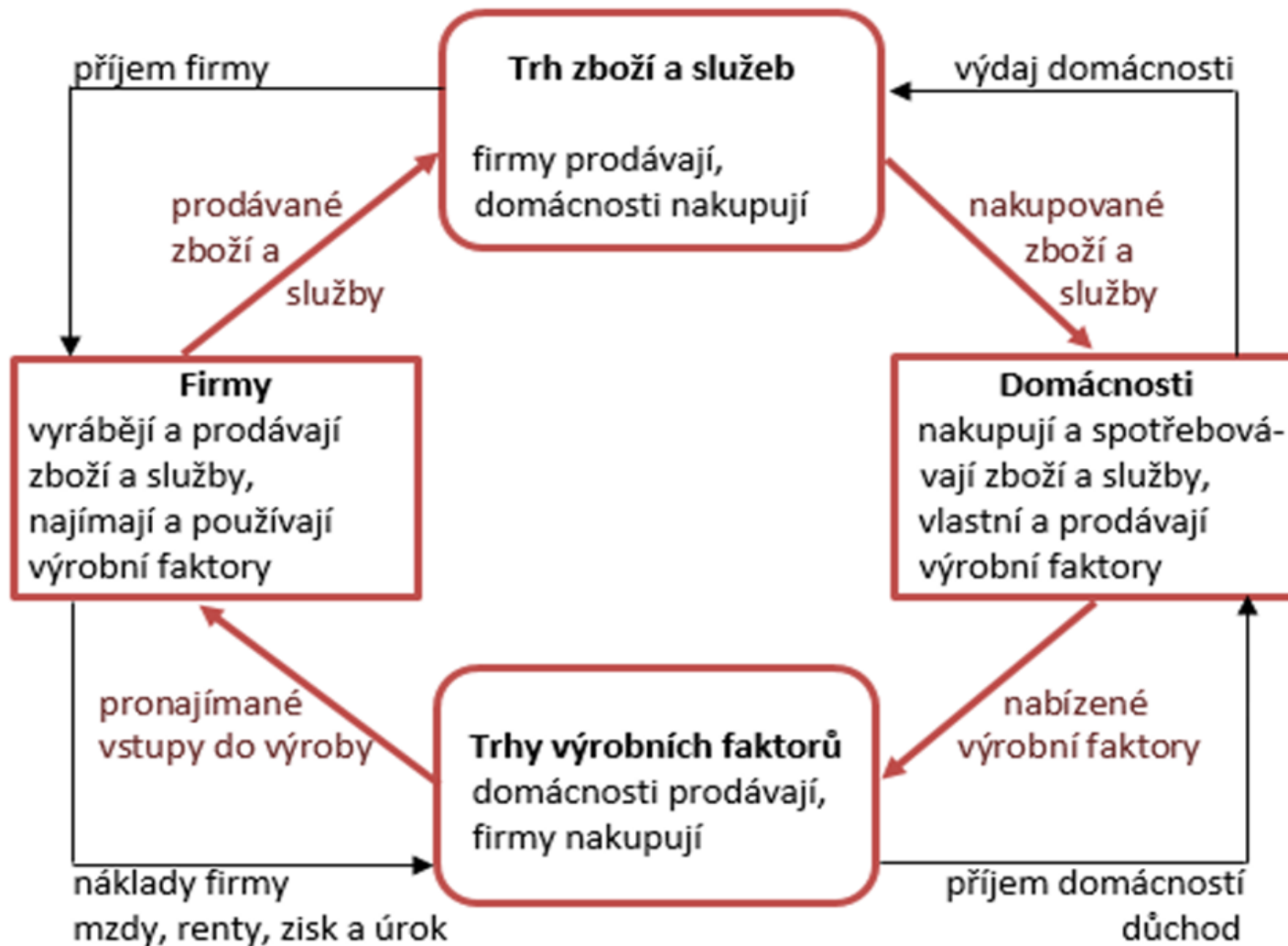


# MODEL

- je (ne)formalizovaným zobrazením reálně fungující ekonomiky, jehož hlavním cílem je zjednodušit popisovaný ekonomický systém, při zachování jeho podstatných charakteristik
- Je sestavován na základě stanovených předpokladů
- Může být formulován:
  - Verbálně
  - Graficky
  - Matematicky
- Mezi základní ekonomické modely řadíme:
  - Model ekonomického (tržního) koloběhu
  - Model hranice produkčních možností

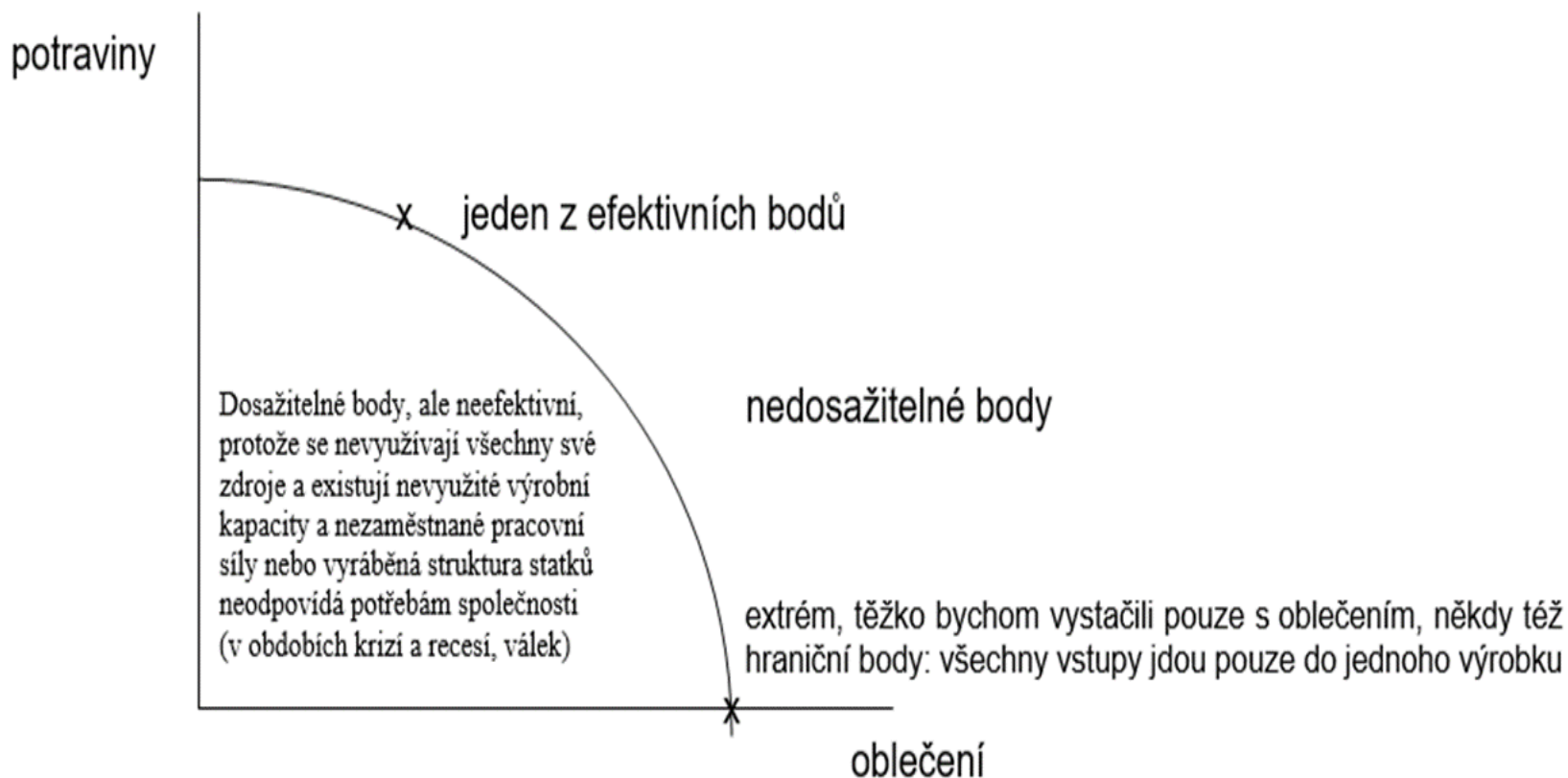


# MODEL EKONOMICKÉHO KOLOBĚHU



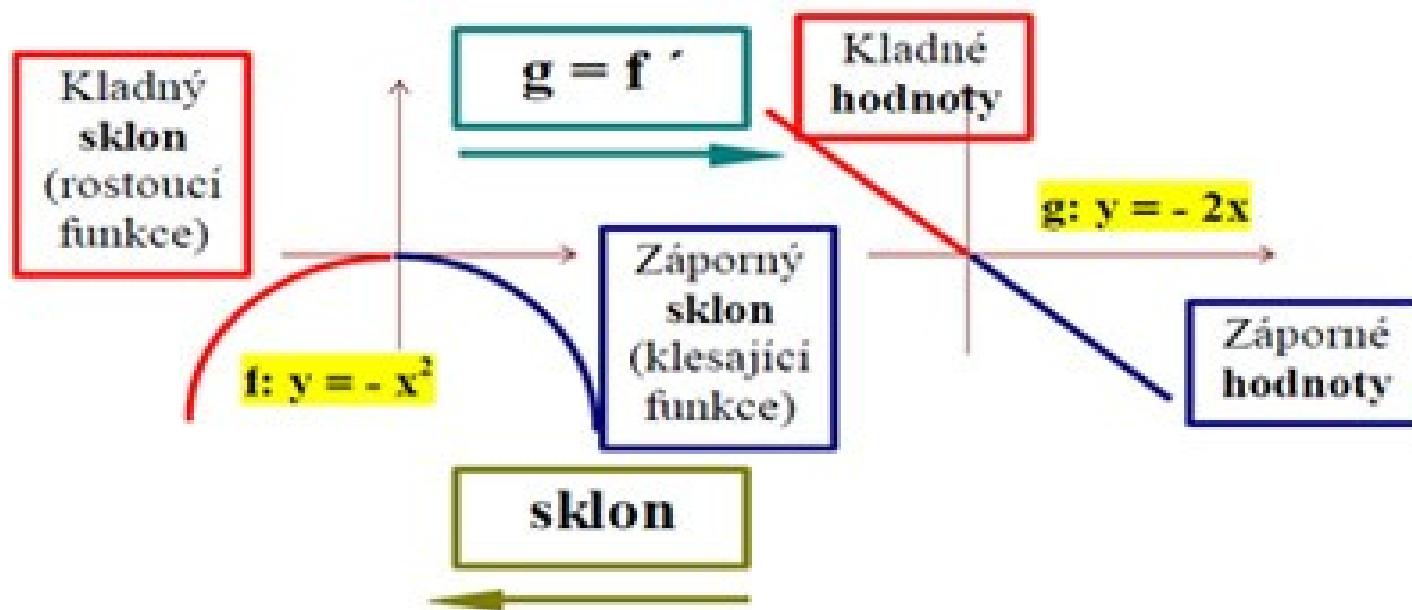
# HRANICE PRODUKČNÍCH MOŽNOSTÍ

- Vyjadřuje rozdílné kombinace dvou různých statků, které může výrobce (ekonomika) produkovat při plném využití daných zdrojů dané technologií



# FUNKCE

- chápeme jako matematickou formulaci vztahu, v němž hodnoty určitého počtu nezávisle proměnných ( $x_1, \dots, x_n$ ) určují hodnotu závisle proměnné ( $y$ ), neboli:  $y = f(x_1, \dots, x_n)$
- grafickým zobrazením lineární funkce ( $y = a + bx$ ) je přímka a funkce nelineární ( $y = ax^2 + bx + c$ ) křivka
- sklon funkce je mírou, která vyjadřuje změnu závislé proměnné ( $\Delta y$ ) uvedené na ose  $y$  k proměnné nezávislé ( $\Delta x$ ), kterou zaznamenáváme na ose  $x$



# FUNKCE

- sklon funkce lze také zjistit prostřednictvím první derivace dané funkce, ekonomie interpretuje první derivaci funkce celkové veličiny jako její mezní (marginální) veličinu.
- **Mezní veličina** vyjadřuje přírůstek závisle proměnné vyvolaný změnou nezávisle proměnné o jednu jednotku
- rozlišujeme také průměrné veličiny (zachycují podíl závisle proměnné na jednotku nezávisle proměnné)



Děkuji za pozornost a  
přeji hezký den

