

ZÁKLADNÍ SOUVISLOTI EKONOMIE

Ekonomie

- společenskovední disciplína, která studuje organizační formy, jejíž prostřednictvím lidská společnost řeší fundamentální problém vzácnosti.
- Jejím hlavním cílem je nalézt a následně také popsat mechanismus, jehož prostřednictvím jsou ve společnosti rozdělovány vzácné zdroje mezi vzájemně si konkurující užití.

Ekonomika = shrnutí hospodaření subjektu. Jedná se o uplatnění ekonomie v praxi.

!!! Ekonomie a ekonomika není totéž!!!

Členění ekonomie:

- **Mikroekonomie** – předmětem studia je chování jednotlivých ekonomických subjektů na dílčích trzích (trh výrobních faktorů, trh statků a služeb apod.)
- **Makroekonomie** – studuje chování ekonomiky jako celku,
- **Mezinárodní ekonomie** – analyzuje základní souvislosti mezinárodních finančních a hmotných toků a jejich dopad na národní a světovou ekonomiku.

Členění ekonomie podle předmětu chování:

- **Pozitivní** – Analýza ekonomických jevů na základě faktů, jež lze ověřit nebo naopak falzifikovat. Odmítá hodnotové soudy.
- **Normativní** – ekonomické jevy vysvětluje na základě hodnotových soudů („co by mělo být“).

Statky a služby

- Lidé uspokojují své potřeby určitými předměty nebo určitou činností. Užitečné předměty, které mají určité vlastnosti (upotřebitelnost), se nazývají **statky**. Užitečné činnosti, při jejichž průběhu lidé uspokojují své potřeby, se nazývají **služby**.
- Volné a vzácné statky:
 - 1) **volné statky** – tj. statky, které jsou neomezeně k dispozici (voda, vzduch, světlo)
 - 2) **vzácné (ekonomické statky)** – které se vyskytují v omezené míře, vytvářejí je lidé

Trh:

- uspořádání, při kterém na sebe vzájemně působí prodávající a kupující, což vede ke stanovení cen a množství statku
- Místo, kde se střetává prodávající a kupující při určité ceně, kdy prodávající chce prodat za co nejvyšší cenu a kupující nakoupit za cenu co nejnižší
- Jeho základní funkcí je optimální alokace zdrojů, tj. takové rozdělení vzácných zdrojů mezi jednotlivé subjekty trhu, které umožní jejich nejúčinnější využití s ohledem na potřeby společnosti
- Základní otázky trhu: co vyrábět, jak vyrábět, pro koho vyrábět
- **Členění trhu**
 - podle územního hlediska: místní, národní, světový,
 - podle počtu zboží: dílčí, agregátní,
 - podle předmětu koupě a prodeje: trh výrobních faktorů, trh peněz, trh produktů.
- **Subjekty trhu:**

- Domácnosti, firmy, stát (resp. vláda, která dohlíží na ostatní subjekty).

Peníze

- univerzální prostředek směny
- představují zvláštní druh zboží, všeobecný ekvivalent, ve kterém všechno ostatní zboží vyjadřuje svou hodnotu
- pokud směňujeme zboží za zboží, nazýváme tuto činnost směnou naturální nebo také barterovým obchodem

Cena

- hodnota vyjádřená v penězích

Trh výrobních faktorů

- Výrobní faktory členíme na primární a sekundární
 - **Primární** - jedná se o společenské zdroje, které si ekonomické subjekty přivlastňují přímo ze svého okolí (půda (A) a práce (L))
 - **Sekundární** – vstupy, které jsou výsledkem výrobního procesu (kapitál (K) a technologie (t))

Hospodářský proces

- Samotný proces uspokojování potřeby se nazývá spotřeba. Mám hlad, tedy pocítuji potřebu najíst se – získám jídlo, které sním a uspokojím tak svou potřebu. Sněžení jídla je procesem, který obecně nazveme spotřebou statků.
- Hospodářský proces se člení na následující fáze:
 - Výroba,
 - Směna,
 - Spotřeba.

Výroba

- Jedná se o činnosti, při které člověk přetváří přírodu ve statky. Výrobu může provádět jednotlivec (např. živnostník) nebo celé výrobní firmy. V obou případech však k výrobě potřebují mít tři základní předpoklady – výrobní faktory (práce, půda a kapitál).

Směna

- Je proces, ve kterém nabízející hledá kupce
- Všechny činnosti, které se uskutečňují od ukončení výroby až po předání zboží zákazníkovi např. doprava, skladování, prodejní činnost.

Spotřeba

- Užití výrobků a služeb k uspokojování lidských potřeb
- Podle toho kdo a kde vytvořené statky a služby spotřebovává, rozeznáváme:
 - Spotřeba výrobní – spotřeba firem,
 - Spotřeba konečná – spotřeba lidí – konečných zákazníků

ZÁKLADNÍ METODY A NÁSTROJE EKONOMICKÉ ANALÝZY

Ekonomické souvislosti lze formulovat: verbálně, graficky nebo matematicky.

Funkce je určité pravidlo, které zachycuje vztah mezi dvěma veličinami. Obecně můžeme funkční vztah vyjádřit jako:

- $y = f(x)$, což znamená, že proměnná y *závisí na* proměnné x *podle pravidla f*.
- proměnná x se tedy nazývá *nezávisle proměnná (exogenní, vysvětlující proměnná)*,
- proměnná y se nazývá *závisle proměnná (endogenní, vysvětlovaná proměnná)*.
- !!! V ekonomii bývají při konstrukci grafu funkce osy často prohozeny neboli na osu x se nanáší závisle proměnná a na osu y nezávisle proměnná;
- v tomto případě pak $x = f(y) \rightarrow Q = f(P)$ – množství poptávaného zboží je závislé na ceně !!!)

Funkční závislost

- **Přímý, kladný vztah:** růst jedné proměnné je doprovázen růstem druhé proměnné. Jako typický příklad v ekonomii můžeme uvést rostoucí funkci nabídky: „s růstem ceny roste i nabízené množství“.
- **Nepřímý, záporný vztah:** růst jedné proměnné je doprovázen současným poklesem druhé proměnné. V ekonomii je typickým příkladem klesající funkce poptávky: „s růstem ceny poptávané množství klesá“.
- **Vzájemná nezávislost proměnných:** růst jedné proměnné nevede ke změně druhé proměnné. Teplota v chladničce je konstantní při jakékoli teplotě v místnosti.
- **Lineární funkce:** $y = a + b \cdot x$;
- **Konstantní funkce:** $y = a$;
- **Přímá úměra:** $y = b \cdot x$.

Graf

- Je grafickým znázorněním chování určité funkce,
- Může mít podobu přímky nebo křivky,
- Nezávisle proměnnou obvykle znázorňujeme na ose x a závisle proměnnou na ose y .
- K sestrojení grafu funkce potřebujeme určité body, a to například A [1;1] B [2;2]

Sklon (směrnice) přímky

- změna proměnné na vertikální ose (y) ku změně proměnné na horizontální ose (x)
- kladná směrnice: pokud je růst proměnné na ose x provázen růstem proměnné na ose y , mezi proměnnými je přímý vztah (obě se vyvíjejí ve stejném směru)
- záporná směrnice: růst x vyvolá pokles y , mezi proměnnými je nepřímý vztah (vyvíjejí se protisměrně)

Směrnice křivky

- na rozdíl od směrnice přímky se v průběhu křivky mění; absolutní hodnota směrnice křivky udává sklon křivky.
- rozlišujeme:
 - směrnici křivky v bodě, kterou určíme pomocí tečny v daném bodě
 - směrnici křivky mezi dvěma body, kterou lze vyjádřit pomocí spojnice těchto bodů. Směrnice této spojnice je průměrnou směrnici křivky mezi dvěma body

Derivace

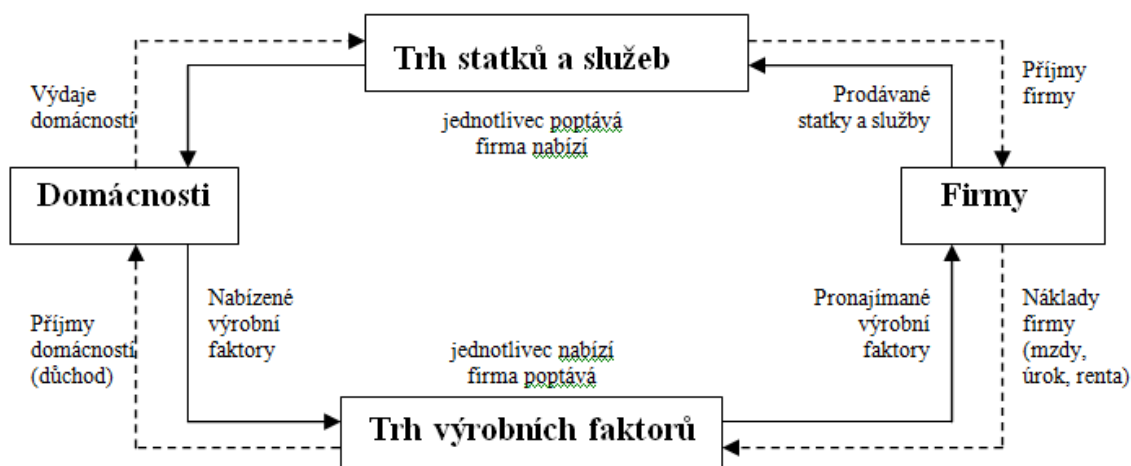
- definujeme jako změnu závisle proměnné vztaženou k nekonečně malé změně nezávisle proměnné (zapisujeme $y' = f'(x)$). Její výpočet je tak nazýván diferenciací vzhledem k nezávisle proměnné,
- u lineární funkce je první derivace rovna hodnotě úrovnové konstanty b, pro: $y = a + b.x$
- u nelineární funkce ve tvaru $y = x^2$, je první derivací $2.x$
- derivaci již jednou derivované funkce nazýváme druhou derivací - zapisujeme $y'' = f''(x)$
- u lineárních funkcí je druhá derivace rovna nule, pro: $y = a + b.x$
- u nelineární funkce je hodnota druhé derivace nenulová, pro: $y = x^2$ je rovna dvěma.

Křivost funkce

- je-li druhá derivace kladná, pak je funkce v tomto intervalu **konvexní** (graf má tvar písmene U).
- je-li druhá derivace záporná, je funkce v tomto intervalu **konkávní** (graf má tvar obráceného písmene U).
- je-li druhá derivace nulová, pak je funkce v tomto intervalu **plochá** (přímka rovnoběžná s osou x).

Model

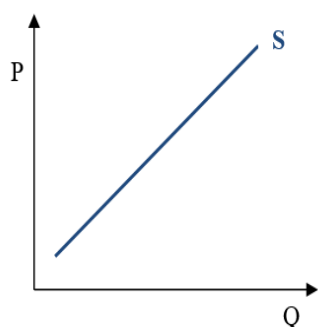
- je analytický rámec, s jehož pomocí dochází k určitému zjednodušení reality s tím, že v daném modelu jsou ponechány jen podstatné charakteristiky, které pomohou pochopit jednotlivé vztahy v daném systému,
- cílem modelu je usnadnit vysvětlení jednotlivých ekonomických jevů (zjednodušení reality, zachycuje podstatné rysy),
- příkladem může být model ekonomického koloběhu nebo model hranice produkčních možností

**NABÍDKA, POPTÁVKA, ROVNOVÁHA NA TRHU**

NABÍDKA = souhrn všech zamýšlených prodejů, se kterými ekonomické subjekty vstupují na trh

Typy nabídek – individuální, dílčí (tržní), celková (agregátní)

Zákon rostoucí nabídky = S rostoucí cenou roste i nabídka zboží.



Faktory ovlivňující nabídku:

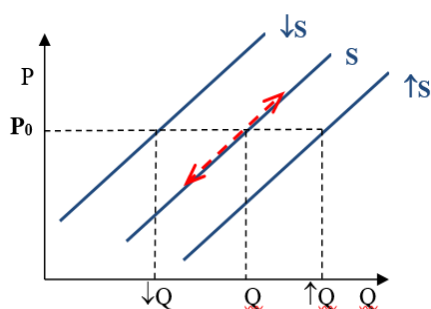
- technologie,
- náklady na výrobní faktory,
- ceny substitutů,
- daně a dotace,
- očekávání,
- množství prodávajících.

a) Faktory, které způsobují posun po křivce neboli změnu nabízeného množství QS:

- změna ceny výrobku

b) Faktory, které způsobují posun celé křivky neboli změnu nabídky S:

- změna cen substitutů (\uparrow ceny substitutů $\rightarrow \downarrow S$),
- změny nákladů na výrobní faktor (\uparrow nákladů $\rightarrow \downarrow S$; \downarrow nákladů $\rightarrow \uparrow S$),
- technologie (\uparrow technologické úrovně $\rightarrow \uparrow S$),
- daně a dotace (\uparrow daní $\rightarrow \downarrow S$; \uparrow dotací $\rightarrow \uparrow S$),
- změna v množství prodávajících (\uparrow počtu prodávajících $\rightarrow \uparrow S$; \downarrow počtu prodávajících $\rightarrow \downarrow S$),
- změna v očekávání prodávajících.



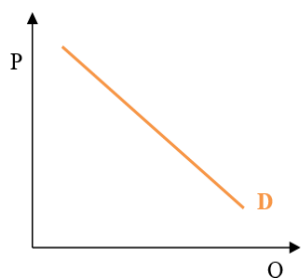
Rozdíl mezi nabídkou a nabízeným množstvím

- nabídka je funkce znázorněná celou křivkou nabídky
- nabízené množství představuje jen jednu proměnnou funkci nabídky a na grafu se jedná o bod

Funkce nabídky: $Q = a + bP$

POPTÁVKA

- Souhrn zamýšlených koupí, s nimž přicházejí kupující na trh
- Je dána ochotou a schopností poptávajících za určitý statek zaplatit

**Členění poptávky:**

- individuální (d),
- dílčí, resp. tržní (D),
- celkovou či také agregátní (AD).

Zákon klesající poptávky = s rostoucí cenou klesá poptávka po zboží.

Faktory ovlivňující poptávku:

- cena,
- demografické změny,
- změny velikosti subjektů,
- změny preferencí,
- změny cen jiných zboží:
 - o substituty,
 - o komplementy.

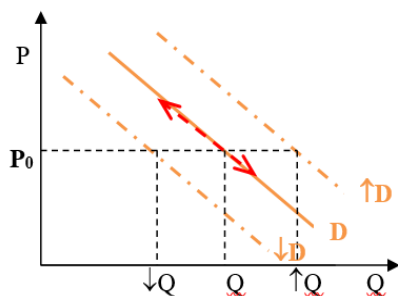
Faktory a příčiny posunů poptávky:

a) Faktory, které způsobují posun po křivce neboli změnu poptávaného množství QD:

- změna ceny výrobku,

b) Faktory, které způsobují posun celé křivky neboli změnu poptávky D:

- změna cen substitutů či komplementů (\uparrow ceny substitutů $\rightarrow \uparrow D$; \uparrow ceny komplementů $\rightarrow \downarrow D$),
- změna v úrovni důchodů (\uparrow příjmů $\rightarrow \uparrow D$; \downarrow příjmů $\rightarrow \downarrow D$),
- změna v množství kupujících (\uparrow počtu kupujících $\rightarrow \uparrow D$; \downarrow počtu kupujících $\rightarrow \downarrow D$),
- změna v očekávání kupujících,
- změna preferencí.



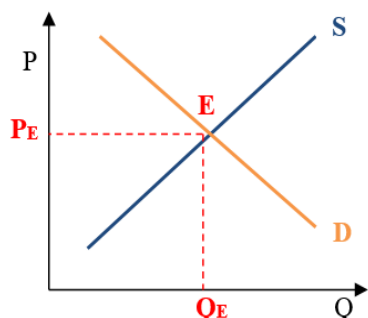
Rozdíl mezi poptávkou a poptávaným množstvím:

- poptávka je znázorněna celou křivkou poptávky,
- poptávané množství představuje jen jednu proměnnou funkci poptávky a na grafu se jedná o bod.

Funkce poptávky: $Q = a - bP$

ROVNOVÁHA NA TRHU

- nastává, kdy při dané ceně prodávající uspokojí svoji potřebu tím, že prodají takové množství zboží, které prodat chtějí a kupující uspokojí své potřeby tím, že nakoupí tolik, kolik chtějí spotřebovat.

**Rovnice rovnováhy**

- $D = S$
- $Q_D = Q_S$
- $P_D = P_S$

Převis nabídky ($S > D$)

- znamená, že tržní cena je příliš vysoká. Při takovéto ceně výrobci příliš vyrábějí a spotřebitelé málo kupují. Chtějí-li se výrobci zbavit tohoto přebytku, musí cenu snížit.

Převis poptávky ($D > S$)

- znamená, že tržní cena je příliš nízká. V tomto případě chce mnoho spotřebitelů kupovat zboží, které má jen málokdo zájem při tak nízké ceně vyrábět. Chtějí-li spotřebitelé svou poptávku uspokojit, musí zaplatit více.

KONKURENCE

- proces střetávání různých a většinou protichůdných zájmů různých tržních subjektů označujeme pojmem konkurence,
- tento proces, kdy každý z účastníků sleduje své cíle zpravidla na úkor ostatních, je Předpokladem fungování trhu a je tedy od trhu neoddělitelný.
- rozlišujeme:
 - konkurence na straně nabídky:
 - ✓ cenová konkurence,
 - ✓ necenová konkurence,
 - konkurence na straně poptávky:
 - ✓ dokonalá konkurence,
 - ✓ nedokonalá konkurence,
 - monopol,
 - oligopol,
 - monopolní konkurence.

PŘÍKLADY

- Rozhodněte, který z následujících výroků je pozitivní a který normativní: +
 - Z dlouhodobého hlediska je inflace vždy menším zlem než nezaměstnanost
 - Sazba důchodové daně ve Francii je stanovena jako mírně progresivní
 - Chudí lidé nemají platit žádné daně
 - V roce 2018 míra nezaměstnanosti v zemi X činila 5%
 - Míra nezaměstnanost nesmí nikdy překročit 5%, protože pak představuje základní sociální problém
- Zjistěte, kdo je posledním nositelem Nobelovy ceny za ekonomii. V čem spočívá jeho největší přínos pro rozvoj ekonomické vědy?
- Obecnou ekonomii můžeme charakterizovat jako vědu:
 - Společenskou
 - Abstraktní
 - Interdisciplinární
 - Nejobecnější ekonomickou disciplínu
 - Vše výše uvedené je správně
- Autorem díla „Pojednání o podstatě a původu bohatství národů“ vydané v roce 1776, považované za mezník při vzniku ekonomie jako samostatné vědy je:
- Sklon přímky můžeme popsat jako:
 - Změnu na ose y ku změně na ose x
 - Absolutní hodnotu směrnice přímky
 - Poměr výška/základna
 - Všechny odpovědi jsou správně
- Pokud je poptávka určena rovnicí $P = 100 - 4 \cdot Q$ a nabídka rovnicí $P = 40 + 2 \cdot Q$, pak rovnovážné množství a cena bude: (řešte početně i graficky).
- Určete rovnovážnou cenu a množství na trhu. Poptávka je dána rovnicí $P_D = 20 - Q_D$. Rovnice nabídky má tvar $Q_S = 2 P_S - 10$. Řešte početně i graficky.
- V Ostravě byla realitními kanceláři zjištěna poptávka po nově opravených bytech na Stodolní ulici $Q_d = 200\,000 - 10P$. Nabídka bytů v této lokalitě je ale dána funkcí $Q_s = 100\,000 + 6P$. Jaké nájemné by měli stanovit majitelé domů, aby byla uspokojena poptávka i nabídka těchto bytů.
- Předpokládejme, že poptávka po whisky JW je dána rovnicí $Q_d = 300 - 0,3P$ a nabídka je $Q_s = 0,2P$ (v tis. Kč, za rok).
 - vypočtete rovnovážné množství prodané whisky a rovnovážnou cenu jedné lahve
 - předpokládejme, že na prodej jedné lahve byla následující rok uvalena daň ve výši Kč 100,-, kterou vybírají a odvádějí prodejci. V důsledku zvýšení prodejních nákladů má nyní funkce nabídky tvar $Q_s = 0,2P - 10$. Vypočtete novou rovnovážnou cenu a rovnovážné množství.
- Nabídka dortů v cukrárně je popsána následující funkcí nabídky: $Q = 450 + 0,2P$. Určete nabízené množství dortů, bude-li cena 750 Kč za dort.
- Poptávka po citrónech je popsána následující lineární funkcí: $Q_C = 1200 - 2,5P_C$. Určete která proměnná je závislá a která nezávislá? Kolik budou lidé poptávat citrónů při ceně 85 a dále při ceně 100 Kč? Funkci poptávky nakreslete.

12. Určete rovnovážné nájemné a rovnovážný počet dvoupokojových bytů víte-li, že poptávka po bytech má tvar $QD = 650000 - 3P$ zatímco nabídka je dána funkcí $QS = 230000 + P$. Dále určete směrnice obou funkcí, pomocí tabulky určete poptávaná a nabízená množství, je-li cena rovna ceně rovnovážné a dále cenám 80000, 95000, 115000 a 120000 Kč a dále trh s dvoupokojovými byty nakreslete. Co se na trhu stane, zavede-li vláda regulované nájemné a stanoví pevnou cenu dvoupokojového bytu ve výši 95000 Kč. Zakreslete.
13. Jak se následující skutečnosti projeví na trhu novin?
- Zvýšení ceny papíru
 - Začátek olympijských her
 - Zvýšení konkurence mezi vydavateli novin
 - Zvláštní daň na noviny
 - Vydavatel zavedl zvláštní slevu pro předplatitele