

Materiál 4

Smíšená ekonomika a její fungování

1.1 Člověk a produkční systémy

Lidská existence je výsledkem pospolitého tvoření, přetváření přírody a neustálá tvorba sociální reality jak ve smyslu objektivním, tak subjektivním. Tato tvorba je subjektivní, neboť ji vytváří vždy jedinec se svým účelným vědomím, tj. představou, kterou chce svou aktivitu realizovat. Zároveň je vždy součástí společnosti a nemůže bez ní dlouhodobě existovat. Ta je však objektivní a determinuje člověka právě jako člena společnosti. Její objektivnost je dána i tím, že souvisí s přírodou, se stupněm jejího poznání a osvojení. Člověk si sám pro sebe společnost a přírodu vysvětluje, snaží se ji osvojit a tím získává zkušenosti. Avšak existují ještě naakumulované poznatky a zkušenosti, které vytváří základ společenské praxe.

Tato pospolitá praxe je neustále rozvíjena aktivitou jednotlivých lidí, nemůže se zastavit, neboť člověk jako součást živé přírody provádí látkovou výměnu mezi sebou a okolím. Jeho aktivita mění jeho prostředí, nutí ho zdokonalovat výrobní prostředky, vyčerpání zdrojů nutí k nalezení jiných či změně technologií. Práce jak ve fyziologickém, tak i sociálním smyslu se stává příčinou existence člověka a společnosti, je na jedné straně výsledkem přírodní danosti naší lidské existence, na druhé straně tvoří člověka jako sociálního tvora, ovlivňuje jeho myšlení a řeč působí zpětně na práci. Proto lze tvrdit, že „práce je společný jmenovatel a podmínka veškerého lidského života ve společnosti“. (FRIEDMANN, G. a kolektiv. *Sociologie práce*. Sborník vybraných statí. Bratislava: Práce - vydavatelství ROH, 1967, s. 13)

Pod pojmem práce většinou rozumíme specifickou lidskou aktivitu vynakládanou v určitých sociálních podmínkách za účelem vytvoření hmotných či nehmotných statků uspokojující potřeby člověka a společnosti. Přitom má historický charakter, neboť se mění ve vývoji společenské vztahy, v nichž je vynakládána a tím dochází i ke změně chápání, která aktivita je práce.

Práce je proto imanentní vlastností společnosti, je základem její organizace, neboť bez ní by lidská společnost přestala existovat a sociální hierarchie lidských skupin by vyrůstala z biologických a jiných přírodních determinant jejich prostředí. Avšak v momentě, kdy o demografických procesech o uspokojení potřeb začíná rozhodovat stupeň poznání přírodních zákonů, společenská schopnost využít tyto znalosti, schopnost je předávat dalším generacím atd., rozhodující význam pro společnost začíná sehrávat reprodukční proces, tj. dělba práce, alokace zdrojů, rozvoj výroby, rozdělování směny a spotřeby. Začíná nabývat významu celkový charakter ekonomického systému.

Ve společensko-vědní literatuře existuje řada koncepcí sociálně ekonomických systémů. Mezi nejvýznamnější patří Marxův a Rostowův model. Smyslem všech těchto modelů je snaha o vysvětlení procesu vývoje společnosti, tj. určení základních hybných momentů a charakteristika jednotlivých etap.

Marxistický model je založen na dialekticko-materialistickém světě, který se pohybuje díky překonávání imanentních rozporů socioekonomického systému. Ty jsou dány rozporným vztahem výrobních sil a výrobních vztahů, které se neustále mění vlivem poznání a využívání přírodních zákonů a potřebami organizovat tuto aktivitu jako společenskou. Přitom je vše „zabaleno“ do nadstavby, tj. dalších specifických sfér lidské aktivity, která má také svou organizační a institucionální strukturu (justice, kultura, školství atd.). Je chápána jako výsledek produkční základny, ale má k ní zpětnou vazbu. Periodizace je určena vztahem k výrobním prostředkům a charakterem reprodukčního procesu. Je tak určen prvobytně pospolný, antický, asijský, feudální, kapitalistický, socialistický a humanistický výrobní způsob.

V prvobytně pospolném výrobním způsobu je nízká úroveň výrobních sil. Existuje zde rodově kmenové sociální uspořádání, kde rozhodující postavení v procesu reprodukce jsou tradice a základem kontroly je postavení vůdce (stařešiny), který v případě sporu určuje jeho řešení. Tím se stává zároveň reprezentantem vlastnictví rodu (kmene). Asijský výrobní způsob vzniká v souvislosti s prvotními civilizacemi. Je založen na organizaci práce související se závlahovými systémy, kdy dochází k potřebě nasadit velké masy lidí. Stát z důvodu výstavby, udržování a provozu těchto zařízení vytváří státní a náboženské instituce a organizace, které regulují tuto rozhodující aktivitu. Ekonomicky to znamená, že organizované nasazení mas pracovní síly vytváří vyšší produktivitu práce, což vede k rozkvětu civilizace. Zeslabení role státu a jeho organizačních možností, má za důsledek zpravidla snížení produkční schopnosti při budování masových staveb, ekonomický rozvrat a politický zánik.

Antický výrobní způsob je založen na otrokářství. To sice existuje již v prvobytně pospolném hospodaření, ale jde o patriarchální vztah, kdy otrok žije v rodu (rodině), má rozšířené povinnosti a nemá práva členů. Otroctví se v menší míře projevuje i v asijském výrobním způsobu, ale zde nezaujímá rozhodující charakter. Antický otrok je mluvící nástroj, pracující pro stát a občana podle toho kdo jej vlastní. Mimo otroky zde existuje ještě drobný rolník nebo řemeslník.

Feudální výrobní způsob je definován lenním vztahem. Vzniká tak osobní závislost, zpravidla na základě vlastnictví půdy, která ukládá hierarchicky níže postavenému plnit dohodnuté závazky vůči výše postavenému - zpravidla v raných stádiích v naturálním vyjádření, později v peněžních dávkách. Změna proti otroctví je zásadní v tom, že co vytváří navíc, to mu zůstává jako jeho vlastnictví. Zároveň částečně nebo úplně vlastní výrobní prostředky.

Kapitalistický výrobní způsob znamená, že člověk nabývá osobní svobody ve všech oblastech. Soukromé vlastnictví výrobních prostředků však pro nevlastníky znamená nutnost vstupovat do námezdních vztahů, aby získal prostředky obživy. Proto soukromé vlastnictví výrobních prostředků a námezdní vztah jsou rozhodné pro jeho charakteristiku. Ty vedou

k silné motivaci rozvoje produkce. Socialistický a komunistický výrobní způsob se liší stupněm rozvoje výrobních sil, nižší stupeň při společném vlastnictví výrobních prostředků rozděluje produkty podle vykonání práce a vyšší stupeň je rozděluje podle potřeb členů společnosti.

Rostowův model vznikl přímo jako protiklad marxistickému modelu v roce 1952. Mezi jeho zdroje je nutné počítat přínos P. Druckera, R. Arona a J. Galbraitha. Rostow člení společenský vývoj na 5 stádií:¹

1. Tradiční společnost (The Traditional Society)
2. Příprava ke startu (The Preconditions of Take-off)
3. Start (The Take-off)
4. Zrání (The Drive to Maturity)
5. Věk vysoké masové společnosti (The Age of High Mass Consumption)

Jeho model je založen spíše na tradici německé historické školy, než na neoklasickém „homo oeconomicus“. Vývoj chápe jako důsledek proplétání řady faktorů strukturovaného systému. Preferuje technický pokrok jako primární faktor a sklony společnosti k rozvoji techniky, k aplikaci vědy, k inovaci atd. Pod těmito sklony se rozumí sociální hodnota, která je jim přisuzována.

Tradiční společnost je omezena díky nízké úrovni techniky a technologií. Charakteristickými znaky jsou zemědělská společnost, hierarchická struktura moci, regionalizace politických center a fatalistický postoj ke společnosti. Rozhodující postavení zde náleží vlastníkům půdy.

Druhé stádium je předznamenáno revolucí v oblasti myšlení a změnou ve společenských názorech a postojích. Objevuje se podnikavost jako hodnota. Dochází ke vzniku centralizovaných národních států. To se realizuje ve dvou variantách - klasické (evropské), kdy se překonávají překážky v podobě tradičních institucí a svobodné (USA, Austrálie aj.), které vznikají na „zeleném drnu“. Zde se vývoj nepřizpůsobuje existujícím institucím. Technický pokrok vyvolává postupný růst investic, a roste obyvatelstvo.

Třetí stádium se projeví naplněním tří podmínek. Čisté investice dlouhodobě přesáhnou 10 % národního důchodu, to nastartuje několik odvětví zpracovatelského průmyslu, které se stanou tahounem hospodářského růstu a vytvoří soustavu mobilizujícího kapitálu. Dojde pak k procesu, že tempo růstu produktu je větší než tempo růstu obyvatel.

Stádium zrání je období, v němž moderní technika transformuje všechna odvětví, což vede k dalšímu růstu produkce na osobu a začíná se vytvářet stát blahobytu. Rozvíjí se masová výroba.

¹ Blíže viz ROSTOW, W. W. *The stages of economic growth*. Third edition. Cambridge: Cambridge University Press, 1990.

Páté stádium je charakterizováno převahou produkce předmětu dlouhodobé spotřeby, pozornost se odvrací od strany nabídky ke straně poptávky a silný akcent se klade na hledání nových forem spotřeby, neboť základní potřeby jsou uspokojeny.

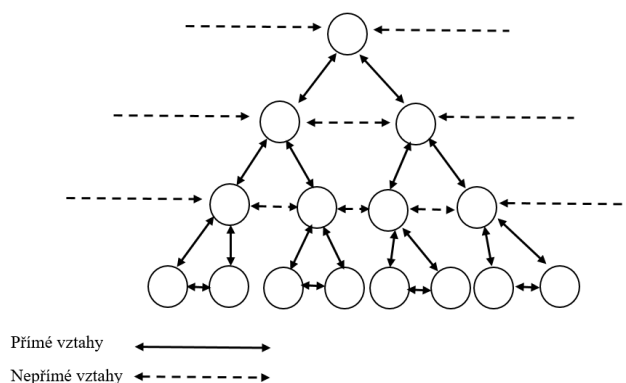
Rostowův vliv je velmi silný a jeho koncepce ovlivnila např. práci A. Tofflera a H. Tofflerové, kteří přišli s teorií tří vln.² V rámci neklasické školy se pokusil o koncipování ekonomického vývoje nositel Nobelovy ceny Douglass C. North. Marxistickou teorii rozvinul Immanuel Wallerstein s koncepcí Moderního světového systému a André Gunder Frank.

Pokud jde o základní ekonomické pochopení smyslu používaných kategorií při výkladu veřejné ekonomiky, pak nám postačí situaci zjednodušit na základní kritéria způsobu rozhodování při řešení otázek Co vyrábět, Jak vyrábět a Pro koho vyrábět. Odpověď budeme hledat ve třech zjednodušených modelech často užívaných v ekonomii.

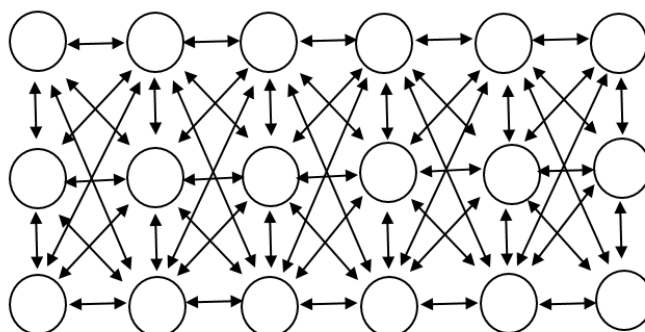
1. Tradiční ekonomika
1. Příkazová ekonomika
2. Tržní ekonomika

Pod pojmem tradiční ekonomika se rozumí ekonomika, která funguje na základě zvyků a sociálních norem. Je to způsob rozhodování v sociálních kolektivech, kdy mechanismus kdo, co a pro koho je předurčen podmínkami, které jsou důsledkem zděděných vzorců chování vyrostlých z potřeby sebezáchovy sociální skupiny. Výrobky nejsou směňovány podle všeobecného ekvivalentu, ale dochází k výměně podle nutnosti a potřeb přežití sociální skupiny. Ta je chápána jako samozásobitelská a pokud vzniknou ekonomické vztahy k jiné skupině, tak na základě existence určitého druhu užitečných hodnot. Silně se tento model projevuje uvnitř rodinného hospodaření a v dobročinných aktivitách. Dříve jsme ho mohli zaznamenat v praxi výminku nebo ve způsobu života „přírodních národů“ - pralesních indiánů, Eskymáků apod.

² Viz TOFFLER, A. a H. TOFFLER. *Nová civilizace. Třetí vlna a její důsledky*. Praha: Dokořán, 2001; TOFFLER, A. *Trzecia fala*. Warszawa: Państwowy Instytut Wydawniczy, 1986.

OBRÁZEK 4: MODEL PŘÍKAZOVÉ EKONOMIKY

Příkazová ekonomika vychází z preference horizontálních vazeb. Od nejnižší úrovně jdou informace a zpětné vazby směrem k nadřízené jednotce. Ta je zpracuje a posílá výše. Na základě vyhodnocení situace (informace z okolí záměny) pak nejvýše položená jednotka vydá příkaz podřízeným jednotkám a ty jej plní. Odměna či restrikce je dána stupněm naplnění úkolu (příkazu). Jako příklad v praxi lze uvést přímé řízení hospodářství v případě válečného konfliktu či katastrofy (válečná ekonomika, nouzový stav).

OBRÁZEK 5: MODEL TRŽNÍ EKONOMIKY

Tržní ekonomika je modelově založena na horizontálních vazbách. Jde tedy o uspořádání, kdy existují subjekty, které jsou nezávislé jeden vůči druhému, ale jsou vzájemně propojené vazbami, které vytváří jeden samoregulující celek. Zároveň jsou tyto subjekty vůči sobě stejně významné pro fungování systému, takže není možné, aby jeden subjekt diktoval podmínky jiným subjektům. Znamená to, že ceny vzniklé v procesu směny jsou objektivní, nezávislé na aktivitách toho či onoho prvku trhu.

Reálná ekonomika obsahuje prvky všech tří myšlenkových modelů. Liší se pouze mírou zastoupení struktur jednotlivých typů. V zásadě jsou všechny ekonomiky smíšené. Hovoříme-li o tržní, centrálně řízené ekonomice nebo tradiční ekonomice, pak máme na mysli, že v ní mají silný vliv ty či ony vztahy charakterizující jednotlivé modely.

Častou nepřesností je ztotožňování těchto modelů se sociálně ekonomickými formacemi - kapitalismus s tržní ekonomikou a socialismus s příkazovým hospodářstvím. Je pravdou, že v historickém vývoji spolu někdy splývaly, ale i v kapitalismu existují období centrálního řízení (válečná ekonomika) a v socialismu tržní ekonomika.

Všechny soudobé ekonomiky jsou smíšené. Liší se pouze stupněm zastoupení určitých prvků toho či onoho systému. Jiná situace je v rozvojových zemích, kde vedle rozsáhlého tradičního sektoru (např. drobní zemědělci v Indii) existuje státní, centrálně řízený sektor (např. podniky ozbrojených sil v Indii) a rozsáhlý tržní sektor (např. softwarové firmy v Indii) spojený se sektorem nadnárodních firem, které mají k jiným společnostem tržní vztah, ale vnitřní řízení je centralizované (např. Boeing, Airbus).

Pokud se pro současné státy používá termín tržní, centrálně řízená, tradiční ekonomika, míní se tím převládající forma z hlediska podílu na ekonomických aktivitách. Pokud jde o „teoretické pře“ o správnosti, je nutné si uvědomit, že teorii musíme srovnávat s teorií a praxí s praxí. Pokud ne, je jasné, že srovnáním teorie jednoho systému s praktickými nedostatky druhého systému a naopak, dojde vždy ke kýženým výsledkům. To však nezmění ani skutečnost ani teorii, můžeme tím ovlivnit pouze vnímání problematiky u některých jedinců.

1.2 Ekonomické sektory

Soudobá ekonomika je důsledkem dlouhodobého vývoje, který v sobě koncentruje množství různých podmínek, ve kterých se odráží složitost dělby práce vzniklé na dnešní úrovni aplikací vědecko-technických poznatků. Pokud ji chceme pochopit jako funkční celek, je zapotřebí zvažovat vazby a souvislosti jednotlivých částí hospodářského života. Vyčleníme-li jednu část ekonomiky, musíme si být zároveň vědomi, že je propojena s jinou částí a někdy se s ní prolíná, takže stanovit přesné hranice je problém.

Jako příklad můžeme uvést zemědělství, zdali jsou zde pracující veterináři součástí této činnosti nebo zdali jde o službu. Obdobné je to i s opravou zemědělských strojů atd. Takovýchto příkladů lze nalézt nepřeberné množství a je proto důležité při úvahách o členění neztrácet ze zřetele celistvost jevů a vzájemnou podmíněnost jednotlivých částí. Význam vymezení sektorů v ekonomice spočívá v tom, že nám umožňuje systematicky rozčlenit ekonomiku, abychom k jednotlivým jevům a procesům mohli zvolit adekvátní přístup a abychom mohli pochopit další procesy, které v ní probíhají. Dále uvedené sektory nejsou tudíž samostatné, existují, neboť jsou součástí celku.

Pokud se podíváme obecně na členění národního hospodářství, vidíme, že existuje několik kritérií, pomocí nichž lze hospodářství členit. Jde o:

- kritérium prostoru,
- kritérium vlastnictví,
- kritérium sektorů,
- kritérium odvětví,
- kritérium způsobu financování.

1.2.1 Kritérium prostoru

Pojem prostor je v ekonomii používán ve dvojitým smyslu, první význam je dán fyzikálně, tj. geograficky a druhý význam je výraz abstraktního sjednocení různých prostorově nesouvisajících jevů - např. „devizový trh je ekonomický prostor, kde dochází...“, které ale spolu souvisejí funkčně. Zde jde v dalším výkladu o prostor ve smyslu geografickém.

Toto kritérium nám v ekonomickém myšlení pomáhá určit specifika regionů na různém stupni vyjádření. Můžeme určovat regiony z hlediska celé naší planety (severoamerický, východoasijský atd.), kde je měřítkem umístění, ale také klimatické regiony (arktický, subarktický apod.) z hlediska jednoho státu, kde nám dominují správní uspořádání (kraj, obec, země, hrabství atp.) a kulturní regiony (Chodsko, Haná aj.).

Z veřejnoprávního uspořádání v ČR je oficiálně používána klasifikace kompatibilní s klasifikací EU, která se nazývá zkratkou NUTS ((La Nomenclature des Unités Territoriales Statistiques). V územním členění byl zaveden systém CZ-NUTS (od 1.1.2000) s pozdějšími úpravami:³

- NUTS O - stát - tj. Česká republika,
- NUTS 1 - území státu (např. v SRN země) - neadministrativní,
- NUTS 2 - seskupení krajů - region soudržnosti - neadministrativní,
- NUTS 3 - kraj,
- LAU 1 (dříve NUTS 4) - okres - neadministrativní,
- LAU 2 (dříve NUTS 5) - obec.

1.2.2 Kritérium vlastnictví

Tento způsob členění hospodářství má značný význam pro sociálně ekonomickou charakteristiku společnosti. Ve své podstatě předurčuje řadu momentů v oblasti reprodukčního procesu. Z ekonomického hlediska je vlastnictví systém mezilidských vztahů, v jehož rámci ekonomické subjekty produkují, rozdělují, směňují a spotřebovávají statky. Proto vlastnické

³ Blíže viz *Klasifikace územních statistických jednotek (CZ-NUTS)*. Český statistický úřad. https://www.czso.cz/csu/czso/klasifikace_uzemnich_statistickych_jednotek_-cz_nuts-, zkratka LAU znamená Local administrative unit

vztahy určují způsoby užívání přírodních faktorů (trhy s půdou, s podzemními zdroji surovin, s vodou atp.) a charakter užití pracovní síly a kapitálu (otroctví, nevolnictví, námezdní pracovní poměr a jeho formy, trhy kapitálu a jeho formy). Vlastnické vztahy tak předurčují rozdělování, přerozdělování i užití vytvořených statků. Samozřejmě zde platí závislost na historickém stupni vývoje a právním uspořádání (typ právního řádu). V současné době se v ČR vlastnictví člení na:

- veřejné a
- soukromé.

Veřejné vlastnictví je typem vlastnictví, kdy společnost je reprezentována určitým subjektem, který sdružuje příslušníky určitého společenství. Tito příslušníci mají určitou společnou vlastnost jako státní občanství, území, na kterém bydlí či členství v samosprávném sdružení. Veřejné vlastnictví můžeme dále členit na:

- státní vlastnictví,
- vlastnictví obcí,
- vlastnictví územní (kraj),
- ostatní veřejné vlastnictví (veřejné vysoké školy, vlastnictví advokátní komory atd.).

Každé z těchto typů má svou specifikou. Stát je zde prezentován nejenom vládou, ale i různými státními organizačními službami (armáda, justice apod.) a jejich vlastnictví bývá omezeno řadou předpisů a nařízení. Totéž se týká obecního (municipálního) vlastnictví a vlastnictví vyšších samosprávných celků - krajů. Vzniká zde však množství otázek, jak jsou tyto samosprávné jednotky spojené se státním vlastnictvím. Je to např. otázka kompetencí Nejvyššího kontrolního úřadu nebo příroda - směny - koupě jednotlivých vlastnictví movitých a nemovitých statků.

Obdobné problémy se týkají veřejných vysokých škol, zdravotních pojišťoven a jiných veřejných subjektů jako je plné dispoziční právo s majetkem, možnost podnikání atp. Problém je hlavně v tom, že některé momenty postavení v reprodukčním procesu jsou považovány za samostatné, v jiných se plně spoléhají na centrální stát jako zastřešující jednotku. Konkrétní řešení je otázkou právního systému a není zde předmětem našeho výkladu.

1.2.3 Kritérium sektorů

Teorie sektorů vznikla v souvislosti s potřebami pochopit rozvoj ekonomiky a s fungováním hospodářského mechanismu. První známý pokus o zachycení vnitřní diferenciaci ekonomiky a o koloběhu reprodukce je zaznamenán v *Le Tableau économique* (1758) a představy o stádiích ekonomiky v závislosti na vývoji známe např. F. Lista v jeho *Národním systému politické ekonomie*.⁴ Zásadní posun do ekonomického myšlení v oblasti sektorů byl přínos K. Marxe, který vytvořil model dvusektorového hospodářství, založený na sektorech výrobních

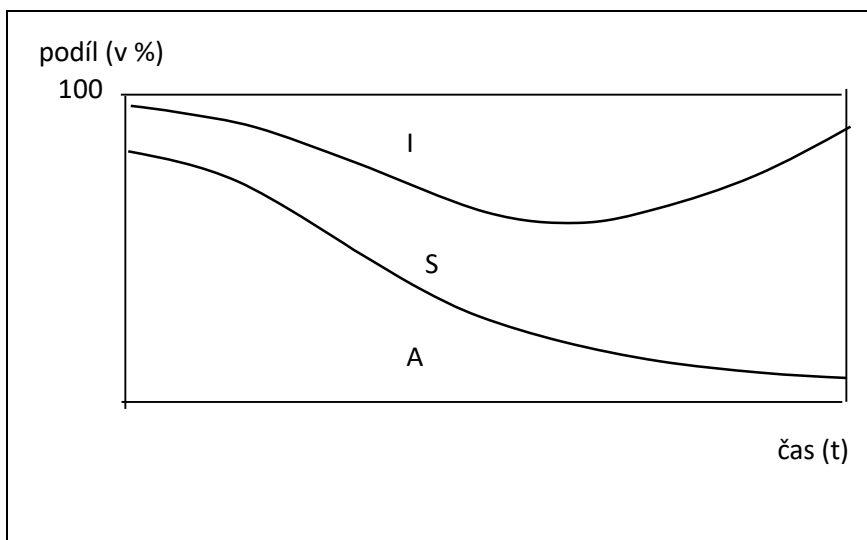
⁴ Viz LIST, F. *Das nationale System der politischen Ökonomie*. Cottaschen Verlag 1841. Digitaliziert. Vydání Noscowlum, de 2004.

prostředků a spotřebních předmětů.⁵ Tím dal podnět ke vzniku budoucích output-input modelů, používaných v národohospodářské praxi.

První třisektorový model vypracovali dva britští ekonomové Allan G. B. Fisher (The Clash of Progress and Security. London: Macmillan, 1935) a Colin G. Clark (The Conditions of Economic Progress. London: Macmillan, 1940). Jejich myšlenky rozvinul a proslavil francouzský ekonom J. Fourastié (Le grand espoir du xxe siecle. Progres technique, progres economique, progres social.).

Základem celé konstrukce modelu je hypotéza, že primární sektor A (zemědělství, lesnictví, rybolov) je výchozí moment sociálně ekonomických aktivit. V určitém stavu společnosti se začíná urychlovat růst sekundárního sektoru I (těžba a přetváření surovin, tj. změna pracovního předmětu na fyzický statek) a pak se začínají rozvíjet služby S v terciárním sektoru.

OBRÁZEK 6: VÝVOJ SEKTOROVÉ STRUKTURY



Základním hybatelem struktury, vyjádření buď v podílu tvorby na HDP nebo v podílu na celkové zaměstnanosti, je růst produktivity práce vlivem technického pokroku. Nejprve je saturována společnost produkty sektoru A, což při dalším růstu produktivity vede ke snížení jeho podílu. Poté dochází k nástupu sektoru I a po dosažení saturace dochází k rozvoji sektoru služeb. Dochází k rozkvětu školství, kultury a s ní spjaté humanizace práce, spolu s vědou a dalšími službami zabezpečující rozvoj společenského a individuálního bytí.

Význam sektoru služeb a tím i veřejných služeb je proto funkcí vyspělosti společnosti. Různá empirická data nám v zásadě potvrzují platnost tohoto modelu⁶, který se tak stal zdrojem dalších přístupů k interpretaci dalšího společenského vývoje. Je nutné podotknout, že se objevují i výhrady, a to z důvodu přecenění role technického pokroku, který neřeší, ale může i

⁵ Viz MARX, K. *Kapitál I*. Praha: SNPL, 1955, kap. 20. a 21.

⁶ Viz statistiky o vývoji ekonomické struktury u organizací jako Světová banka (The World Development Report) či CIA (The Work Factbook).

zhoršovat řadu problémů - viz např. nezaměstnanost. Růst produktivity práce ve službách, nástup umělé inteligence a digitalizace státní správy vyvolává tlak na zaměstnanost, odbourává i kvalifikovaná pracovní místa a v řadě případů nejde ani tak o strukturální změny jako o změny v mezinárodní dělbě práce, kdy vyspělé státy „vymísťují“ ekologicky náročná pracovní místa a průmyslové kapacity. Taktéž se to týká energeticky a surovinově náročných výrob.

Protože v současnosti podíl terciárního sektoru dosahuje až 70 %, je snaha pro posouzení vyspělosti ekonomiky vyčlenit kvartérní a kvintární sektor. Uvedené sektory však ještě nemají mezinárodně uznávané vymezení, takže neexistují mezinárodní komparace ani zkoumání vývojových tendencí. Jedno z pojetí kvartérního sektoru je, že se jedná o sektor související s rozvojem znalostí ekonomiky (tvorba, zpracování sdílené informace, informační technologie aj.). Kvintární sektor je někdy chápán jako sektor péče o člověka a jeho rozvoj (zdraví, kultura apod.). Používání a zobecnění těchto termínů však ještě znamená mnoho teoretické práce a hledání všeobecné shody i s jinými vědními disciplínami - např. sociologií.

1.2.4 Kritérium odvětví

Kritérium odvětví vychází z charakteru produkovaných skupin užitných hodnot statků. Jeho podstata spočívá v tom, že pomocí statistického úzu dojde ke sdružení určitých výrobců podle stanovených charakteristik. V rámci odvětví pak dochází mezi producenty ke konkurenci jejich produktů a vznikají zde různé tržní situace. Konkurenční vztahy mohou vznikat i mezi odvětvími, a to v případě, že rozdílné statky mohou být substituty. V teorii i v praxi mezi nimi vznikají meziodvětvové vztahy, které jsou modelovány Leontieffovým modelem meziodvětvových vztahů (output-input model).

Wassily Wassilyovich Leontieff byl ruskoamerický ekonom (1905-1999). Narodil se v rodině ruského ekonoma a v roce 1925 ukončil univerzitu v Petrohradě. Doktorát získal v Berlíně a dále působil na Kielském Institutu světové ekonomiky. V roce 1931 přesídlil do USA a po svatbě získal americké občanství. Získal Nobelovu cenu stejně tak jako jeho tři studenti P. Samuelson, R. Solow a V. L. Smith. Od roku 1988 byl také členem Akademie věd SSSR. Nejznámější přínos Leontieffa byl model meziodvětvových vztahů, v první variantě publikovaný jako Balans narodnogo chozjajstva SSSR 1923-1924 (1926). Zde navázal na metodologii L. N. Litošenka a P. I. Popova, kteří se jako první pokusili sestavit bilanční vztahy v SSSR 1923-1924. Tuto metodu rozvinul používáním lineární algebry a jako první vypracoval meziodvětvový model USA. Dalším rozvinutím modelů se ukázala jejich potřebnost pro plánovací orgány a z hlediska ekonomické teorie pro vysvětlení souvislosti jednotlivých národohospodářských odvětví.

V ČR se pro potřeby statistického znázornění členění národního hospodářství používá systém CZ NACE, která nahradila v roce 2008 „Odvětvovou klasifikaci ekonomických činností“ (OKEČ). Odvětví jsou označena alfabetycky a podrobnější členění numericky. Základní členění je do následných kategorií:

- A – zemědělství, lesnictví a rybářství
- B - těžba a dobývání
- C - zpracovatelský průmysl
- D - výroba a rozvod elektřiny, plynu, tepla a klimatizovaného vzduchu
- E – zásobování vodou; činnosti související s odpadními vodami, odpady a sanacemi
- F – stavebnictví
- G – velkoobchod a maloobchod; opravy a údržba motorových vozidel
- H – doprava a skladování
- I – ubytování, stravování a pohostinství
- J – informační a komunikační činnosti
- K – peněžnictví a pojišťovnictví
- L – činnosti v oblasti nemovitostí
- M – profesní, vědecké a technické činnosti
- N – administrativní a podpůrné činnosti
- O – veřejná správa a obrana; povinné sociální zabezpečení
- P – vzdělávání
- Q – zdravotní a sociální péče
- R – kulturní, zábavní a rekreační činnosti
- S – ostatní činnosti
- T – činnosti domácností jako zaměstnavatelů; činnosti domácností produkujících blíže neurčené výrobky a služby pro vlastní potřebu
- U – činnosti exterritoriálních organizací a orgánů

1.2.5 Kritérium způsobu financování

Problém financování je neopominutelným aspektem veřejné ekonomiky, neboť nám ukazuje rozdíly ve způsobech pohybu subjektů v národních hospodářstvích. Z hlediska standartního ekonomického myšlení vycházíme z představy, že základním hybatelem ekonomických subjektů je zisk. A ten nám zároveň v podobě míry zisku slouží jako ukazatel efektivity hospodaření subjektů. Je i kritériem pro hledání optimální kombinace výrobních faktorů, tj. předurčuje hodnocení výběru technologií a charakter vnitřní organizace těchto subjektů.

Rozšiřujícím momentem v pojetí je zavedení neziskového sektoru. Metodologicky to znamená, že musíme do našich úvah vložit další zatím opomíjená kritéria a tím komplikujeme jednoduché představy o charakteru ekonomického mechanismu. Ukazuje se totiž, že národní hospodářství není jednokriteriální systém, a tudíž představa o jeho pohybu musí být komplikovanější. Z tohoto důvodu dělíme ekonomiku na:

1. ziskový sektor
2. neziskový sektor
 - veřejný sektor
 - soukromý sektor
 - sektor domácností

Do ziskového sektoru hospodářství jsou zařazeny ekonomické subjekty, které mají ziskový motiv jako dlouhodobý vůdčí princip svého pohybu. Znamená to uplatňování principu

minimaxu, tj. minimálních nákladů při maximálně možných výnosech. Z dlouhodobého hlediska musí své náklady hradit z realizace svého zboží na trhu. Krátkodobé odchylky mohou pokrývat úvěry, které však musí dlouhodobě vracet i s úroky. Zisk je zde centrální kategorií, neboť vytváří zdroje pro rozvoj podniků, a to ve smyslu samofinancování anebo ve smyslu zdroje pro splátky úvěrů. Čím vyšší zisk, tím má firma větší šance na svůj rozvoj a větší zdroje na vyrovnávání se s nestabilitou trhu.

V rámci neziskového sektoru působí subjekty, kde hlavním kritériem jejich hodnocení je nabídka statků, jejichž smyslem je uspokojit potřebu pomocí užité hodnoty. Neznamena to automaticky opuštění kritérií efektivnosti, ale primární cíl je produkce chtěného užitku. Prostředky na úhradu svých nákladů kryjí z velké části prostřednictvím veřejných rozpočtů či z jiných veřejných zdrojů. Statky, pokud nejsou přidělovány přímo, ale jdou v podobě zboží a služeb k zákazníkovi, mají upravené ceny tak, aby si je mohli pořídit všichni potřební zákazníci.

Na tento sektor se můžeme dívat mikroekonomicky i makroekonomicky. Z hlediska mikroekonomického hledáme odpovědi na otázky týkající se chování subjektů v mechanismu s oslabenými či neexistujícími tržními principy. Z makroekonomického pohledu nás pak zajímá problematika vlivu existence veřejného sektoru na toky financí ve společnosti, funkčnosti, velikosti a udržitelnosti tohoto sektoru a jeho vztahy a potřebná proporcionalita k ziskovému sektoru.

1.3 Neziskový sektor a soukromý neziskový sektor

Jak bylo výše řečeno, převažující část ekonomických aktivit se odehrává v ziskovém sektoru. Ten je budován na základě individuálních či skupinových potřeb, kde subjekt může jasně posoudit náklady na obstarání statků a stupeň uspokojení potřeb.

Potřeba je chápána jako pocit nedostatku, který vychází z biologické a fyziologické podstaty člověka a z jeho vazeb k přírodnímu a sociálnímu prostředí. Vlastní existence potřeb z hlediska formy projevu je důsledkem společenských aktivit člověka a jeho historického vývoje. Každý společensko-ekonomický systém je možno pojímat jako zvláštní formu uspokojování potřeb, kdy jejich rozsah, objem a intenzita uspokojení je důsledkem vývoje produkční základny a způsobu rozdělování v diferenciované společnosti. Členění těchto potřeb a jejich hierarchie je různá. V psychologicko-individuálním pojetí se často používá pyramidální uspořádání amerického psychologa A. Maslowa, kde od základních tělesných potřeb se stoupá až k nejvyšší potřebě seberealizace.

Z našeho zorného úhlu lze rozčlenit potřeby na:

1. výrobní
2. finální
 - individuální

- společenské

Výrobní potřeby jsou potřeby vzniklé na základě produkce statků. Jejich uspokojení probíhá na trzích přírodních faktorů, trzích pracovních sil a kapitálu a samozřejmě, že spotřebovávají rozličné statky pořizované na trzích zboží a služeb. Tyto potřeby jsou do značné míry uspokojovány v tržním sektoru. Existuje i určitá část potřeb uspokojovaných v neziskovém sektoru (sociální služby, školství apod.). Finální potřeby jsou potřeby občanů a společenských institucí. Proto je lze rozdělit na individuální a společenské.

Individuální potřeby jsou důsledkem bio sociální determinace člověka jako jedince. Jde zde o širokou škálu potřeb jako odívání, bydlení atd., které vyplývají z jeho fyzické existence až po potřeby vyplývající z jeho sociálního statutu a zvláštností jeho psychologického profilu. Jejich uspokojení se realizuje jak v soukromém, tak veřejném sektoru.

Společenské potřeby vyplývají ze samé podstaty lidského bytí jako sociálního bytí. Jestli např. jazyk vzniká jako nástroj komunikace myslícího člověka, pak vzniká i společenská potřeba normování, učení se tomuto nástroji, aby sociální skupina (národ) mohla existovat. Taktéž sociální skupina potřebuje vymezit pravidlo kontaktu a regulace vztahů, tj. potřeba norem a práva, potřeba vnější i vnitřní bezpečnosti a stanovení správy těchto záležitostí. Dále by šlo uvést další společenské potřeby (ochrana zdraví, tvorba kulturní identity atp.), které pak vystupují jako společenská poptávka po statcích. Společnost je pak reprezentována formálními institucemi a organizacemi.

Přesnější podobu o veřejném sektoru na základě kritéria potřeb nám dá následující členění:⁷

1. Blok odvětví společenských potřeb

- veřejná správa
- policie
- justice
- armáda

2. Blok odvětví rozvoje člověka

- školství
- kultura
- tělesná výchova a sport
- zdravotnictví

3. Blok odvětví poznání a informací

- věda a výzkum
- informační systémy

⁷ Uvedeno podle členění STRECKOVÁ, Y. *Teorie veřejného sektoru*. Brno: Masarykova univerzita v Brně, 1998, s. 25-26.

- masmédia
4. Blok odvětví technické infrastruktury
- doprava
 - spoje
 - energetika
 - vodní hospodářství
5. Blok odvětví privátních statků podporovaných z veřejných rozpočtů
- bydlení
 - zemědělství, lesnictví, rybolov
6. Blok odvětví existenčních jistot
- zaměstnanost
 - sociální zabezpečení
 - životní prostředí

1.3.1 Neziskový veřejný sektor

Jedná se o část ekonomiky, jejíž financování se provádí převážně z veřejných rozpočtů. Může se jednat také o dary a další drobné příjmy. Z hlediska správy podléhají státním a samosprávným orgánům nebo jsou samosprávnými subjekty. Kontrolu jejich činností zabezpečují orgány veřejné kontroly - občanské či profesionální. Hlavním principem rozhodování je veřejná volba. Členit jej můžeme podle různých kritérií:⁸

- podle zakladatele (obec, subjekt státní správy, ze zákona),
- podle finančních toků (k institucím, k obyvatelům),
- podle charakteru statků (čistě veřejné, smíšené veřejné, soukromé),
- podle kritéria funkce (ekonomická, sociální, politická, etická),
- podle kritéria potřeb.

1.3.2 Vymezení neziskového soukromého sektoru

Tento sektor je souhrnem ekonomických subjektů, které byly založeny s tím, že tvorba zisku není pro vlastníka (zakladatele) primární. Vznikají na základě zájmu zakladatele, aby plnily určitý cíl. Zakladatelem může být jednotlivec, skupina nebo veřejná organizace. Jeho motivy

⁸ REKTOŘÍK, J. a kol. *Ekonomika a řízení odvětví veřejného sektoru*. Praha: Ekopress, 2002, s. 18.

mohou být etické, mohou vyplývat z altruismu, ideového přesvědčení či nějaké potřeby, která není běžně uspokojována.

Můžeme je třídit podle celé řady kritérií, a to dle:⁹

- zakladatele,
- způsobu financování,
- globálního charakteru poslání,
- typu převládající činnosti,
- realizované činnosti (oborové členění),
- právně organizační normy.

Podle zakladatele rozeznáváme tyto neziskové organizace:

- veřejnoprávní organizace založené veřejnou správou,
- veřejnoprávní instituce založené ze zákona,
- soukromoprávní organizace, kde zakladatelem je fyzická či právnická osoba - zde hovoříme o soukromém neziskovém sektoru.

Podle financování rozeznáváme:

- financování z veřejných rozpočtů,
- financování z části veřejnými rozpočty,
- financování z různých zdrojů (z vlastní činnosti, dotací, grantů, sbírek, sponzoringu a darů),
- financování rozhodujícím způsobem ze své činnosti.

Podle globálního charakteru je členíme na:

- organizace veřejně prospěšné, jejichž funkcí je produkovat statky, které uspokojují potřeby široké veřejnosti, případně subjektů, kterých se to týká,
- organizace vzájemně prospěšné, jejichž poslání je sloužit zájmu svých členů, tzn. uzavřenému okruhu.

Podle typu převládající činnosti:

- servisní organizace poskytující služby,
- organizace advokátní, které obhajují práva a zájmy různých skupin.

Podle realizované činnosti členíme organizace na působící v:

- kultura, ochrana památek, umění,
- vzdělávání a výzkum,
- zdravotní péče,

⁹ Blíže viz TETŘEVOVÁ, L. *Veřejná ekonomie*. Praha: Professional Publishing, 2008, s. 35-37.

- sociální služby,
- sport, tělovýchova a rekreace,
- životní prostředí,
- komunitní rozvoj a bytové hospodářství,
- občansko-právní osvěta a politické organizace,
- organizování dobročinnosti,
- náboženství a církve,
- profesní svazy a odbory,
- ostatní.

Značná pestrost možného přístupu k neziskovým organizacím ukazuje, že se jedná o nehomogenní skupinu. Pokud provedeme separaci soukromého neziskového sektoru, pak získáme model ekonomiky, kde se tento sektor jeví jako třetí sektor vedle druhého (veřejné organizace) a prvního sektoru - vlastního tržního hospodářství. K soukromému neziskovému sektoru se vztahují ještě další užívané pojmy - občanský, nestátní (nevládní), dobrovolný sektor. Jsou to zpravidla synonyma používána z důvodu jazykového zkrácení.

V České republice podle nového Občanského zákoníku (zákon č. 89/2012 Sb.) je systém právní formy neziskových organizací upraven následně:¹⁰

1. Spolky (z. s.) - jde o právnickou osobu, ve které se dobrovolně sdružují osoby se společným zájmem. Řídí se právní úpravou v § 214-302. Jedná se o sportovní kluby, myslivecká sdružení a organizace působící v dalších sférách. Může zde být založen pobočný spolek s právy a povinnostmi vycházejícími ze stanov centrálního spolku.
2. Nadace - je to právnická osoba, která vzniká vyčleněním majetku za určitým účelem (§ 306-393). Jde o správu majetku určeného k naplnění vytyčeného účelu. Může podnikat pouze ve vedlejší činnosti a nesmí podporovat politické strany a hnutí.
3. Nadační fond - spolu s nadací jde o typ fundace, ale je benevolentněji upraven (§ 394-401). Je tvořena majetkem s určitým účelem, není zde stanovena minimální výše vkladu zřizovatele. Pokud podniká, pak zisk musí být výlučně použit na deklarovaný účel.
4. Ústav (z. ú.) - jeho fungování upravuje § 402-418 a je zřizován pro provádění určité aktivity. V jeho čele stojí ředitel jako statutární orgán a ten je volen a odvoláván správní radou. Také schvaluje rozpočet, účetní uzávěrku a výroční zprávu. Nahrazuje dříve ustavené obecně prospěšné společnosti.
5. Obecně prospěšná společnost - jde o typ organizace, kterou již není možno založit. Fungují podle zákona č. 248/1995 Sb. Mají se transformovat do ústavu, ale v Občanském zákoníku není dán termín, takže ještě mohou fungovat.
6. Neziskové organizace z dalších právních předpisů - jsou to subjekty, jejichž existence je důsledkem jiných zákonů. Jedná se o evidované právnické osoby jako odbory a různé komory (auditorů, lékařská, lékárnická, veterinární aj.), politické strany, církve a náboženská společenství a organizace s cizím prvkem. Jinou částí jsou sociální družstva, která vychází ze zákona č. 90/2012 Sb.

¹⁰ Obecně je veřejná prospěšnost jako pojem dána § 146-150 Občanského zákoníku jako charakteristika pro všechny právnické osoby.

Počty a členění jednotlivých forem neziskového sektoru lze zjistit pomocí administrativního registru ekonomických subjektů (ARES), který je veden na Ministerstvu financí ČR.

1.3.3 Charakteristika a fungování neziskového soukromého sektoru

Motivy vzniku soukromých neziskových subjektů jsou různé a je velmi složité najít společný jmenovatel. Je to důsledkem úpravy Občanského zákoníku, kde v § 306 odst. 1 se říká, že „mohou být založeny ke společensky či hospodářsky užitečnému účelu“. V dřívějším pojetí obecně prospěšné společnosti musel být společenský cíl jasný. Otázka je, jak dnes chápat hospodářskou užitečnost.

V obecném vyjádření subjekty soukromého neziskového sektoru nejsou součástí veřejné správy, jsou samosprávné a jejich fungování je dobrovolné. Případný vytvořený zisk se nedostává k zakladateli, ale je použit na další rozvoj neziskového subjektu. Z hlediska společnosti vyjadřují tyto subjekty určitou seberealizaci některých sociálních skupin, jsou výrazem demokratického fungování a zastávání se některých zájmů obyvatelstva i jednotlivců. V sociální rovině umožňují, na základě sdružení lidí do organizované formy, realizovat své potřeby, které vyplývají ze sociálního bytí. Může se jednat o realizaci jistých zájmů (sport, kultura aj.) a také o poskytování specifických statků (možnost vyžití postižených občanů, starobních důchodců apod.).

Svou nezastupitelnou roli zde sehrává ekonomická rovina. Někdy se může jednat o subjekty se značným ekonomickým významem (poradenství, věda a výzkum atd.) a samozřejmě jsou tyto soukromé neziskové společnosti značnými producenty statků a na jejich pořízení spotřebovávají i významné množství produkčních faktorů. Charakter těchto statků je mnohdy obrovským přínosem jako např. hospice, léčebny, protidrogová zařízení aj., kdy výrazně pomáhají společnosti s řešením problémů. Tím, že nefungují na tržním principu, alespoň ne úplně, mohou poskytovat takové ceny za své produkty, aby byly přístupné širší vrstvě obyvatel.

Tato skutečnost se někdy může stát problémem, neboť neumožňuje dělat dlouhodobou kvalitní personální práci a zabezpečit kvalitní a odpovídající vybavení potřebné pro efektivní realizaci stanoveného cíle. Řada aktivit je zde zajišťována systémem dobrovolnictví. Je to jeden ze základních principů neziskového soukromého sektoru, obdobně můžeme hovořit o charitě nebo občanské solidaritě.

Dobrovolnictví představuje vykonávání nepovinné a neplacené práce ve prospěch společnosti, jejich skupin či jedince. Zájem vykonávat dobrovolnou aktivitu lze nalézt ve všech sociálních a věkových vrstvách obyvatel - od žáků až po důchodce. Jde o osobnosti se sklonem k altruistickému jednání a také o jedince, pro které je dobrovolnictví určité východisko ze životní situace (osamění, životní událost, snaha být spojen s určitou skupinou).

Specifickým projevem dobrovolnictví je firemní dobrovolnictví. Jde o normu chování firemního kolektivu, který jeden nebo několik málo dní v roce vykonává veřejně prospěšnou

činnost. Kromě etického rozměru jde i o určitou formu teambuildingu, aby došlo k vytvoření dalších vazeb zaměstnanců ve firmě.

1.3.4 Financování neziskového sektoru a fundraising

Základem financování soukromého neziskového sektoru¹¹ jsou čtyři principy, které jsou naplňovány v různých formách:

- vícezdrojovost,
- samofinancování,
- neziskovost,
- osvobození od daní.

Vícezdrojovost je získávání prostředků od různých institucí, které spolu organizačně a ekonomicky nesouvisí. Její příčinou je fakt, že nelze nalézt jednoho sponzora, který by poskytl potřebné množství prostředků.

Samofinancování v podstatě vyjadřuje schopnost subjektu na základě svých aktivit pokrýt náklady na svou činnost. Pro dosažení samofinancování organizace často provozuje vedlejší činnost, která nesouvisí s jejím hlavním zaměřením. Tato doplňková činnost se často snaží využít výhody, které má z titulu své existence. Např. kulturní památka má prodejní činnost, pronajímá prostory atp.

Neziskovost je nastavení pravidel hospodaření ve společnosti, kdy pozitivní výsledek nemůže být použit vlastníkem (zakladatelem) pro svůj prospěch, nemůže být rozpuštěn mimo k jiným subjektům, ale musí být použit jako prostředek pro zkvalitnění aktivit souvisejících s rozvojem činnosti neziskové organizace

Osvobození od daní je všeobecným principem ve velké části zemí. Díky vymezení specifických forem jsou pak subjekty působící v neziskovém sektoru ve výjimečném daňovém prostředí. Zpravidla mají nižší daňové sazby nebo dokonce nulové a jim darované prostředky mívají taktéž sníženou (nulovou) sazbu daně. Je to pojmání jako nepřímá forma financování.

1.3.5 Fundraising

Podstatou fundraisingu je systematická činnost pro získávání prostředků sloužící k zabezpečení běžné činnosti a rozvoje neziskové organizace. Je založen na několika zásadách.

- Orientovat se na člověka, získat jeho zájem pro danou aktivitu a propojit její význam s hodnotovým žebříčkem oslovované osoby.
- Být důvěryhodný a zajistit využití jeho prostředků tak, že je známo jejich určení a lokace.

¹¹ K podrobnějšímu popisu viz PAŘÍZKOVÁ, I., E. TOMÁŠKOVÁ, R. BARTES a R. BUZKOVÁ. *Právní a ekonomické aspekty financování neziskových organizací*. Brno: Masarykova univerzita, 2018, Zvláštní část.

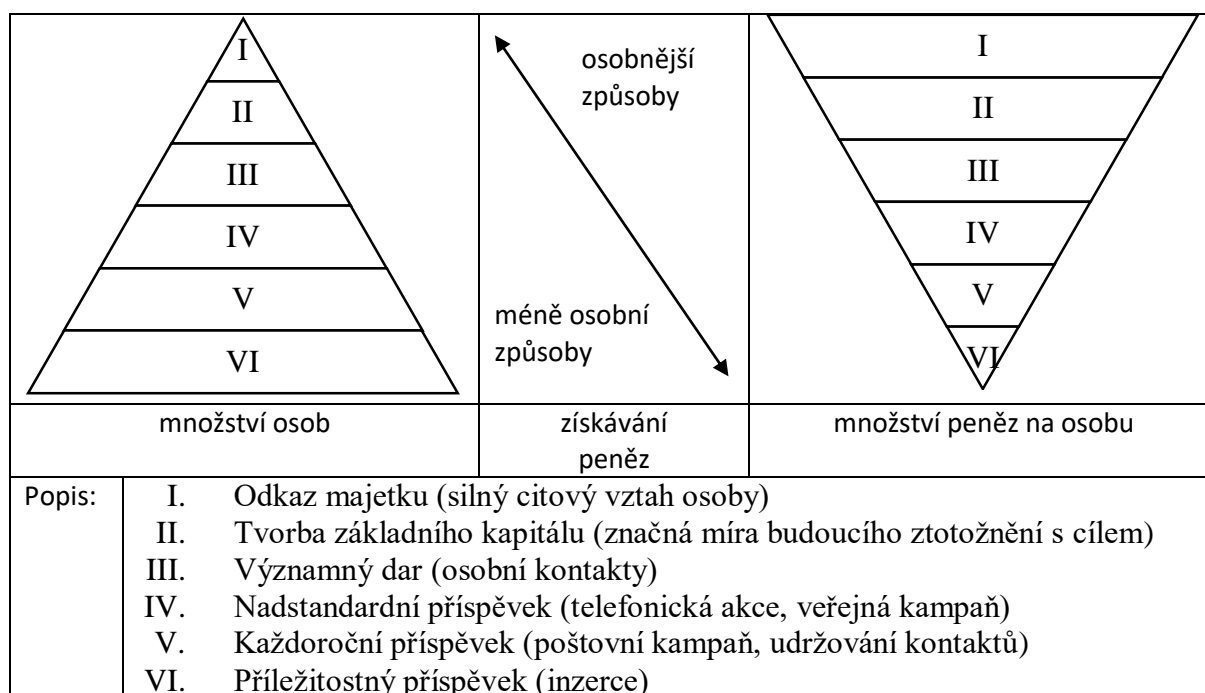
- Představit neziskovou společnost a její aktivity srozumitelně.
- Poznání osobnosti, která je potencionálním donátorem a pokud možno ji propojit do sítě jí podobných osobností, aby s nimi mohla sdílet podobné pocity.
- Ke každé specifické skupině musí nezisková společnost vytvořit zvláštní způsob komunikace.
- S donátory je nutné pracovat dlouhodobě, aby si vytvořili vztah k neziskové společnosti a k aktivitám, které podporují.

Za základní metody fundraisingu lze považovat:

- Veřejné akce jsou bezprostředním vztahem společnosti k širokému okruhu (potencionálních) donátorů. Na těchto akcích převažuje společenská stránka vytvářející potřebné sociální kontakty k části veřejnosti.
- Telefonická kampaň je středním východiskem mezi poštovní kampaní a osobním kontaktem.
- Poštovní kampaň je přímé oslovení případného donátora provázána vysvětlením, ale není osobní.
- Inzerce je oslovení široké veřejnosti prostřednictvím sdělení masových sdělovacích prostředků. Jejím cílem je vyvolání masové vlny solidarity velkého množství lidí.

Veřejné sbírky v České republice je možné provádět podle zákona č. 117/2001 Sb. Veřejná sbírka je zde definována jako „získávání a shromažďování veřejných prostředků od předem neurčeného okruhu přispěvatelů pro předem stanovený veřejně prospěšný účel, zejména humanitární nebo charitativní, rozvoj vzdělání, tělovýchovy nebo sportu a ochrana kulturních památek, tradic nebo životního prostředí“. (zákon č. 117/2001 Sb., o veřejných sbírkách, § 1 odst. 1) „Sbírku není možno pořádat k účelu, který je v rozporu s bezpečností státu, ochranou veřejného pořádku, ochranou majetku nebo ochranou práv a svobod druhých.“ (§ 1 odst. 2) Každá veřejná sbírka musí být na zvláštním účtu, ošetřena sběrnými listinami či pokladničkami. Speciálně musí být ošetřena, pokud do sbírky spadá část výnosu z charitativních akcí (koncerty, prodej předmětů).

Pokud chceme vyjádřit vztah mezi získáním prostředků a mírou osobního přístupu používáme tzv. pyramidu dárcovského fundraisingu.

OBRÁZEK 7: PYRAMIDA DARCOVSKÉHO FUNDRAISINGU


V současnosti s rozvojem společenských sítí na internetu a reorientací značné části lidí na internet roste podíl online technologií. Je tedy snaha využít síťové technologie pro oslovení lidí. Zde je však nutná větší míra obezřetnosti, neboť se sem přenesla řada podvodných jednání. Jejich „výhodou“ je velká anonymita aktérů, kdy je velmi obtížné odhalit podvodný účel.

Z formálního hlediska členíme financování soukromých neziskových organizací podle standardního vzoru:

- vlastní zdroje (příspěvky od členů, doplňková činnost, vlastní podnikání organizace),
- cizí zdroje (zdroje získané pouze na určitou dobu, zpravidla to jsou půjčky, případně obligace, které zatěžují budoucí použití finančních prostředků splátkami úvěrů),
- potencionální zdroje (Rozumíme tím nenárokové prostředky, které organizace získává na základě dočasně existujících grantů či jednorázově získané prostředky. Může jít o zdroje z EU, mezinárodní granty ze státního rozpočtu, od různých samospráv, nadací a nadačních fondů, dary a daňové asignace.).

To vše se pak promítá v konkrétním účetnictví soukromých neziskových organizací.

1.4 Trojúhelníkový model národního hospodářství

Tento model vytvořil švédský ekonom Victor Alexis Pestoff.¹² Jeho smyslem je ukázat na jednotu sektorů národního hospodářství. Jde o vymezení ziskových a neziskových, veřejných a soukromých a formálních a neformálních organizací. Logika sektorů je následná.

OBRÁZEK 8: ČLENĚNÍ NÁRODNÍHO HOSPODÁŘSTVÍ PODLE PESTOFFA



Zdroj: Rektořík (1998)

Ziskový sektor je financovaný z prostředků, které vznikají prodejem statků, tj. zboží a služeb. Rozhodující jsou zde vztahy nabídky a poptávky, které jsou důsledkem vztahů mezi subjekty a jsou zprostředkovány cenou.

Neziskový sektor obsahuje ty subjekty, které získávají prostředky v přerozdělovacích procesech. Tyto prostředky pak užívají pro produkci statků, ale cílem není pouze zisk, ale stanovení množství užitečných hodnot uspokojujících potřeby.

Veřejný sektor zahrnuje subjekty, jejichž vlastníkem je veřejnoprávní instituce, v rámci soukromého sektoru jsou fyzické i právnické osoby, které se rozhodují sami za sebe. Konečně je zde i třetí strana, která je tvořena formálním sektorem, tj. jedná se zde o firmy a další organizované jednotky a neformálním sektorem, tj. domácnostmi. V konečném výsledku jsou tyto sektory ještě doplněny o dílčí vymezené sektory hraniční nebo smíšené.

¹² Jde o švédsko-amerického politologa, narozeného v roce 1941 v USA, který získal akademický titul v Long Beach v Kalifornii v roce 1963. Dále studoval ve Stockholmu, Paříži a Oslu. Jeho další akademická dráha byla hlavně spjata se Stockholmem. Vlastní model byl publikován v práci PESTOFF, V. A., *Third Sector and Cooperariva Services – an Alternative to Privatization*. Journal of Consumer Policy. V. 15., 1992, Stockholm University.

U hraničních sektorů jde o subjekty, jejichž fungování je založeno na obchodním zákoníku, ale dostává zákonem vymezené prostředky z veřejných zdrojů. Zvláštním případem je veřejný podnik působící na trhu a obhospodařující veřejný majetek. Smíšený sektor je tvořen soukromými podniky působícími ve veřejném sektoru (např. školství) a majícími soukromý charakter, ačkoliv většina prostředků za jeho činnosti pochází z veřejných zdrojů.

Z podobného třídění vychází i představa národního účetnictví. Jde o systém, který je založen na sledování kategorií či toků a zásob. Jeho počátky můžeme najít u E. Misseldena (The Circle of Commerce of the Balance of Trade, 1623), který se poprvé pokusil vytvořit souhrnnou představu o ekonomice v penězích. Ovšem zde převažovala rovina zahraničního obchodu. Řada prací v 18. a 19. století (Vauban, Boisguilbert, Lavoisier, Smith, Marx a další) připravila základy dnešního pojetí, spojení se jmény S. Kuznetse, F. Perrouxe, R. Stoneho aj. vedlo k systému vytvořenému pod záštitou OSN. Byl přijat v různé podobě na celém světě od 40. let do 90. let a je používán jako metodologický základ pro získání a třídění mezinárodně porovnatelných dat.

Národní účetnictví dělí ekonomiku na institucionální sektory, které jako jednotný prvek přijímají podobné činnosti, funkce a ekonomické chování. Člení se na:

1. Nefinanční podniky - patří sem produkce všech statků s výjimkou finančních aktivit a produktů.
 2. Finanční instituce - zahrnují subjekty zabývající se finančním zprostředkováním a pomocnou finanční činností, tj. banky, investiční a finanční fondy, pojišťovny a zajišťovny, finanční leasing a burzy.
 3. Vládní instituce - subjekty tohoto sektoru zajišťují jak soukromé, tak kolektivní statky a jsou z většiny financovány pomocí daní, patří sem vládní a samosprávné organizace, příspěvkové organizace, státní a veřejné školy atp.
 4. Domácnosti - zahrnují konečné spotřebitele reprezentované skupinami jednotlivců nebo jednotlivci samými a drobné podnikatele (řemeslníci, soukromí lékaři, advokáti atp.)
 5. Neziskové organizace sloužící domácnostem - jde o soukromé netržní subjekty jako politické strany a hnutí, církve a náboženské společnosti, odborové svazy a spolky s rozdílnou náplní a dobročinné instituce.
-