

STÁTNI ROZPOČET 2020 V KOSTCE

KAPESNÍ PŘÍRUČKA MINISTERSTVA FINANCÍ ČR

ÚVODEM



Tak jako každý rok, i letos jsme pro vás s kolegy na Ministerstvu financí připravili informační příručku Státní rozpočet v kostce. Díky ní budete moci nahlédnout pod pokličku příprav státního rozpočtu. Zároveň je tato příručka přehledným průvodcem, který vám jednoduchou a srozumitelnou formou přiblíží plánované hospodaření státu v roce 2020.

Hospodaření státního rozpočtu zaznamenalo v roce 2019 jeden z nejlepších výsledků v novodobé historii České republiky. Původně byl státní rozpočet schválen se schodkem 40 mld. Kč, na konci roku ale byl deficit výrazně nižší a dosáhl 28,5 mld. Kč. To je pátý nejlepší výsledek za

posledních dvacet let. Peníze z EU přitom neměly na celkový výsledek téměř žádný vliv. Výdaje na projekty financované z EU byly totiž skoro stejně vysoké jako objem peněz, které EU proplatila. Pokud bychom schodek o tyto prostředky očistili, pak by dosáhl 29,2 mld. Kč.

I přesto jsme pokračovali v naplňování hlavních vládních priorit. Po celý uplynulý rok jsme podporovali hospodářský růst, důvěru v ekonomiku i životní úroveň obyvatel. Výdaje na důchody meziročně vzrostly o 37,7 mld. Kč. Objem prostředků na platy ve veřejném sektoru stoupl o 31 mld. Kč, přičemž jen na platy ve školství šlo o 20 miliard korun více. Oblast vědy, výzkumu a inovací pak byla posílena o 3 mld. Kč.

Pokračovali jsme také v masivní podpoře investic. Na investice do dopravní infrastruktury a dalších důležitých projektů šlo celkově 139,1 mld. Kč, což bylo o 22,7 mld. Kč více než v předešlém roce. Kapitálové výdaje navíc překročily původní plán o 16,8 mld. Kč. A protože jsou motorem naší ekonomiky, zůstává podpora těchto investic prioritou i pro letošní rok. V roce 2020 plánujeme proinvestovat celkem 146,7 mld. Kč, což je nejvíce od roku 1993.

Kapitálové výdaje z národních zdrojů přitom dosáhnou historicky rekordní výše 87,2 mld. Kč. Sektor vládních institucí, kam kromě státního rozpočtu patří také rozpočty obcí a krajů, hospodaří už několik let s přebytkem, který nás řadí mezi nejlépe hospodařící státy Evropské unie. Podle našich odhadů dosáhl v roce 2019 tento přebytek 0,3 % HDP. Obce a kraje loni hospodařily s přebytkem 31,4 mld. Kč, což je historicky druhý nejlepší výsledek.

Za této situace jsme připravili státní rozpočet na letošní rok. Původně počítal zákon o státním rozpočtu pro rok 2020 se schodkem 40 mld. Kč, tedy na stejné úrovni, která byla schválena i na rok 2019. Příručka, která se vám dostala do rukou, vás provede státním rozpočtem právě v té podobě, kterou Poslanecká sněmovna schválila koncem loňského roku. Už teď je ale jisté, že se plánovaný schodek nepodaří dodržet.

Na začátku března se totiž i na území naší země rozšířila nákaza novým typem koronaviru a vláda musela přistoupit k řadě preventivních opatření, aby dokázala zajistit nejenom zdraví všech občanů, ale i řádný chod země. Celkový dopad pandemie na českou ekonomiku v tuto chvíli není možné jednoznačně odhadnout, zcela jistě ale bude skutečný makroekonomický vývoj daleko horší oproti původním předpokladům.

Ministerstvo financí proto urychleně připravilo novelu zákona o státním rozpočtu na rok 2020, která počítá s úsporami, redistribucí evropských peněz a nevyhnutelně i s vyšším schodkem o částku v řádech desítek miliard korun. Jsou to prostředky, o které přijde stát na daních a které poskytne na transferech obyvatelstvu a půjčkách podnikatelům. Tyto desítky miliard pomohou zachovat vysokou zaměstnanost a jistotu příjmů, které výrazně usnadní rychlou obnovu fungování hospodářství ve druhé polovině roku.

Rozpočtový schodek plánujeme pokrýt běžnou emisní činností, tedy vydáním státních dluhopisů. Díky tomu, že je naše země považována za spolehlivého partnera, může si půjčovat na finančních trzích za výhodných podmínek. Česká republika patří mezi státy s nejmenším zadlužením v Evropě, což oceňují i renomované ratingové agentury ve svých pravidelných hodnoceních.

Od roku 2013 se státní dluh vůči HDP snížil už o 12,1 procentních bodů a ke konci roku 2019 se dostal pod úroveň 30 % HDP. Kvůli vyššímu schodku sice zadlužení mírně vzroste,

ovšem z hlediska mezinárodního srovnání stále zůstane Česká republika mezi fiskálně nejdisciplinovanějšími ekonomikami EU.

Česká ekonomika je silná, stav našich veřejných financí dobrý, bankovní sektor je mimořádně zdravý, rozpočty samospráv mají bezprecedentní rezervy, a také zdravotní pojišťovny jsou na tom dobře. Máme polštář, díky kterému rány tuzemské ekonomice maximálně zmírníme.

Alena Schillerová

Ministryně financí České republiky

OBSAH

I. STÁTNÍ ROZPOČET V PRAXI.....	10
Státní rozpočet v roce 2020 v číslech.....	12
Příjmová strana státního rozpočtu.....	16
Mezinárodní srovnání příjmové oblasti ČR se zeměmi OECD a EU.....	20
Výdajová strana státního rozpočtu.....	22
Vládní vs. státní dluh.....	36
Finanční vztahy ČR k rozpočtu EU.....	40
Finanční vztahy státního rozpočtu k rozpočtům krajů a obcí v roce 2020.....	42
Státní rozpočet a státní fondy v roce 2020.....	48
Státní rozpočet a systém veřejného zdravotního pojištění v roce 2020.....	49
Makroekonomická východiska pro rok 2020.....	51
II. STÁTNÍ ROZPOČET V TEORII.....	54
Rozpočtový cyklus a jeho fáze.....	58

I. STÁTNI ROZPOČET V PRAXI

Státní rozpočet představuje plán finančního hospodaření státu na daný rozpočtový rok, kterým se zajišťuje plnění ekonomických, sociálních a politických funkcí státu.

— Prostřednictvím státního rozpočtu vláda realizuje hospodářskou politiku a uskutečňuje své programové priority.

— Státní rozpočet je centralizovaným peněžním fondem a představuje bilanci příjmů a výdajů státu na daný rozpočtový rok. Rozpočtový rok je shodný s rokem kalendářním.

— Příjmová strana rozpočtu obsahuje informace o tom, z jakých zdrojů vláda plánuje tyto aktivity státu financovat, tj. z daní, poplatků či jiných příjmů.

— Výdajová strana rozpočtu informuje o tom, kolik stát vydává na financování jednotlivých aktivit státu jako například na školství, zdravotní péči, důchody, obranu aj.

— Jednotlivé příjmy a výdaje státního rozpočtu se dále člení podle jednotlivých kapitol vyjadřujících okruh působnosti a odpovědnosti jednotlivých ústředních orgánů státní správy (např. ministerstva).

— Státní rozpočet má podobu zákona (např.: Zákon č. 355/2019 Sb., o státním rozpočtu České republiky na rok 2020). Zákon o státním rozpočtu navrhuje vláda a schvaluje Poslanecká sněmovna Parlamentu České republiky.

— Způsob financování kapitol státního rozpočtu vymezuje zákon č. 218/2000 Sb., o rozpočtových pravidlech a o změně některých souvisejících zákonů (rozpočtová pravidla), ve znění pozdějších předpisů.

— Státní rozpočet může být vytvořen ve třech variantách – vyrovnaný, přebytkový či schodkový. Jednotlivé varianty odrážejí hospodářskou politiku státu, ta reaguje na aktuální ekonomickou situaci a na předpokládaný vývoj ekonomiky.

— Státní rozpočet plní několik funkcí – alokační, redistribuční a stabilizační.

STÁTNÍ ROZPOČET 2020 V ČÍSLECH

ÚHRNNÁ BILANCE PŘÍJMŮ A VÝDAJŮ STÁTNÍHO ROZPOČTU 2020

UKAZATEL	V KČ
Příjmy státního rozpočtu celkem	1 578 118 723 753
Výdaje státního rozpočtu celkem	1 618 118 723 753
z toho: finanční vztahy k rozpočtům: – krajů	1 488 199 500
– obcí v úhrnech po jednotlivých krajích	9 828 964 200
– finanční vztah k rozpočtu hlavního města Prahy	1 140 915 000
Schodek	-40 000 000 000
– zvýšení stavu přijatých dlouhodobých úvěrů	42 626 169 129
– změna stavu na účtech státních finančních aktiv	-2 626 169 129

Poznámka k tabulkám a grafům: označení „SR“ k danému roku znamená schválený rozpočet na daný rok (př.: 2020SR), rok označený jako „OČ“ znamená očekávanou skutečnost (př.: 2019OČ), rok bez označení značí již skutečnosti jednotlivých let (př.: 2016). Označení „SDV“ značí střednědobý výhled. Data byla aktualizována k 1.3.2020. Nové údaje (vyplývající z makroekonomické predikce) jsou uváděny jako 2020PLÁN, 2021PLÁN a 2022PLÁN.

SROVNÁNÍ CELKOVÝCH PŘÍJMŮ, VÝDAJŮ A SALDA SCHVÁLENÉHO ROZPOČTU NA ROK 2020 SE SCHVÁLENÝM ROZPOČTEM NA ROK 2019

- Příjmy státního rozpočtu jsou v roce 2020 plánovány ve výši 1578,1 mld. Kč, což je v porovnání se schváleným rozpočtem na rok 2019 o 112,8 mld. Kč více.
- Výdaje státního rozpočtu jsou v roce 2020 plánovány ve výši 1618,1 mld. Kč, což je v porovnání se schváleným rozpočtem na rok 2019 o 112,8 mld. Kč více.
- Saldo státního rozpočtu je pro rok 2020 rozpočtováno jako schodek ve výši 40 mld. Kč, což je v porovnání se schváleným rozpočtem na rok 2019 totožné.

STROVNÁNÍ ZÁKLADNÍCH UKAZATELŮ STÁTNÍHO ROZPOČTU 2014–2020 V MLD. KČ

UKAZATEL	2014	2015	2016	2017	2018	2019	2020SR	ROZDÍL 2020SR -2019SR
Příjmy státního rozpočtu	1 133,8	1 234,5	1 281,6	1 273,6	1 403,9	1 523,2	1 578,1	54,9
Výdaje státního rozpočtu	1 211,6	1 297,3	1 219,8	1 279,8	1 401,0	1 551,7	1 618,1	66,4
Saldo státního rozpočtu	-77,8	-62,8	61,8	-6,2	2,9	-28,5	-40,0	-11,5

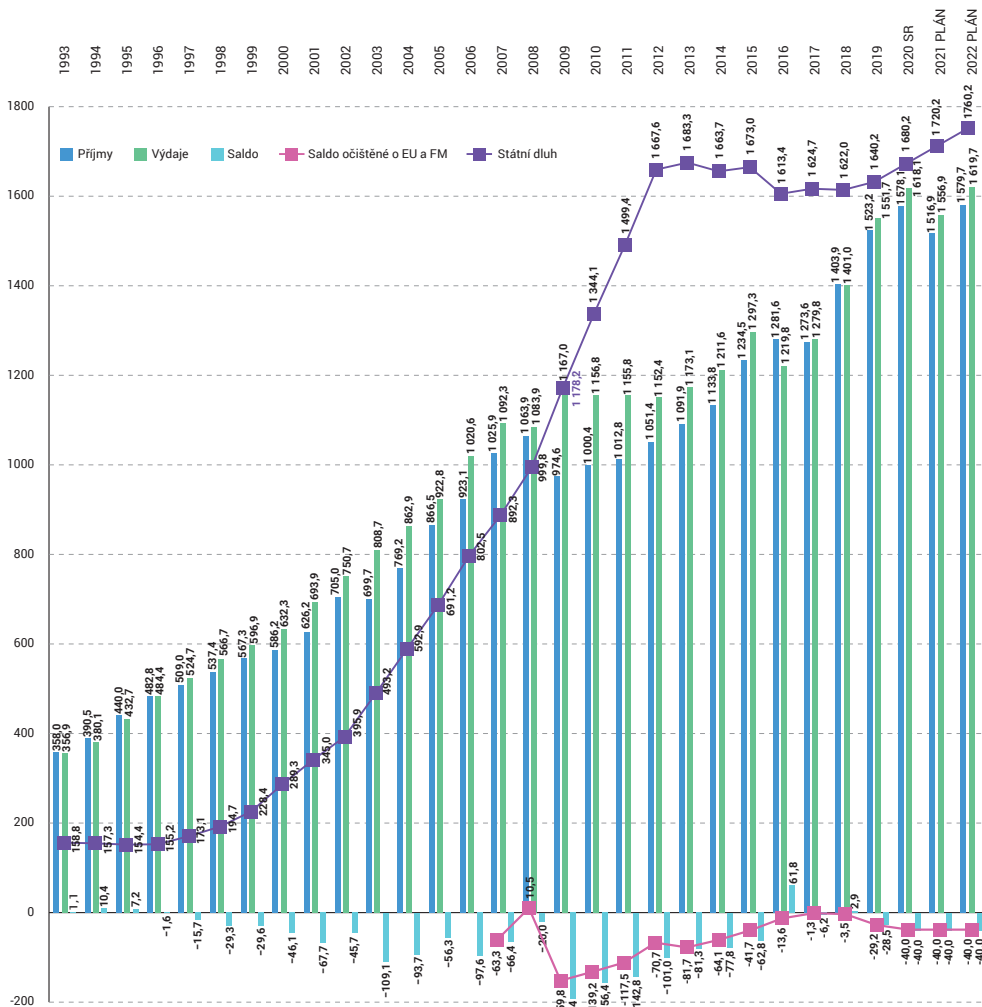
Pokud příjmy státního rozpočtu nedostačují na pokrytí výdajů, pak vznikají deficity (tj. schodky). Podle zákona o rozpočtových pravidlech je státní dluh tvořen vybranými státními finančními pasivy (§36 zákona č. 218/2000 Sb.), zejména vydanými státními dluhopisy a státem přijatými zápůjčkami a úvěry. Výši státního dluhu se podařilo mezi koncem roku 2013 a koncem roku 2019 snížit absolutně o 43,2 mld. Kč. Ačkoliv je pro rok 2020 v rámci zákona o státním rozpočtu uveden nárůst absolutní hodnoty státního dluhu přibližně o výši rozpočtovaného schodku státního rozpočtu, tj. 40 mld. Kč, trend poklesu podílu státního dluhu vůči HDP zůstává zachován. Nejedná se ovšem o cílovou hodnotu státního dluhu. Konečná změna bude plně záviset na emisní činnosti, kterou bude Ministerstvo pružně přizpůsobovat výsledku hospodaření státního rozpočtu, situaci na domácím a zahraničních finančních trzích a efektivnímu zapojení peněžních prostředků platebních účtů organizací veřejného sektoru zahrnutých do centrálního systému státní pokladny.

Výše státního dluhu na konci roku 2019 činila 1640,2 mld. Kč, kdy přibližně 87,6 % státního dluhu bylo tvořeno vnitřním dluhem, jehož součástí jsou převážně střednědobé a dlouhodobé státní dluhopisy vydané na domácím trhu, a 12,4 % dluhem vnějším, který obsahuje střednědobé a dlouhodobé státní dluhopisy vydané na zahraničních trzích a dále přijaté zápůjčky a úvěry od mezinárodních finančních institucí. Výdaje kapitoly Státní dluh pro rok 2020 jsou rozpočtovány ve výši 43,8 mld. Kč. Rozpočtované výdaje kapitoly Státní dluh jsou oproti rozpočtu roku 2019 nižší o 2,7 mld. Kč.

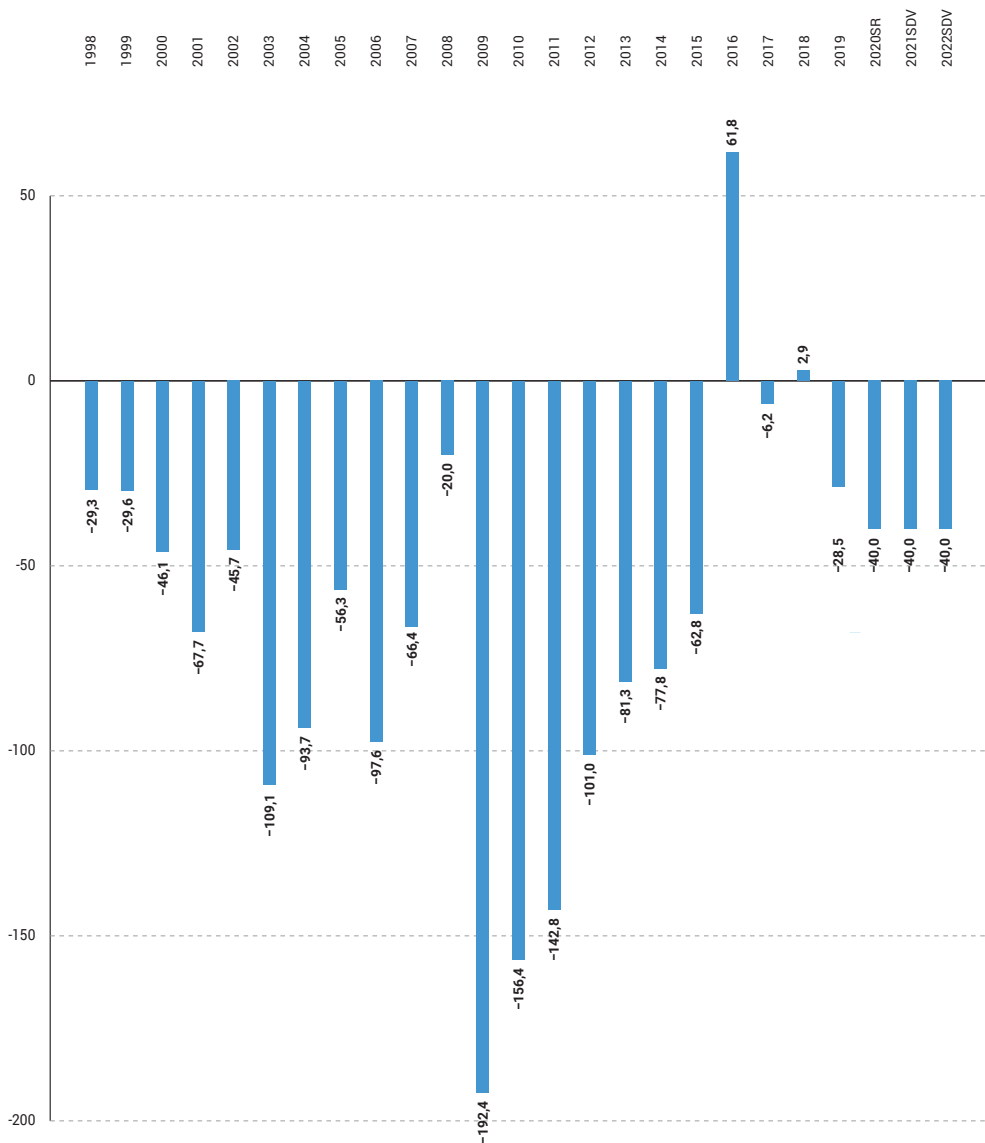
ČR v roce 2020 splatí státní dluhopisy, krátkodobé zápůjčky a přijaté zápůjčky a úvěry

od mezinárodních finančních institucí v celkové výši přesahující 200 mld. Kč. I nadále pokračuje trend poklesu podílu státního dluhu na HDP, jehož výše ke konci roku 2019 klesla poprvé od roku 2009 pod hranici 30%, a sice na 29,0 % HDP.

VÝVOJ STÁTNÍHO DLUHU A PŘÍJMŮ, VÝDAJŮ A SALDA SR V MLD. KČ



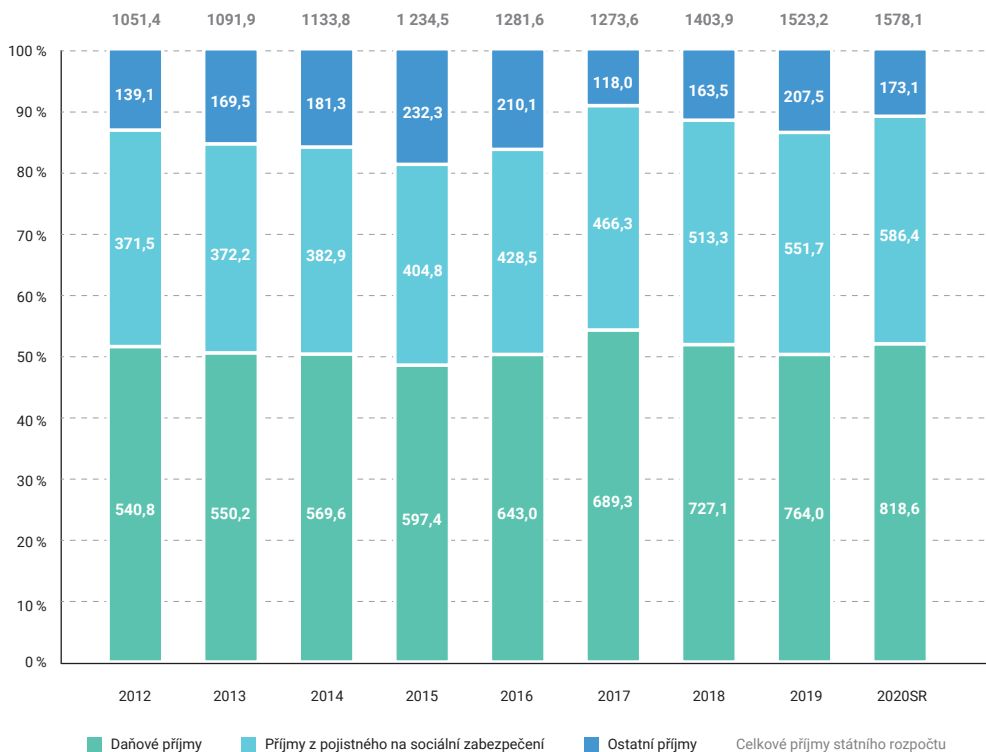
VÝVOJ SALDA STÁTNÍHO ROZPOČTU V LETECH 1998-2022 V MLD. KČ



PŘÍJMOVÁ STRANA STÁTNÍHO ROZPOČTU

Struktura příjmů státního rozpočtu ilustruje, že během let 2012-2020 celkové příjmy státního rozpočtu narůstají – zejména daňové příjmy a příjmy z pojistného na sociální zabezpečení. Daňové příjmy na rok 2020 měly oproti plánovanému rozpočtu na rok 2019 meziročně vzrůst o 49,7 mld. Kč a příjmy z pojistného na sociální zabezpečení o 30,0 mld. Kč.

STRUKTURA PŘÍJMŮ STÁTNÍHO ROZPOČTU V MLD. KČ

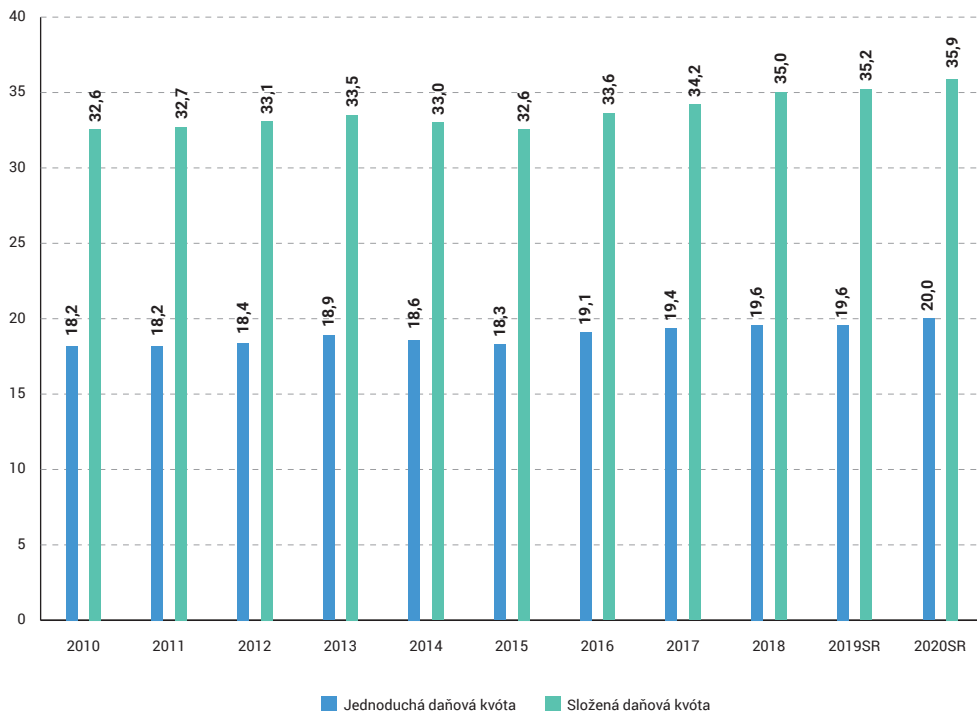


Pro porovnávání daňového zatížení občanů daného státu slouží daňová kvóta.

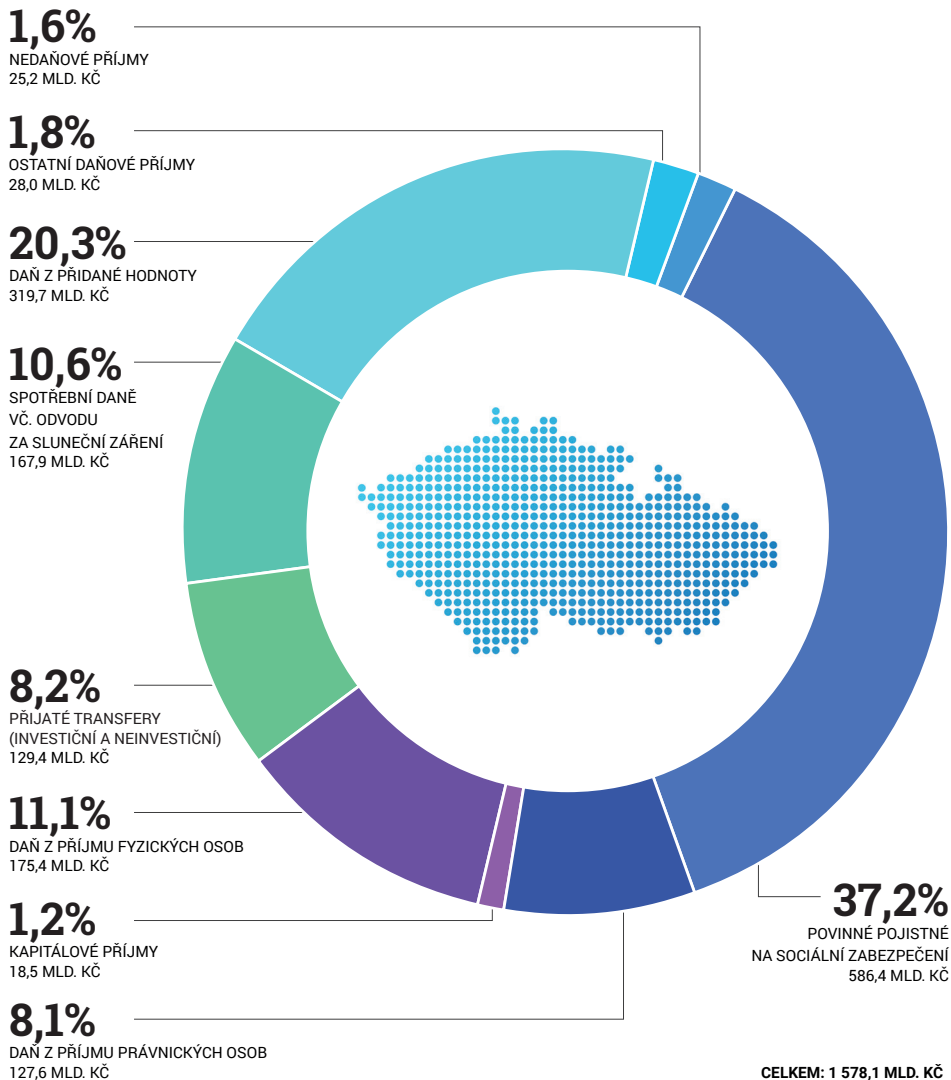
Jednoduchá daňová kvóta představuje pouze daňové příjmy veřejných rozpočtů, které jsou následně děleny nominálním HDP.

Složená daňová kvóta je komplexnějším ukazatelem daňového zatížení, jelikož v sobě zahrnuje jak daňové příjmy, tak i příjmy z povinného pojistného na sociální a zdravotní zabezpečení a příspěvek na státní politiku zaměstnanosti, toto celé je pak děleno nominálním HDP.

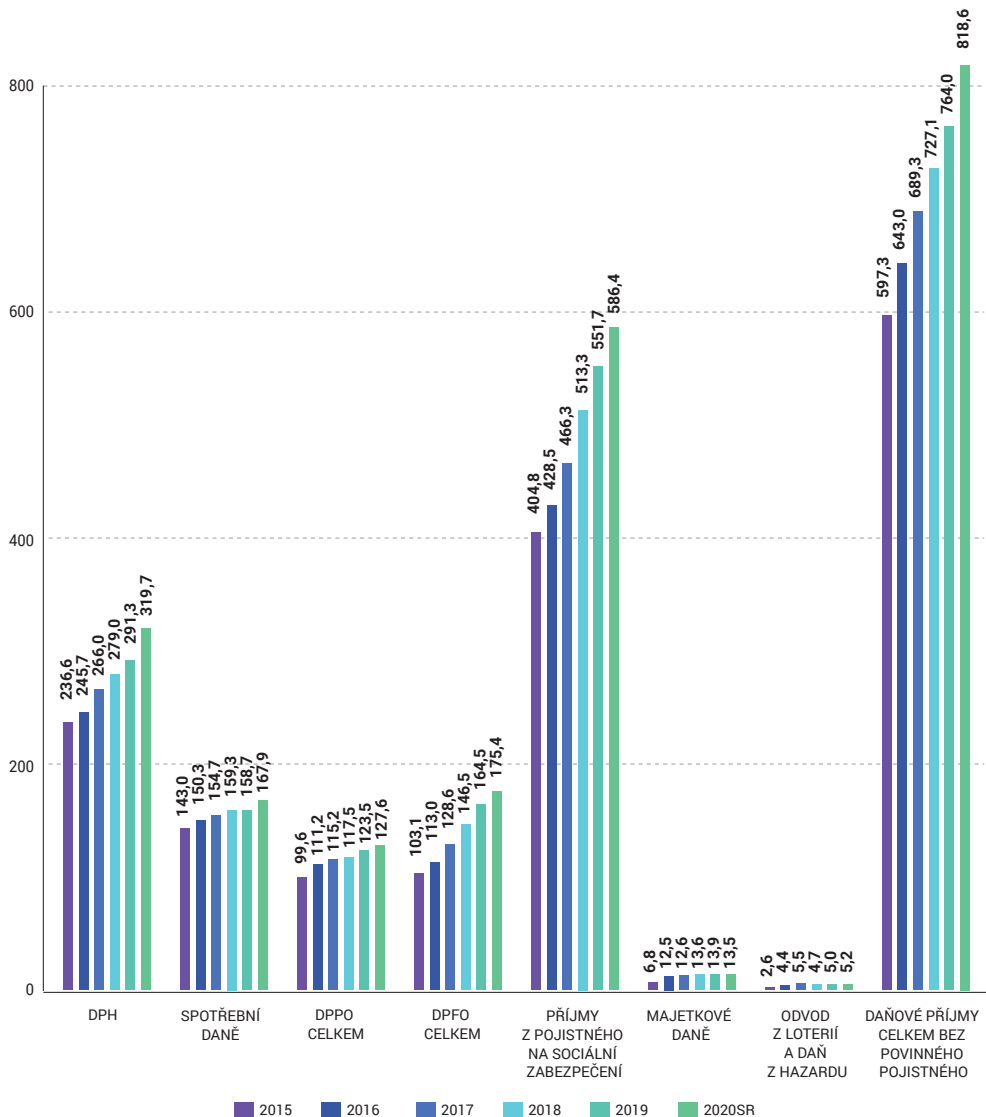
VÝVOJ DAŇOVÉ KVÓTY ČR DLE ROZPOČTOVÉ SKLADBY (V % NOMINÁLNÍHO HDP, HOTOVOSTNÍ INKASO PŘÍJMŮ)



STRUKTURA PŘÍJMŮ STÁTNÍHO ROZPOČTU V ROCE 2020 V MLD. KČ A V % CELKOVÝCH PŘÍJMŮ STÁTNÍHO ROZPOČTU



VÝVOJ CELKOVÝCH A VYBRANÝCH DAŇOVÝCH PŘÍJMŮ V LETECH 2015–2020 V MLD. KČ



MEZINÁRODNÍ SROVNÁNÍ PŘÍJMOVÉ OBLASTI ČESKÉ REPUBLIKY SE ZEMĚMI OECD A EU

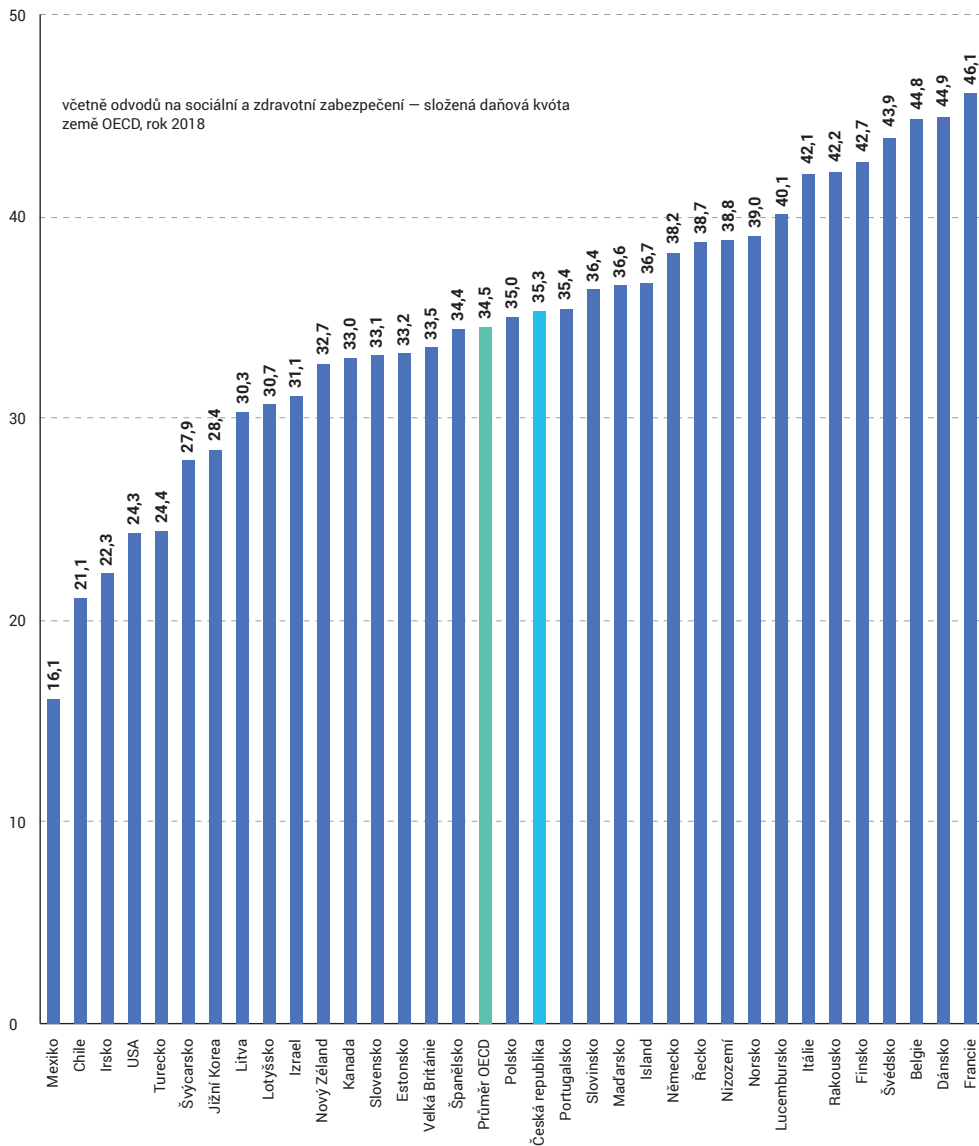
V rámci aktuálního srovnání zemí OECD (data za rok 2018) má Česká republika 2. nejvyšší odvody na sociální a zdravotní zabezpečení, dohromady na úrovni 15,6 % HDP (odvody, jež platí zaměstnavatel za zaměstnance, zaměstnanec za sebe a odvody i jež platí OSVČ).

Nejvyšší odvody má již několik let po sobě Francie – v roce 2018 na úrovni 16,1 % HDP.

Při srovnávání výše efektivních sazeb (tj. daňových sazeb, které jsou sníženy o veškeré možné slevy na daních a úlevy povolené daným státem) u daně z příjmů fyzických (zahrnující pouze odvody placené zaměstnancem nikoli i zaměstnavatelem) a právnických osob je však v rámci zemí OECD Česká republika pod průměrem jak zemí EU, tak i pod průměrem zemí OECD.

Při srovnávání kolik % na HDP dané země představují výnosy ze všech daní za rok 2018 (včetně odvodů na sociální a zdravotní zabezpečení), tak v rámci zemí OECD je Česká republika mírně nad průměrem států OECD na úrovni 35,3 % HDP (v roce 2017 byla ČR mírně pod průměrem OECD zemí na úrovni 34,4 % HDP).

KOLIK STÁTY OECD VYBRALY CELKEM NA DANÍCH V % HDP



VÝDAJOVÁ STRANA STÁTNÍHO ROZPOČTU

Z hlediska povinnosti státu hradit výdaje se rozlišují tzv. mandatorní výdaje a quasi-mandatorní výdaje. Naproti nim stojí tzv. nemandatorní výdaje, tedy ostatní výdaje.

Největší podíl na celkových výdajích státu tvoří mandatorní výdaje, které je stát povinen ze zákona platit, představující 50-60 % celkových výdajů státního rozpočtu.

MANDATORNÍ VÝDAJE

— Ministerstvo financí dlouhodobě sleduje vybrané výdaje státu, které je stát povinen zajišťovat dle zákona (např.: dávky důchodového pojištění, nemocenského pojištění, sociální dávky, platby státu do zdravotního pojištění, podpory v nezaměstnanosti, výdaje na dluhovou službu, výdaje na volby aj.) nebo jsou dány jinými právními normami či smluvními závazky (odvody a příspěvky do rozpočtu EU a mezinárodních organizací, státní záruky, dotace na obnovitelné zdroje aj.). Tyto výdaje představují cca 882,7 mld. Kč v rámci rozpočtu na rok 2020, tj. 54,6 % celkových výdajů státního rozpočtu.

QUASI-MANDATORNÍ VÝDAJE

— Ministerstvo financí také dlouhodobě sleduje výdaje, které nejsou přímo stanoveny zákonem, ale jsou rovněž považovány za nezbytné, neboť jejich cílem je zajistit chod státu. Patří sem platy státních zaměstnanců, pracovníků organizačních složek státu a příspěvkových organizací, výdaje na obranu aj. Tyto výdaje představují v rámci státního rozpočtu 2020 354,3 mld. Kč, tj. 21,9% celkových výdajů státního rozpočtu.

NEMANDATORNÍ VÝDAJE

— Ostatní výdaje, které umožňují vládě reagovat na hospodářský vývoj a směřovat jimi rozvoj společnosti a ekonomiky (dopravní infrastrukturu, školství, sport apod.) Tyto

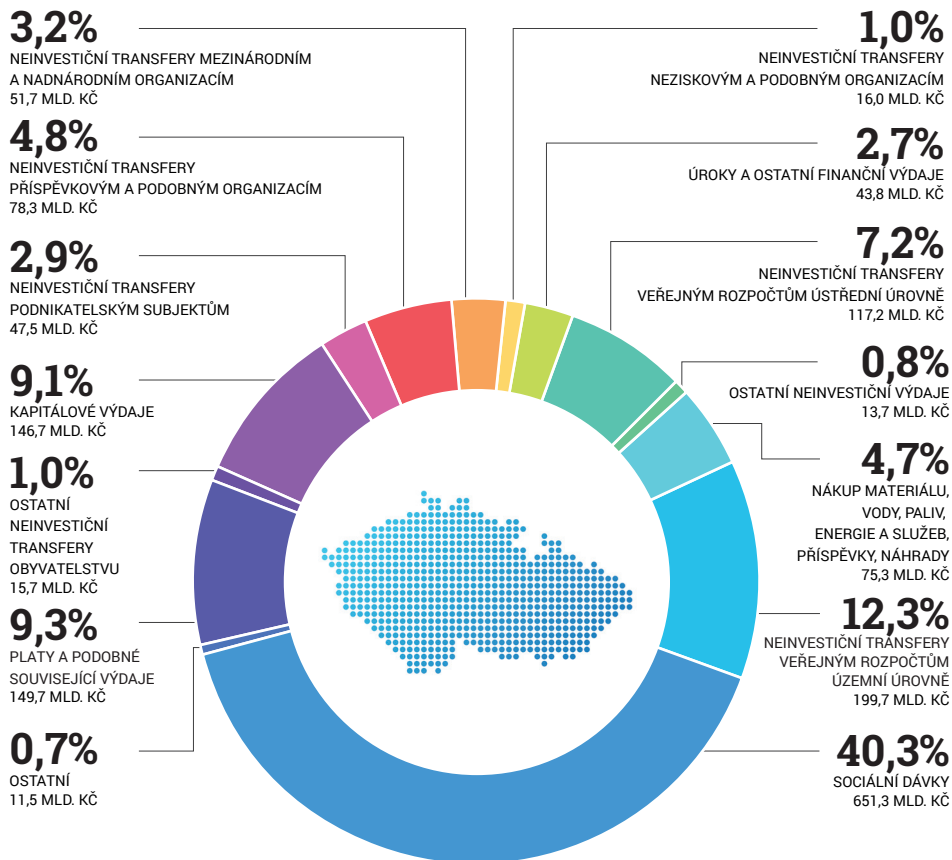
výdaje v rámci rozpočtu 2020 představují 381,1 mld. Kč (tj. nárůst oproti rozpočtu roku 2019 o 23,9 mld. Kč), což je 23,5 % celkových výdajů státního rozpočtu.

VÝVOJ A PODÍL CELKOVÝCH, MANDATORNÍCH A NEMANDATORNÍCH VÝDAJŮ V LETECH 2011–2020 V MLD. KČ



Podle druhového členění představují největší výdaje státního rozpočtu 2020 výdaje na sociální dávky, tvořící 40,3% celkových výdajů státního rozpočtu, v celkovém objemu 651,3 mld. Kč (bez souvisejících výdajů), tj. meziroční navýšení oproti rozpočtu roku 2019 o 49,4 mld. Kč.

STRUKTURA VÝDAJŮ STÁTNÍHO ROZPOČTU PODLE DRUHŮ V ROCE 2020 V MLD. KČ A % NA CELKOVÝCH VÝDAJÍCH SR



CELKEM: 1 618,1 MLD. KČ

VÝDAJE NA DŮCHODY

Největší výdajovou položkou v roce 2020, jakožto každý rok, představují výdaje na důchody ve výši 507,3 mld. Kč bez souvisejících výdajů na správu (vyplácí je kapitoly Ministerstvo práce a sociálních věcí, Ministerstvo vnitra, Ministerstvo obrany a Ministerstvo spravedlnosti).

Výdaje na důchody je obecně nutné dlouhodobě částečně dokrývat z jiných zdrojů než jen z příjmů z důchodového pojištění, protože jejich výše nedokáže pokrýt výdaje na důchody a na správné výdaje důchodové služby. V roce 2019 skončil rozdíl příjmů z pojistného na důchodové pojištění (vč. dobrovolného poj.) a výdajů na dávky důchodového pojištění včetně výdajů na správu kladný, ve výši plus 16,4 mld. Kč. Je to tak podruhé od roku 2008. I pro rok 2020 se počítá s kladným rozdílem příjmů z pojistného na důchodové pojištění a výdajů na dávky důchodového pojištění ve výši okolo 11,4 mld. Kč.

Průměrný starobní důchod v roce 2020 činí 14 326 Kč, tj. došlo ke zvýšení v průměru o 900 Kč, tj. valorizace na úrovni 5,6 %. Výdaje na valorizaci důchodů k 1.1.2020 činí 33,3 mld. Kč.

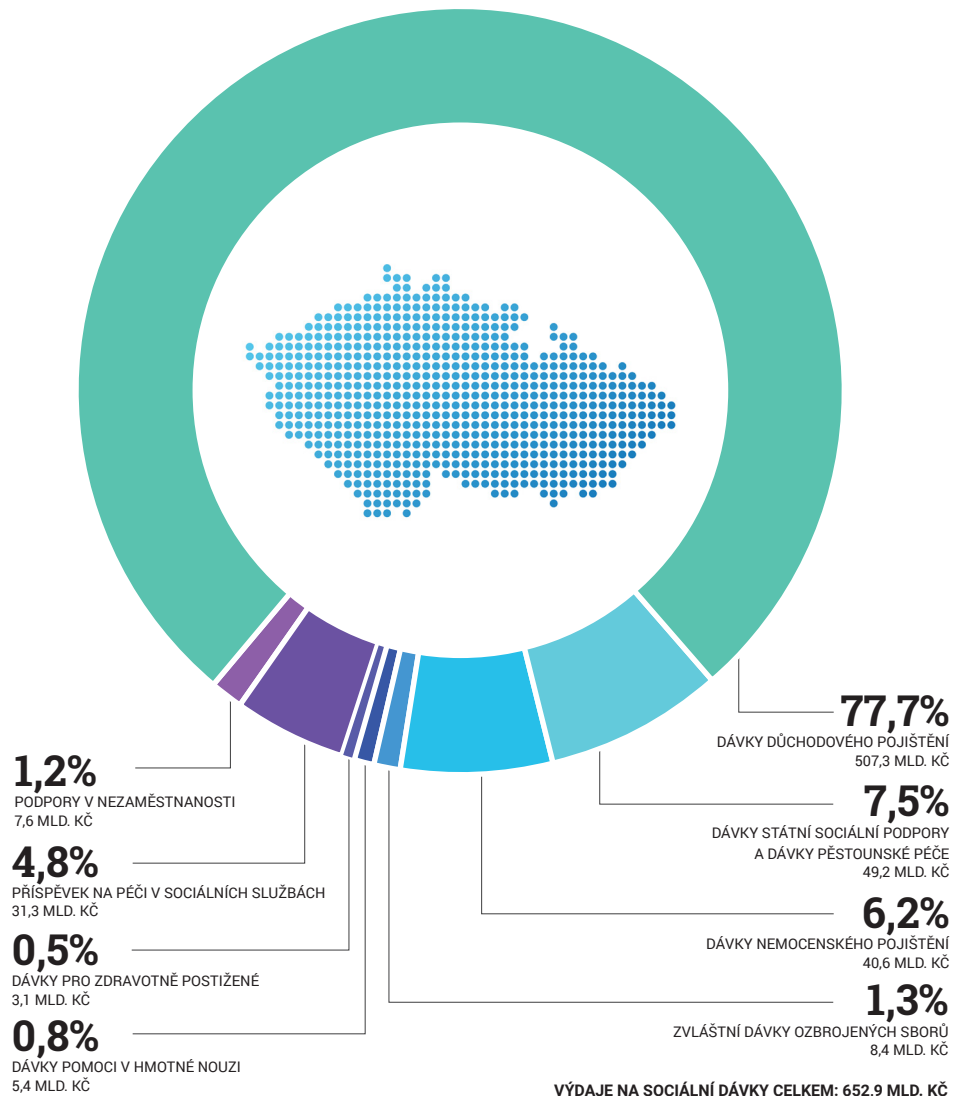
V absolutním vyjádření výdaje na důchody (bez výdajů na správu) rostou meziročně o 34,8 mld. Kč, než je rozpočet roku 2019 a o 35,5 mld. Kč více než byla skutečnost roku 2019. Tempo růstu výdajů na důchody je ovlivněno růstem příjmů, z nichž jsou důchody vyměřovány, měnící se mezigenerační strukturou důchodců a předpokládaným nárůstem počtu důchodců.

Od 1.1.2018 je využíváno novelizované valorizační schéma, kdy se používá 100% růstu úhrnného indexu spotřebitelských cen (CPI) nebo 100% růst indexu životních nákladů důchodců (IŽND) s tím, že se vybere ten index, který bude vyšší (pro rok 2018 se použil index spotřebitelských cen (CPI)) a zohlednila se ½ růstu reálných mezd (do roku 2017 to byla 1/3 růstu reálných mezd). Pro rok 2020 se použil index CPI.

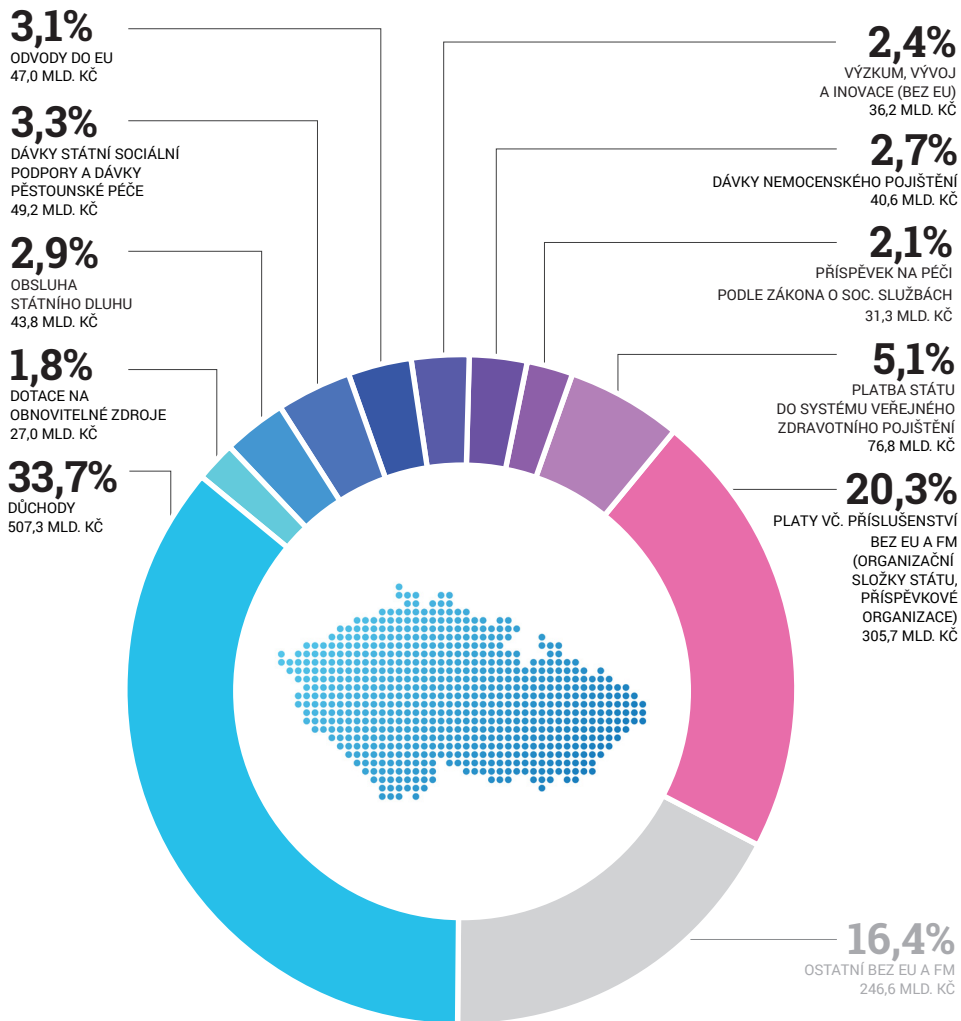
VÝVOJ SALDA TZV. DŮCHODOVÉHO SYSTÉMU V LETECH 2006–2020



VÝDAJE STÁTU NA SOCIÁLNÍ DÁVKY



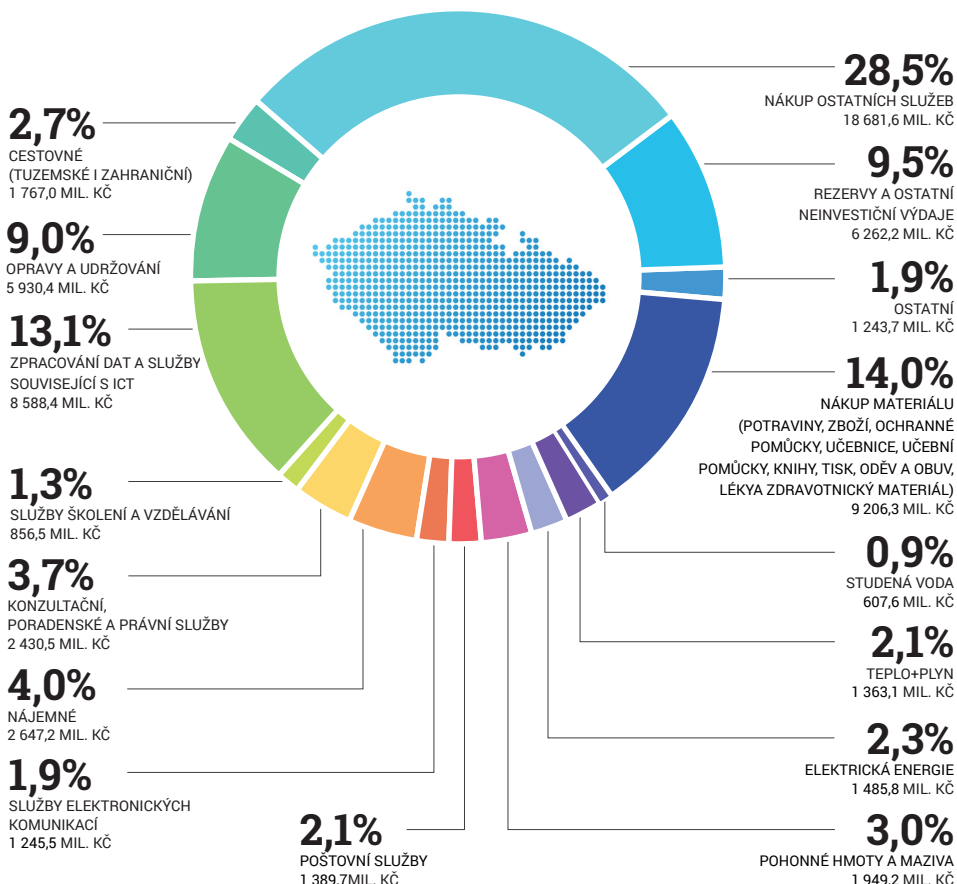
TOP 10 VÝDAJŮ STÁTNÍHO ROZPOČTU 2020 BEZ EU A FM V MLD. KČ A % NA CELKOVÝCH VÝDAJÍCH STÁTNÍHO ROZPOČTU



CELKOVÉ VÝDAJE VČ. EU A FM: 1 618,1 MLD. KČ
 CELKOVÉ VÝDAJE BEZ EU A FM A BEZ ÚČETNÍ OPERACE SZIF: 1 506,6 MLD. KČ
 TOP 10 VÝDAJŮ PŘEDSTAVUJE 77,3% CELKOVÝCH VÝDAJŮ STÁTNÍHO ROZPOČTU.

Ministerstvo financí sleduje tzv. užší běžné výdaje jednotlivých organizačních složek státu (bez kapitol Všeobecná pokladní správa, Operace státních finančních aktiv a Státní dluh). Užší běžné výdaje jsou tvořeny například nákupy materiálu, paliv, energie, pitné vody, služeb, nájemného, cestovného a dalších běžných výdajů.

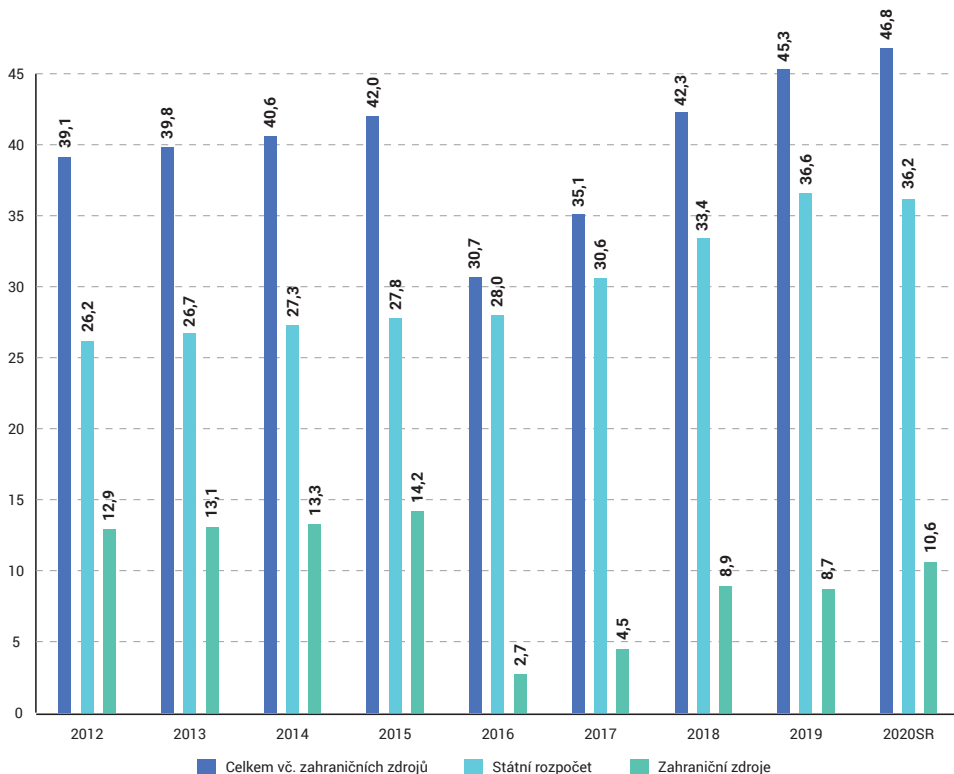
UŽŠÍ BĚŽNÉ VÝDAJE ORGANIZAČNÍCH SLOŽEK STÁTU (OSS)



CELKEM UŽŠÍ BĚŽNÉ VÝDAJE ORGANIZAČNÍCH SLOŽEK STÁTU: 65,65 MLD. Kč (4,1% CELKOVÝCH VÝDAJŮ STÁTNÍHO ROZPOČTU)

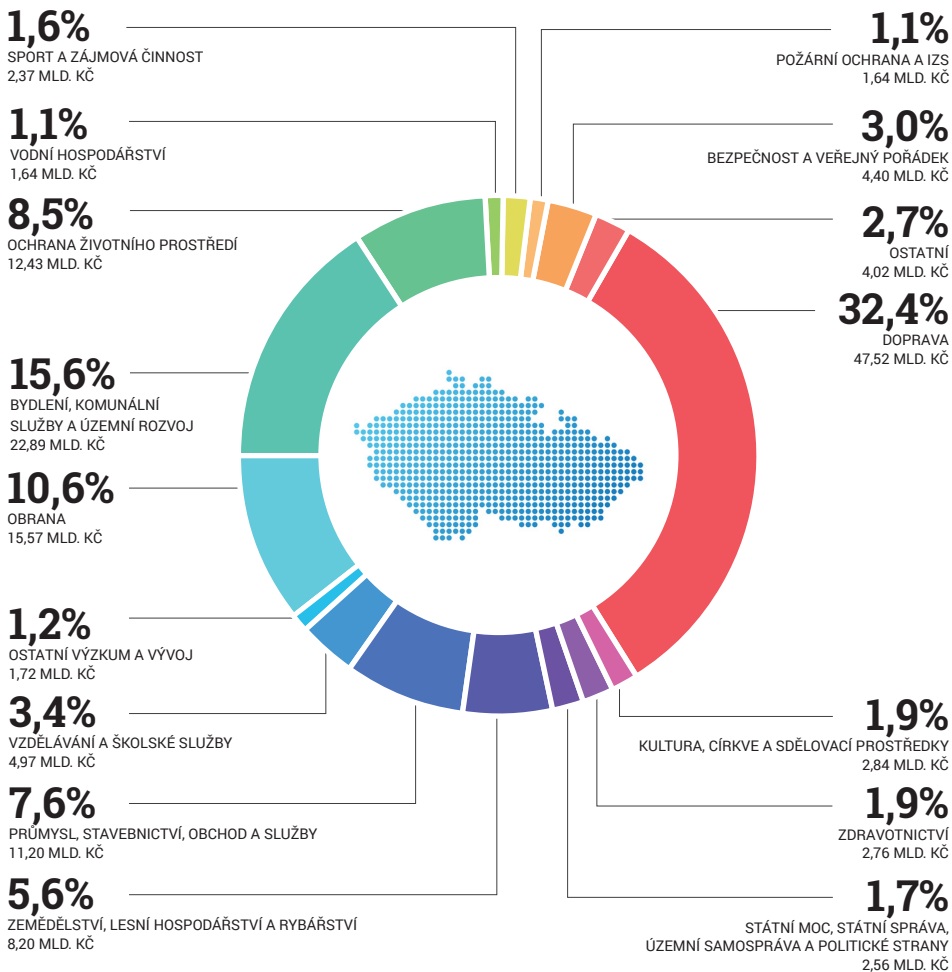
Vláda pokračuje v trendu zvyšování výdajů na výzkum, vývoj a inovace (zasahující do celkem 15 rozpočtových kapitol), kdy v roce 2020 dochází k dalšímu navýšení rozpočtu na výzkum, vývoj a inovace o 4,7 mld. Kč oproti rozpočtu roku 2019 na celkovou výši 46,8 mld. Kč (vč. zahraničních zdrojů, podíl na HDP činí 0,8%), z čehož národní zdroje jsou rozpočtovány ve výši 36,2 mld. Kč, což představuje nárůst oproti rozpočtu 2019 o 0,2 mld. Kč, což je zatím nejvyšší objem narozpočtovaných národních prostředků plynoucích na výzkum od roku 2012. K zajištění dlouhodobého koncepčního rozvoje výzkumných institucí je v kapitolách poskytovatelů podpory v rámci institucionální podpory vyčleněno celkem 18,9 mld. Kč a na účelovou podporu je vyčleněno 17,3 mld. Kč národních zdrojů.

VÝVOJ VÝDAJŮ NA PODPORU VÝZKUMU, VÝVOJE A INOVACÍ V MLD. Kč

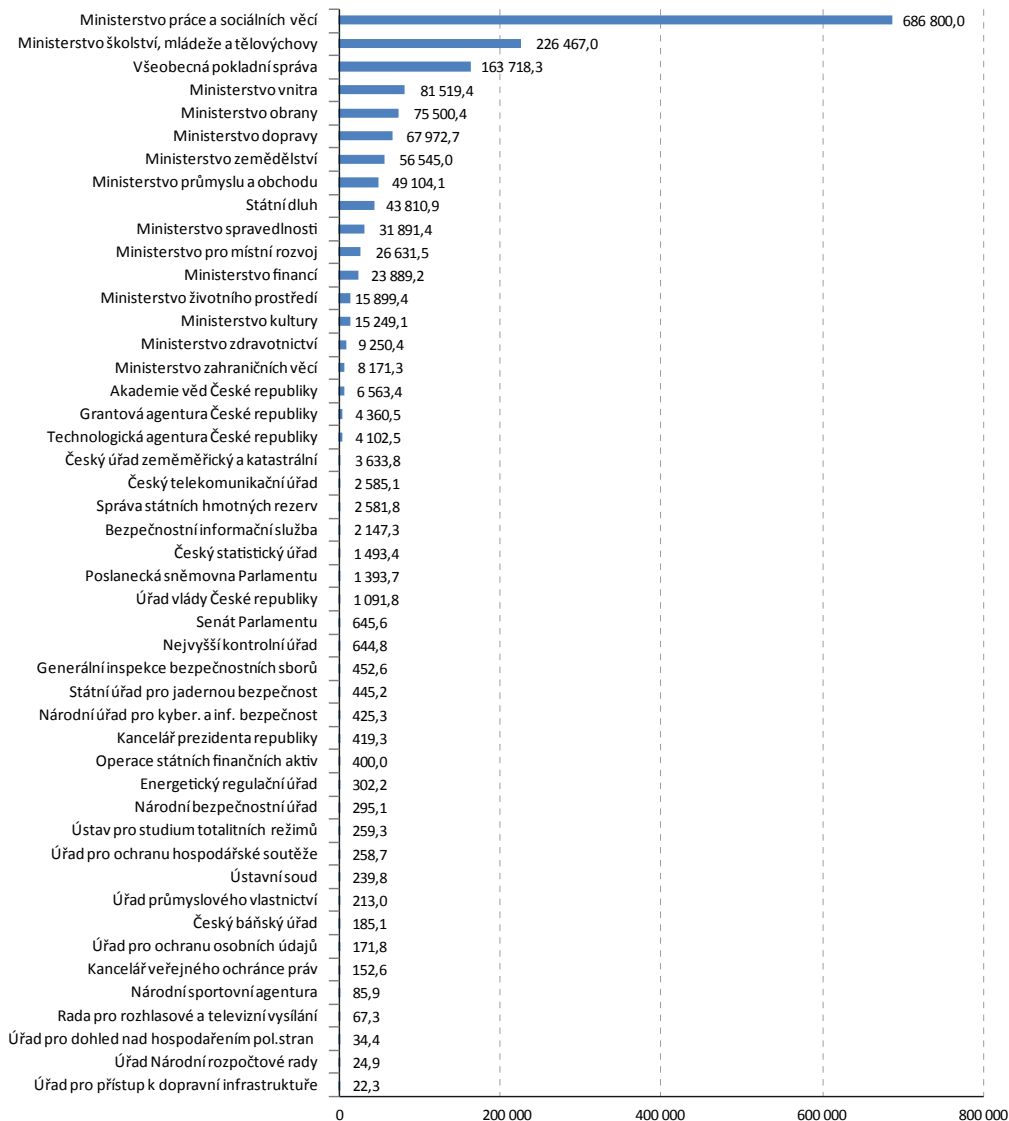


Dochází k meziročnímu nárůstu kapitálových výdajů oproti rozpočtu roku 2019 o 24,4 mld. Kč, v tom krytých českými prostředky dochází k navýšení o 8,8 mld. Kč a o 15,6 mld. Kč krytých evropskými prostředky.

KAPITÁLOVÉ VÝDAJE STÁTNÍHO ROZPOČTU 2020 VČ. EU A FM V MLD. Kč

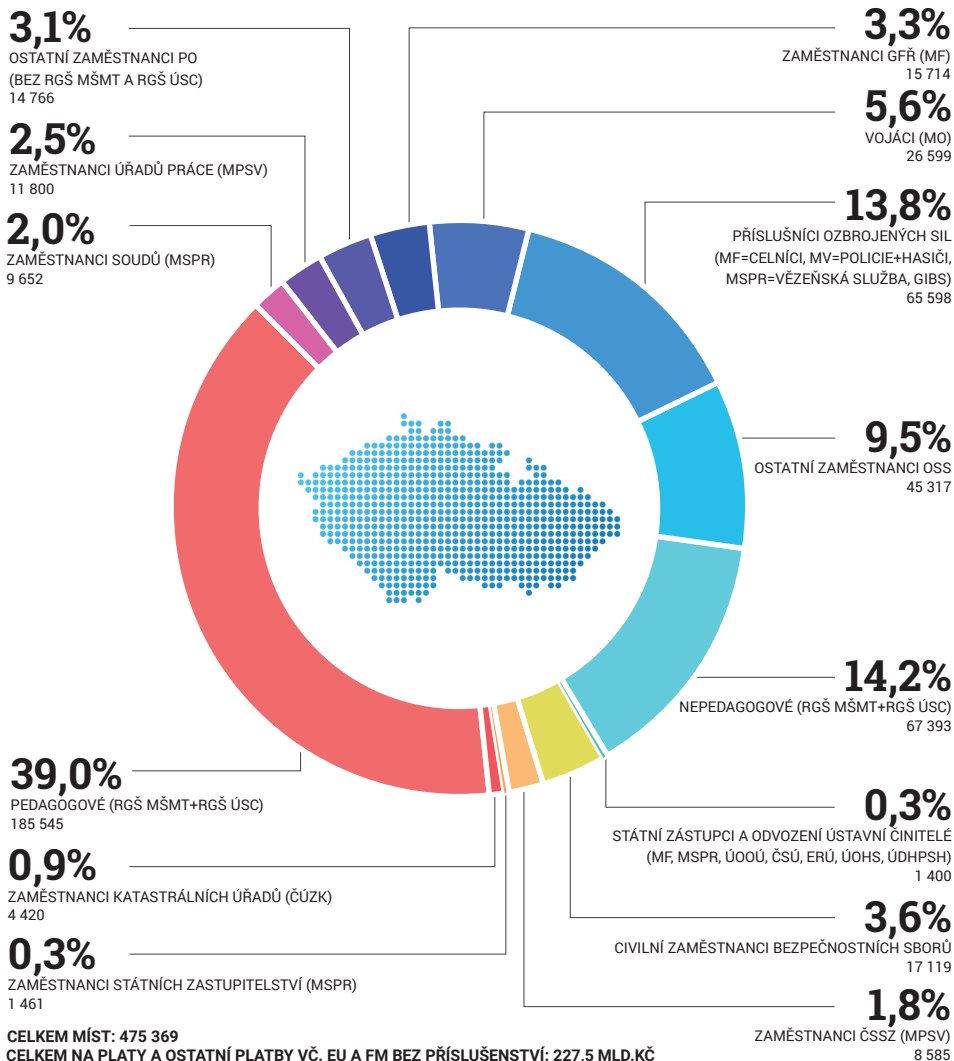


CELKOVÉ VÝDAJE VŠECH KAPITOL NA ROK 2020 V MIL. KČ



STRUKTURA ZAMĚŠTNANCŮ V ROCE 2020

(organizačních složek státu a příspěvkových organizací)



CO VŠE LZE POŘÍDIT ZA 1 MILIARDU KČ

**415 Kč**

NAVÝŠENÍ PRŮMĚRNÉHO STAROBNÍHO DŮCHODU O 34,6 Kč MĚSÍČNĚ (TJ. O 415 Kč ROČNĚ) - PŘI POČTU STAROBNÍCH DŮCHODČŮ 2 409 704 - K 30.9.2019 (PRŮMĚRNÁ VÝŠE STAROBNÍHO DŮCHODU K 1.1.2020 ČINÍ 14 326 Kč)

**449,1 Kč**

NAVÝŠENÍ PLATŮ PEDAGOGŮ V REGIONÁLNÍM ŠKOLSTVÍ ZŘÍZOVANÉ MŠMT A ÚSC O 449,1 Kč MĚSÍČNĚ (TJ. O 5389,5 Kč ROČNĚ) (STAV 2020: POČET 185 545 PEDAGOGICKÝCH PRACOVNÍKŮ S PRŮMĚRNÝM PLATEM PEDAGOGA V REGIONÁLNÍM ŠKOLSTVÍ 40 558 Kč, TJ. NÁRŮST OPROTI ROKU 2019 V PRŮMĚRU O 3684 Kč, POZN. DOŠLO K MEZIROČNÍMU NÁRŮSTU POČTU PEDAGOGŮ O 2459 MÍST)

**3,3 km**

3,3 KM DÁLNIČE (PŘI 1 KM DÁLNIČE NA NENÁROČNÉM TERÉNU ZA CCA 300 MIL. Kč)

**2500 aut**

PŘI HODNOTĚ STANDARDNÍHO OSOBNÍHO VOZU 400 000 Kč

**1 rok a 200 dnů**

1 ROK A 200 DNŮ FUNGOVÁNÍ SENÁTU PARLAMENTU ČESKÉ REPUBLIKY
CELKOVÉ ROČNÍ VÝDAJE SENÁTU PRO ROK 2020 JSOU VE VÝŠI 645,6 MIL. Kč



3 tanky

3 TANKY PŘI PRŮMĚRNÉ CENĚ CCA 333 MIL. KČ



2,1 vrtulníky

2,1 VRTULNÍKY AIRBUS HELICOPTERS H145M PŘI PRŮMĚRNÉ CENĚ 480 MILIONŮ KČ ZA KUS.



36 529,7 let

36 529,7 LET KAŽDODENNÍ KONZUMACE 1 CAPPUCINA V KAVÁRNĚ PŘI PRŮMĚRNÉ CENĚ 75 KČ



20 000 rodinných dovolených

20 000 DOVOLENÝCH V ZAHRANIČÍ PRO 4 ČLENNOU RODINU PŘI PRŮMĚRNÉ CENĚ 50 000 KČ.



33 333 televizí

33 333 KUSŮ TV NEBO NOTEBOOKŮ PŘI PRŮMĚRNÉ CENĚ 30 000 KČ

VLÁDNÍ VS. STÁTNÍ DLUH

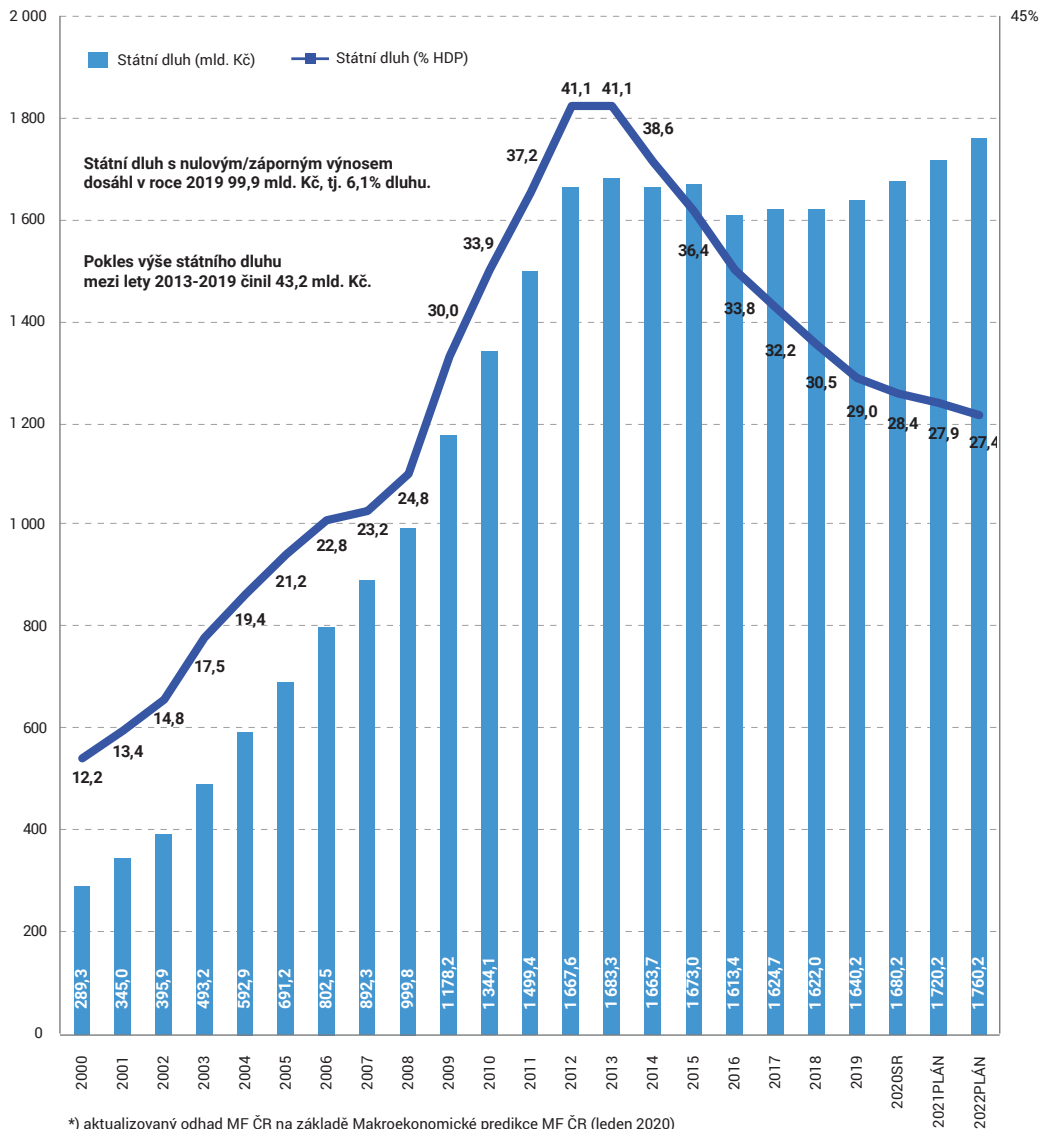
Dluh sektoru vládních institucí odhadujeme pro rok 2019 ve výši 31,2 % HDP. Pro rok 2020 bylo očekáváno zadlužení ve výši 30,5 % HDP, což je v bezpečné vzdálenosti jak pod maastrichtskou hranicí 60 % HDP, tak pod úrovní národního dluhového pravidla 55 % HDP). V mezinárodním srovnání patří Česká republika mezi nejméně zadlužené země EU. Největší podíl na zadlužení sektoru vládních institucí mají v České republice ústřední vládní instituce, kde většinu dluhu tvoří státní dluh.

V roce 2019 dosáhla výše státního dluhu 1640,2 mld. Kč (tj. 29,0 % HDP). Pro 2020 byla aktualizovaná výše státního dluhu odhadována na 28,4 % HDP, tj. maximálně na úrovni 1680,2 mld. Kč (původně rozpočtová dokumentace ze srpna 2019 počítala s výší 1682,8 mld. Kč). Úsilím Ministerstva financí je stabilizace státního dluhu a nejlépe dosažení jeho snížení jak relativně vůči HDP, tak i absolutně. Výše státního dluhu mezi lety 2013 a 2019 poklesla absolutně o 43,2 mld. Kč.

V roce 2019 tvoří státní dluh se záporným či nulovým výnosem 99,9 mld. Kč, což představuje 6,1 % celkové výše státního dluhu. V roce 2020 se očekává, že státní dluh se záporným či nulovým výnosem bude představovat cca 75 mld. Kč, tj. 4,5 % celkové výše státního dluhu. Na základě pozitivního vnímání České republiky ze strany investorů, což dokládají opakovaná potvrzení nadprůměrného ratingového hodnocení všemi hlavními ratingovými agenturami s mezinárodní působností, v případě agentury Moody's dokonce zvýšení ratingového hodnocení, a také díky příznivým podmínkám na finančních trzích dochází k úsporám úrokových výdajů na obsluhu státního dluhu.

Celkové výdaje kapitoly Státní dluh na rok 2020 jsou schváleny ve výši 43,8 mld. Kč, což oproti jejich rozpočtované výši pro rok 2019 představuje pokles o 2,7 mld. Kč. Tyto údaje se v souvislosti se současnou koronavirovou krizí změnilo.

VÝVOJ STÁTNÍHO DLUHU V LETECH 2000-2021 V MLD. KČ*



*) aktualizovaný odhad MF ČR na základě Makroekonomické predikce MF ČR (leden 2020)

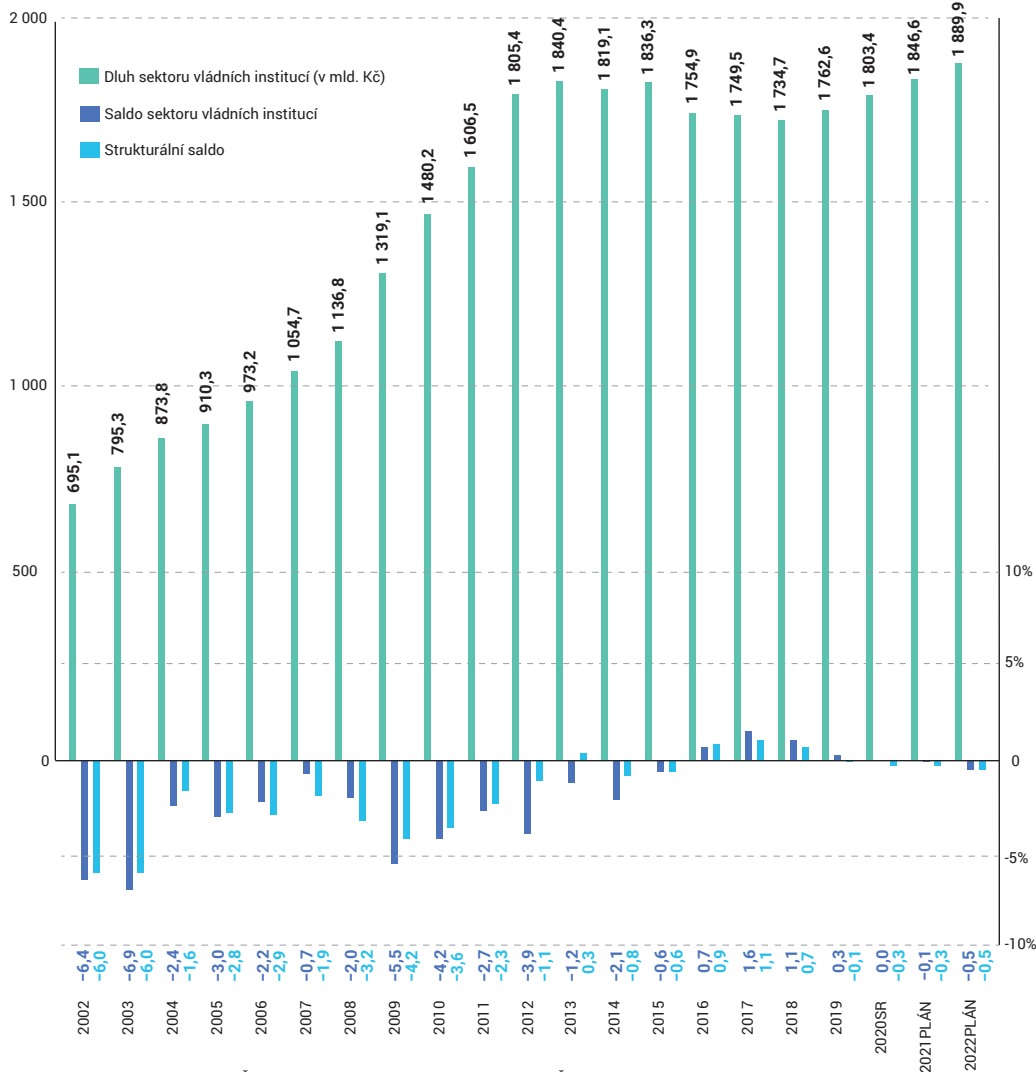
Výdaje na obsluhu státního dluhu v rámci kapitoly Státní dluh, tj. výdaje na dluhovou službu budou v letech 2020-2022 odvíjet zejména od vývoje na finančních trzích a případném zapojování peněžních prostředků veřejných institucí do centrálního systému státní pokladny.

Rozdíl hrubých výdajů na obsluhu státního dluhu a příjmů tvoří čisté výdaje na obsluhu státního dluhu, které v roce 2019 dosáhly 39,6 mld. Kč a oproti schválenému rozpočtu na rok 2019 poklesly o 6,9 mld. Kč.

Celkové výdaje na obsluhu státního dluhu v roce 2020 zahrnují téměř výhradně úrokové výdaje (99 %), zbytek tvoří poplatky. Nákladovost státního dluhu (průměrný úrok) v roce 2019 činila 2,4 %. Průměrná doba do splatnosti státního dluhu se ke konci roku 2019 zvýšila na 6,2 let.

Na celkovém zadlužení sektoru vládních institucí se kromě dluhu ústředních vládních institucí podílí také dluh místních vládních institucí (především obce, kraje a jimi zřízené organizace), který představuje cca 4 % celkového dluhu a dluh fondů sociálního zabezpečení (zdravotní pojišťovny) vykazující zanedbatelné zadlužení.

VÝVOJ DLUHU A SALDA SEKTORU VLÁDNÍCH INSTITUCÍ V % HDP A MLD. KČ A VÝVOJ STRUKTURÁLNÍHO SALDA V % HDP*



* aktualizovaný odhad MF ČR na základě Makroekonomické predikce MF ČR (leden 2020)

FINANČNÍ VZTAHY ČR K ROZPOČTU EU

ČR OD SVÉHO VSTUPU DO EU DO 31. 12. 2019 ODVEDLA 616,8 MLD. KČ.

ČR OD SVÉHO VSTUPU DO EU DO 31. 12. 2019 ZÍSKALA 1 426,0 MLD. KČ.

KLADNÉ SALDO ČR JE TAK K 31. 12. 2019 809,2MLD. KČ.

Česká republika se od svého vstupu do Evropské unie (květen 2004) jako člen EU podílí na financování rozpočtu EU a zároveň je i příjemcem přerozdělovaných finančních prostředků z rozpočtu EU. Zejména příjmy z fondů politiky soudržnosti, společné zemědělské politiky, unijních programů či fondů azylové a migrační politiky umožňují v ČR financovat projekty v oblasti budování infrastruktury, ochrany životního prostředí, výzkumu, vzdělávání, zaměstnanosti a dalších aktuálních společenských témat, které by se jinak nemohly kvůli omezeným národním veřejným zdrojům realizovat, nebo by jejich rozsah byl zúžený.

Rozpočet EU je financován tzv. vlastními zdroji, které jsou tvořeny tzv. tradičními vlastními zdroji (cla uvalená na dovozy do EU ze třetích zemí), zdrojem založeným na dani z přidané hodnoty (DPH) a zdrojem založeným na hrubém národním důchodu (HND), který tvoří největší příjmovou položku pokrývající cca 65-75 % příjmů.

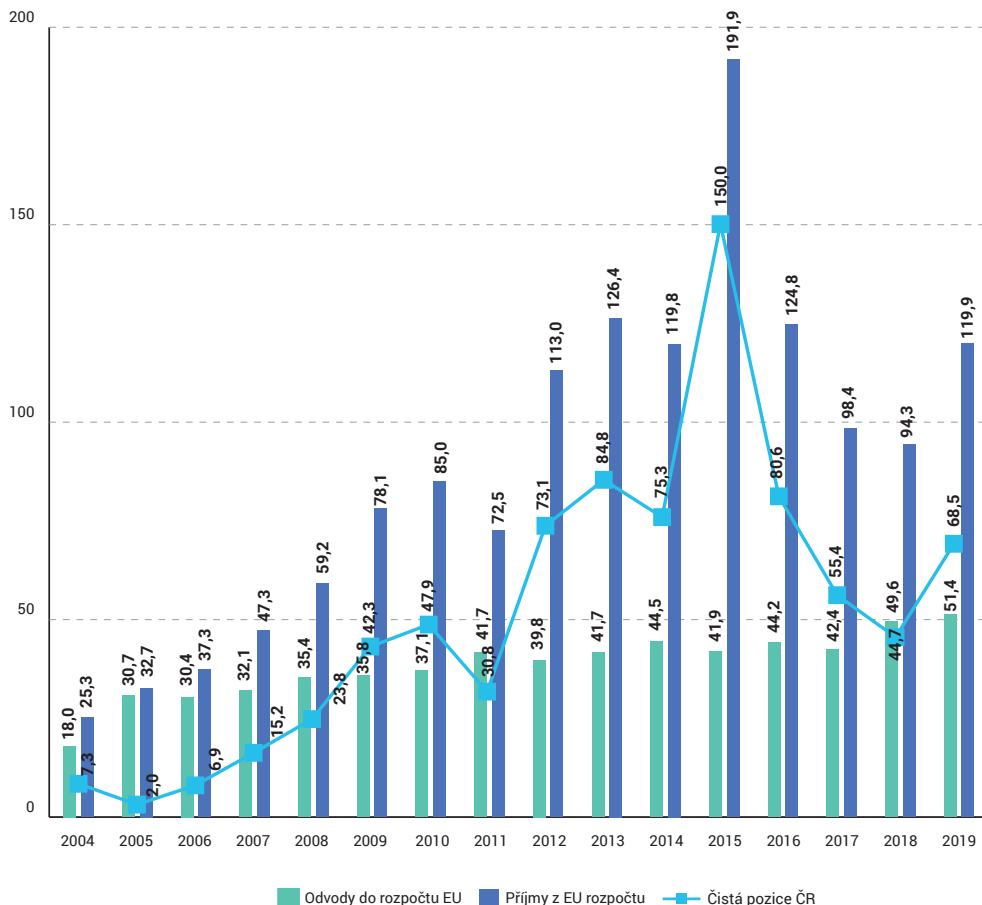
Česká republika je od svého vstupu do EU stále čistým příjemcem, tzn., že získává ze souhrnného rozpočtu EU více prostředků, než do něj odvádí. Čistá pozice ČR ve vztahu k rozpočtu EU je tak kladná.

V průběhu roku 2019 obdržela Česká republika z rozpočtu EU celkem 119,9 mld. Kč (tj. cca 4,7 mld. €) a celkem do rozpočtu odvedla 51,4 mld. Kč (tj. cca 2,0 mld. €). Z toho vyplývá, že za celý rok 2019 Česká republika získala o 68,5 mld. Kč více (tj. čistá pozice), než do rozpočtu EU zaplatila.

Za kladným saldem ČR vůči rozpočtu EU i nadále stály primárně příjmy ze strukturálních

fondů a Fondu soudržnosti ve výši 83,1 mld. Kč (3,2 mld. €) a příjmy ze Společné zemědělské politiky ve výši 32,6 mld. Kč (1,3 mld. EUR), jejíž klíčové položky tvoří přímé platby ve výši téměř 22 mld. Kč (855,6 mil. EUR) a prostředky programu Rozvoje venkova ve výši 10,1 mld. Kč (392,9 mil. EUR).

VÝVOJ PŘÍJMŮ Z ROZPOČTU EU A ODVODŮ DO ROZPOČTU EU V LETECH 2004–2019 V MLD. KČ



FINANČNÍ VZTAHY STÁTNÍHO ROZPOČTU K ROZPOČTŮM KRAJŮ A OBCÍ V ROCE 2020

Stát poskytuje obcím a krajům příspěvek na výkon státní správy, tj. na výkon přenesené působnosti. Tento příspěvek slouží k částečné úhradě výkonu povinností, které na ně stát přenesl (např. vydávání stavebních povolení, výdej občanských průkazů apod.).

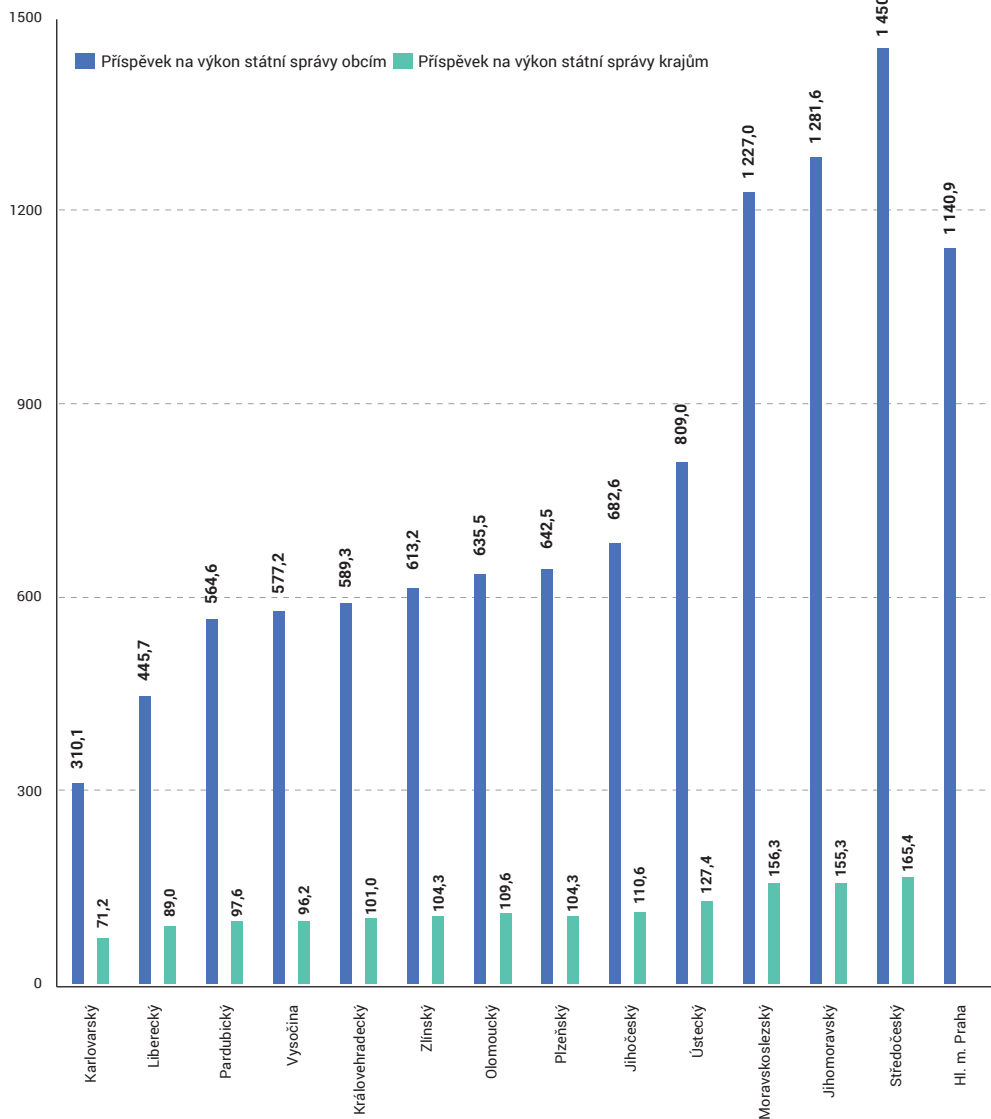
— Příspěvek na výkon státní správy pro obce (bez Prahy) v roce 2020 činí 9,8 mld. Kč.

— Příspěvek na výkon státní správy pro hl. m. Prahu v roce 2020 činí 1,1 mld. Kč.

— Příspěvek na výkon státní správy pro kraje (bez Prahy) v roce 2020 činí 1,5 mld. Kč.

Obcím a hl. m. Praze byl pro rok 2020 navýšen příspěvek na výkon státní správy v průměru o 4,64 %. Krajům byl příspěvek na výkon státní správy navýšen v průměru o 12,97 %, aby byla nastavena shodná míra krytí adekvátních nákladů na výkon státní správy všech krajů, tj. 67,52 %. Různé míry navýšení vyplynuly mimo jiné z nižší míry krytí výdajů na výkon přenesené působnosti příspěvkem na výkon státní správy u krajů než u obcí a zároveň rozdílné míry krytí mezi jednotlivými kraji.

PŘÍSPĚVEK NA VÝKON STÁTNÍ SPRÁVY OBCÍM A KRAJŮM NA ROK 2020 V MIL. KČ



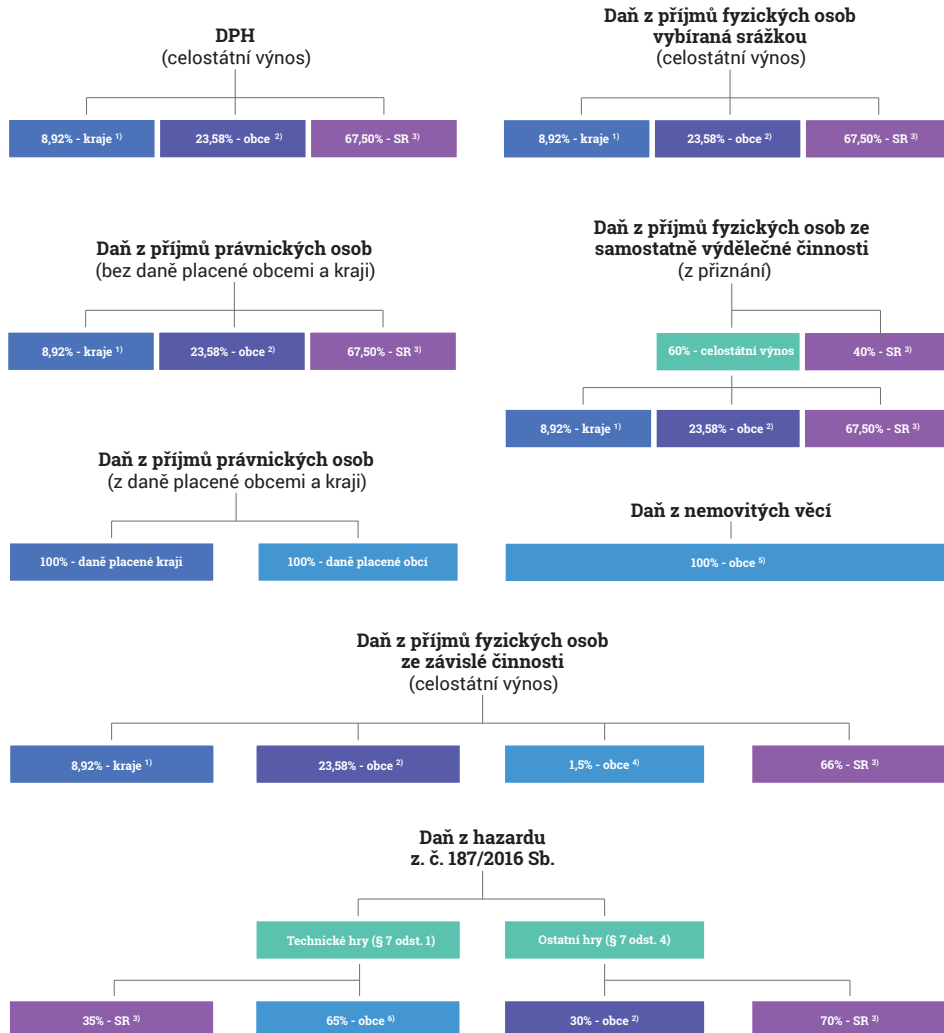
ROZPOČTOVÉ URČENÍ DANÍ (RUD)

— Rozpočtové určení daní představuje soubor zákonem stanovených pravidel (zákon č. 243/2000 Sb., o rozpočtovém určení výnosů některých daní územním samosprávným celkům a některým státním fondům, v platném znění), která vymezují komu příslušná vybraná daň nebo její část plyne. Jinými slovy rozpočtové určení daní představuje klíč, na základě kterého se přerozděluje inkaso z vybraných daní mezi příslušné příjemce (obce, kraj, stát). Podle toho, zda vybraná daň, resp. její podíl náleží jen jednomu subjektu (např.: daň z nemovitých věcí obci, v níž se daná nemovitost nachází) nebo si ji poměrově sdílejí i ostatní subjekty (tj. stát, kraje, obce), se rozlišují daně výlučné a sdílené. V širším pojetí mezi daňové příjmy můžeme zařadit i různé druhy poplatků (např. správní a místní, poplatky za znečišťování životního prostředí). Ty mohou být rovněž výlučné a sdílené.

VYSVĚTLIVKY:

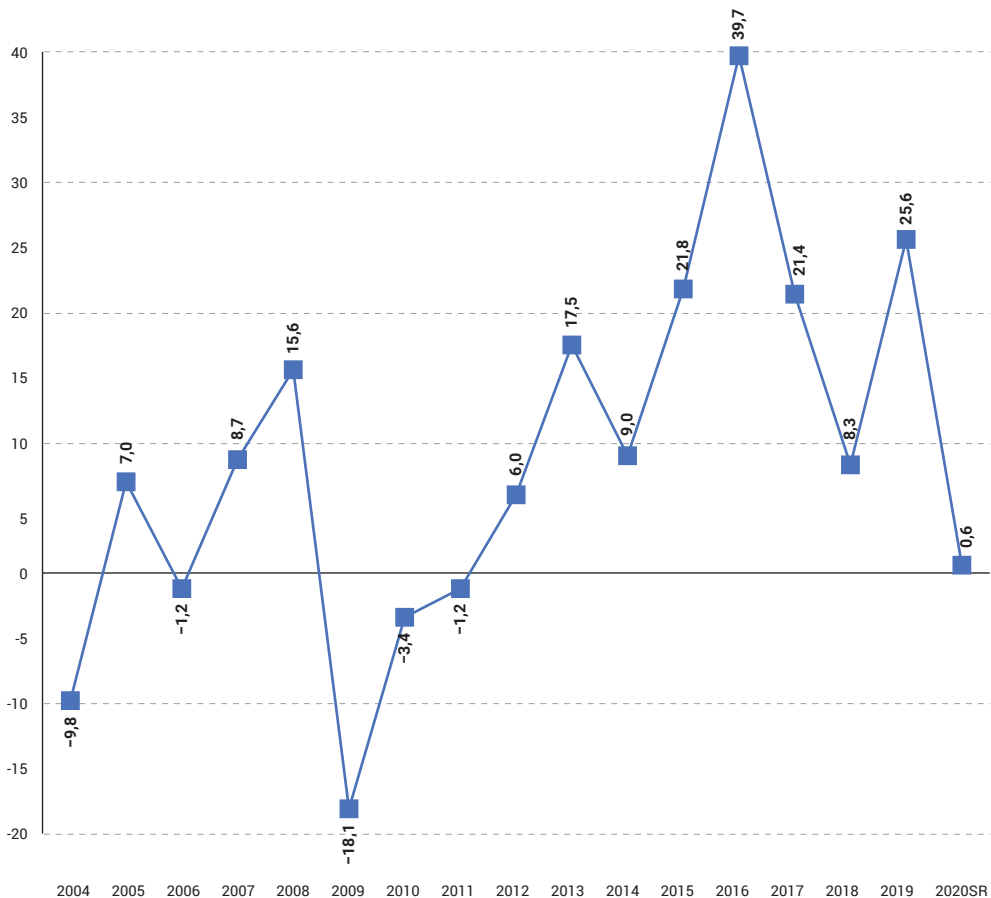
- 1) Každý kraj se na procentní části celostátního hrubého výnosu daně podílí procentem stanoveným v příloze č. 1 zákona č. 243/2000 Sb., o rozpočtovém určení daní.
- 2) Daňové příjmy jsou rozdělovány na základě: 1. výměry katastrálních území obce (3%); 2. počtu dětí MŠ a žáků ZŠ navštěvujících školu zřízenou obcí (9%); 3. prostého počtu obyvatel v obci (10%); 4. násobků postupných přechodů (78%).
- 3) Příjmy státního rozpočtu.
- 4) Daňové příjmy jsou rozdělovány na základě počtu zaměstnanců s místem výkonu práce v dané obci.
- 5) Výnos daně z nemovitých věcí; příjemcem je obec, na jejímž území se nemovitost nachází.
- 6) Procento, kterým se jednotlivé obce podílejí na části celostátního hrubého výnosu daně podle odstavce 1 písm. b) zákona plynoucího ve zdaňovacím období, se určí v závislosti na poměru: a) součtu herních pozic jednotlivých povolených koncových zařízení uvedených v povolení k umístění herního prostoru, které jsou povoleny na území dané obce k prvnímu dni bezprostředně předcházejícího zdaňovacího období, k b) celkovému součtu herních pozic jednotlivých povolených koncových zařízení uvedených v povolení k umístění herního prostoru, které jsou povoleny k prvnímu dni bezprostředně předcházejícího zdaňovacího období.

SCHEMA ROZDĚLENÍ ROZPOČTOVÉHO URČENÍ DANÍ (BEZ SFDI, POPLATKŮ A POKUT)



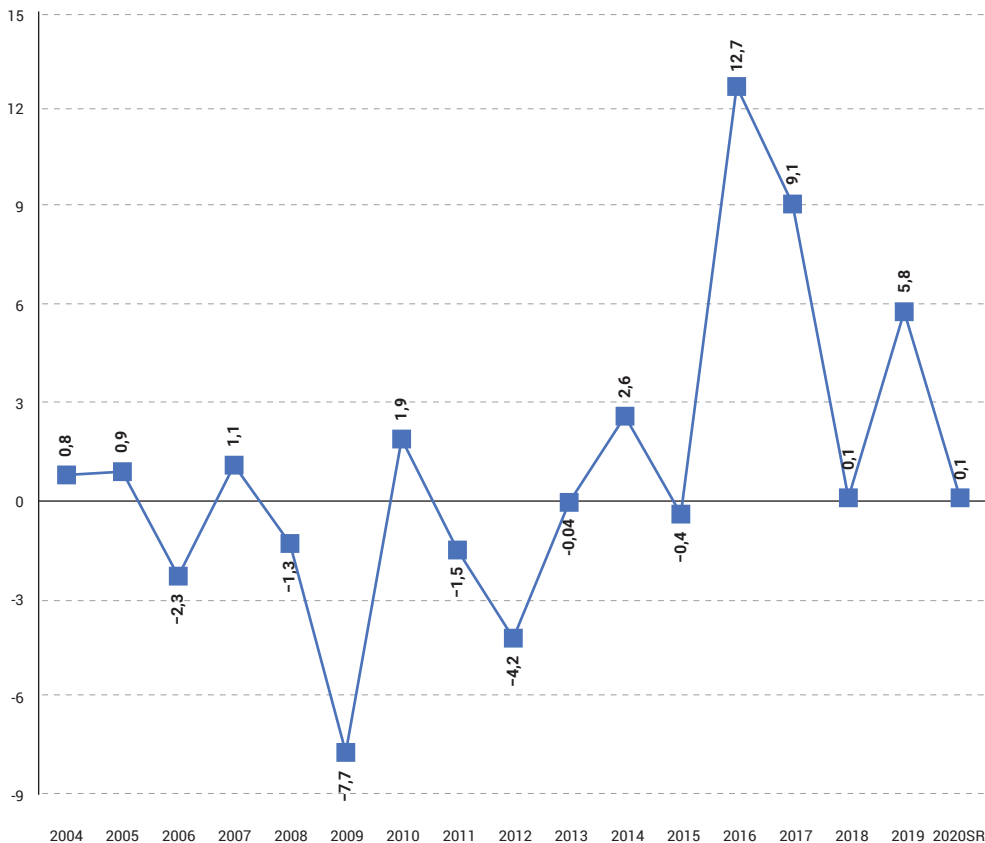
SALDO OBECNÍCH ROZPOČTŮ VČ. HL. M. PRAHY V LETECH 2004–2020 V MLD. KČ

V roce 2019 obce včetně hl. města Prahy zakončily své hospodaření přebytkem ve výši 25,6 mld. Kč. V roce 2020 očekáváme mírný přebytek ve výši 0,6 mld. Kč. Obce hospodaří s přebytkovým rozpočtem již od roku 2012.



SALDO KRAJSKÝCH ROZPOČTŮ VYJMA HL.M. PRAHY V LETECH 2004–2020 V MLD. KČ

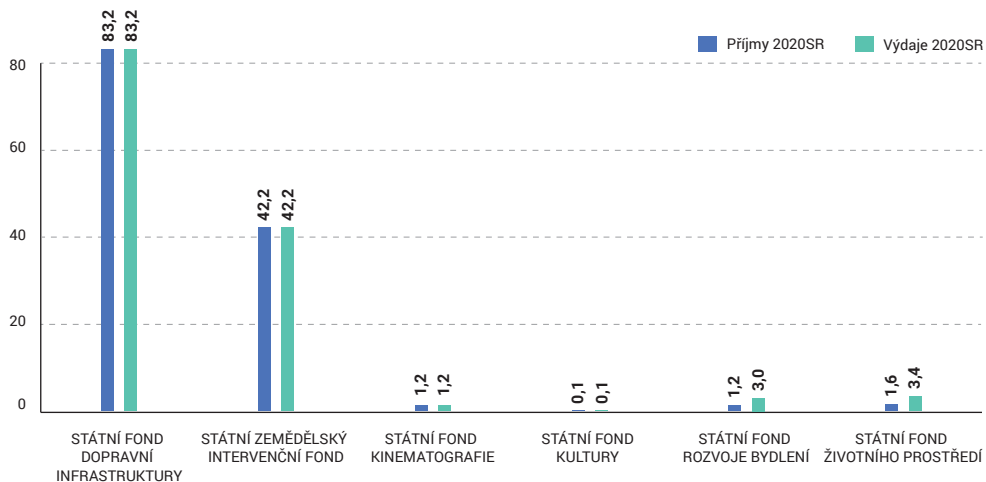
V roce 2019 kraje zakončily své hospodaření s přebytkem ve výši 5,8 mld. Kč. Pro rok 2020 je odhadován také mírný přebytek hospodaření krajů ve výši 0,1 mld. Kč.



STÁTNÍ ROZPOČET A STÁTNÍ FONDY V ROCE 2020

Státní fondy jsou samostatnými právníckými osobami zřizovanými podle příslušných zákonů. Státní fond dopravní infrastruktury (příjmy ze spotřební daně z minerálních olejů, silniční daň, poplatků za užívání dálnic a silnic, mýtné a přijaté transfery ze státního rozpočtu) očekává pro rok 2020 příjmy i výdaje ve výši 83,2 mld. Kč, přičemž dominují dotace v celkové výši 50,3 mld. Kč. Daňové příjmy a příjmy z poplatků jsou rozpočtovány ve výši 20,4 mld. Kč. Výnos z mýtného má činit 12,5 mld. Kč. Fond má i v roce 2020 zejména realizovat výstavbu nových komunikací, modernizaci, opravy a údržbu silnic, dálnic, drah a vodních cest. V roce 2020 se předpokládá otevřít 74,9 km silnic (21,3 km nových dálnic a 24,1 km nových silnic I. třídy a modernizace D1 v rozsahu 29,5 km) a připraveno k zahájení má být dalších 166,3 km silnic (93 km nových dálnic, 63 km nových silnic I. třídy a poslední 10,3 km úsek modernizace D1). Ostatní fondy jsou číselně zobrazeny v grafu níže.

PŘÍJMY A VÝDAJE STÁTNÍCH FONDŮ V ROCE 2020 V MLD. KČ



STÁTNÍ ROZPOČET A SYSTÉM VEŘEJNÉHO ZDRAVOTNÍHO POJIŠTĚNÍ V ROCE 2020

Systém veřejného zdravotního pojištění zajišťuje nyní v České republice 7 zdravotních pojišťoven pro celkem 10,5 mil. pojištěnců. Největší podíl má Všeobecná zdravotní pojišťovna ČR (v r. 2019 56 % všech pojištěnců). V posledních letech je zastoupení VZP ČR stabilní, a tak bude v obou letech zachován přibližný počet 5,9 mil. pojištěnců VZP ČR..

— V roce 2019 hospodařil systém veřejného zdravotního pojištění s přebytkem ve výši 13,4 mld. Kč.

Příjmy rozpočtů zdravotních pojišťoven tvoří zejména výběr povinného veřejného zdravotního pojištění, z něhož jsou hrazeny zdravotní služby včetně doplatků na léky.

Ze státního rozpočtu jsou zdravotní pojišťovny dotovány platbami za tzv. státní pojištěnce, tedy za osoby, za které pojistné hradí stát (děti, studenti, osoby na mateřské či rodičovské dovolené, uchazeči o zaměstnání, důchodci apod.).

Od 1. ledna 2020 došlo rovněž k opětovnému navýšení vyměřovacího základu za tyto osoby, s tím, že měsíční platba se za osobu zvýšila z 1018 Kč na 1067 Kč na osobu a měsíc. Celkově je na platbu státu do systému veřejného zdravotního pojištění rozpočtováno pro rok 2020 76,8 mld. Kč (tj. nárůst oproti rozpočtu roku 2019 o 3,5 mld. Kč).

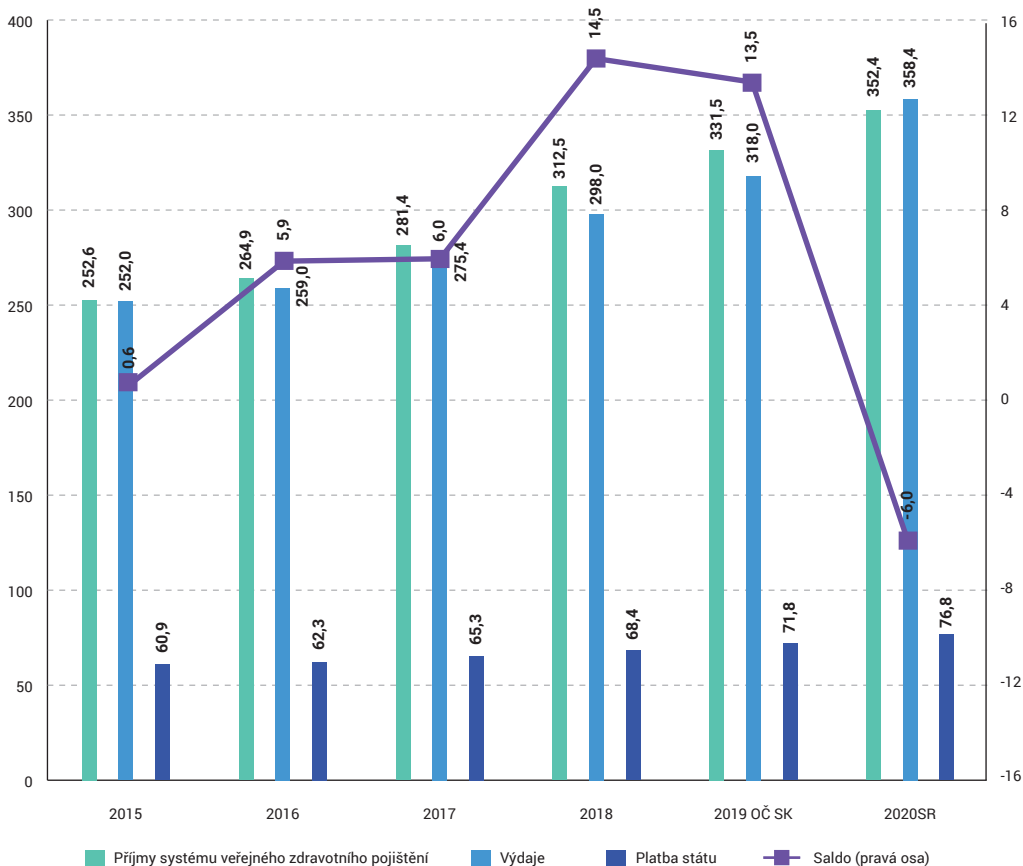
— Celkové příjmy systému veřejného zdravotního pojištění jsou v roce 2020 odhadovány v objemu 352,4 mld. Kč (meziroční nárůst o 6,0%), zvýšení příjmů pozitivně ovlivňuje růst české ekonomiky, s tím související růst objemu mezd a platů a také nárůst platby ze státního rozpočtu za osoby, za které je plátcem stát.

— Celkové výdaje systému veřejného zdravotního pojištění jsou v roce 2020

odhadovány ve výši 358,4 mld. Kč (meziroční nárůst o 12,3 %). Výdaje směřují především na úhradu zdravotní péče, většina meziročního nárůstu pak na zvýšení platů pracovníků ve zdravotnictví.

— V roce 2020 se očekává poprvé od roku 2013 schodkové hospodaření v rámci celého systému veřejného zdravotního pojištění ve výši -6,0 mld. Kč.

PŘÍJMY A VÝDAJE SYSTÉMU VEŘEJNÉHO ZDRAVOTNÍHO



POJIŠTĚNÍ V MLD. KČ

MAKROEKONOMICKÁ VÝCHODISKA PRO ROK 2020

Základním východiskem pro sestavení státního rozpočtu na rok 2020 a výhledu na léta 2021 a 2022 byla Makroekonomická predikce MF.

		2015	2016	2017	2018	2019	2020	2021	2022	
						PREDIKCE		VÝHLED		
Nominální hrubý domácí produkt	<i>mlrd. Kč, b.c.</i>	4 596	4 768	5 047	5 329	5 627	5 880	6 127	6 381	
	<i>růst v %, b.c.</i>	6,5	3,7	5,9	5,6	5,6	4,5	4,2	4,1	
Reálný hrubý domácí produkt	<i>růst v %, s.c.</i>	5,3	2,5	4,4	3,0	2,4	2,2	2,2	2,1	
Spotřeba domácností	<i>růst v %, s.c.</i>	3,7	3,6	4,3	3,4	2,6	2,4	2,4	2,1	
Spotřeba vládních institucí	<i>růst v %, s.c.</i>	1,9	2,7	1,3	3,9	2,4	1,9	1,9	1,9	
Tvorba hrubého fixního kapitálu	<i>růst v %, s.c.</i>	10,2	-3,1	3,7	7,2	2,5	2,4	2,3	2,6	
Příspěvek čistých vývozů k růstu HDP	<i>p.b., s.c.</i>	-0,2	1,4	1,1	-0,8	0,4	0,2	0,1	0,1	
Příspěvek změny zásob k růstu HDP	<i>p.b., s.c.</i>	0,8	-0,4	0,1	-0,4	-0,3	0,0	0,0	0,0	
Deflátor HDP	<i>růst v %</i>	1,2	1,3	1,4	2,5	3,1	2,2	1,9	2,0	
Průměrná míra inflace	<i>%</i>	0,3	0,7	2,5	2,1	2,7	2,4	1,9	1,8	
Zaměstnanost (VŠPS)	<i>růst v %</i>	1,4	1,9	1,6	1,4	0,7	0,3	0,1	0,0	
Míra nezaměstnanosti (VŠPS)	<i>průměr v %</i>	5,1	4,0	2,9	2,2	2,2	2,3	2,4	2,5	
Objem mezd a platů (dom. koncept)	<i>růst v %, b.c.</i>	4,8	5,7	8,3	9,5	7,4	5,9	5,5	5,0	
Saldo běžného účtu	<i>% HDP</i>	0,2	1,6	1,7	0,3	0,6	0,8	0,9	1,0	
Předpoklady:										
Měnový kurz CZK/EUR		27,3	27,0	26,3	25,6	25,6	25,2	24,7	24,2	
Dlouhodobé úrokové sazby	<i>% p.a.</i>	0,6	0,4	1,0	2,0	1,6	1,5	1,7	1,9	
Ropa Brent	<i>USD/barel</i>	52	44	54	71	64	60	59	59	
HDP eurozóny	<i>růst v %, s.c.</i>	2,1	1,9	2,4	1,9	1,1	1,4	1,6	1,7	

Pozn.: Údaje jsou vztaženy k srpnové aktualizaci makroekonomického rámce při přípravě státního rozpočtu na rok 2020. Zdroj: ČNB, ČSÚ. Výpočty a predikce MF ČR ze srpna 2019.

HLAVNÍ MAKROEKONOMICKÉ INDIKÁTORY

Makroekonomický rámec návrhu státního rozpočtu pro rok 2020 a střednědobého výhledu na roky 2021 a 2022 počítal s udržením tempa hospodářského růstu nad hranicí 2 %. V celém horizontu makroekonomického rámce měla tahounem růstu zůstat domácí poptávka. Spotřebu domácností měl podporovat růst disponibilního důchodu, k jehož dynamice měla kromě rostoucích výdělků přispět i řada diskrečních změn v sociální oblasti. Růst investic měl oproti roku 2018 výrazně zpomalit na úroveň okolo 2,5 % ročně.

Pozitivně na vývoj investic měla působit investiční aktivita jak soukromého sektoru, tak vládních institucí. Soukromé investice měly být stimulovány mírně nadprůměrným využitím výrobních kapacit ve zpracovatelském průmyslu a pokračujícím, byť pozvolnějším, hospodářským růstem v zahraničí. Rovněž přetrvávající nedostatek zaměstnanců a klesající relativní cena kapitálu vůči ceně práce měla firmy motivovat k investicím zvyšujícím produktivitu. U investic sektoru vládních institucí jsme počítali s růstem investičních výdajů financovaných z národních zdrojů. Jak soukromé, tak vládní investice pak měly být podpořeny realizací projektů spolufinancovaných z fondů EU. Saldo zahraničního obchodu mělo k hospodářskému výkonu v celém horizontu rámce přispívat nepatrně kladně.

Podle makroekonomického rámce se míra inflace měla v letech 2019 a 2020 pohybovat v horní polovině tolerančního pásma okolo 2% inflačního cíle České národní banky. Proinflačně měla působit především dynamika mzdových nákladů a růst domácí poptávky v prostředí kladné produkční mezery, k růstu cen však měla přispívat také administrativní opatření. Cena ropy a posilování koruny vůči euru i americkému dolaru měly mít na spotřebitelské ceny opačný efekt. Pro roky 2021 a 2022 se počítalo s inflací mírně pod 2 %.

Na trhu práce byl patrný výrazný převis poptávky po pracovní síle nad její nabídkou, což představovalo významnou překážku pro extenzivní ekonomický růst. Tyto nerovnováhy se odrážely ve vysokém tempu růstu objemu mezd a platů, které bylo dále podpořeno zvyšováním minimální a zaručené mzdy a navýšením platových tarifů v sektoru vládních institucí. Makroekonomický rámec počítal s postupným zmírňováním tenzí na trhu práce. Míra nezaměstnanosti se tak s očekávaným uzavíráním produkční mezery měla mírně zvyšovat, zatímco růstová dynamika objemu mezd a platů měla slábnout.

Makroekonomický rámec byl zatížen řadou rizik, která jsme v úhrnu vnímali jako výrazně negativní. Za podstatný faktor jsme považovali zejména odchod Spojeného království z Evropské unie a zavádění celních či jiných bariér v mezinárodním obchodě. Mezi hlavní vnitřní rizika pak patřila silná exportní expozice a procykličnost automobilového průmyslu a pokračování dynamického růstu cen nemovitostí.

Návrh státního rozpočtu pro rok 2020 byl sestaven tak, aby bylo strukturální saldo sektoru vládních institucí plně v souladu se střednědobým rozpočtovým cílem pro Českou republiku. Tím je maximální výše strukturálního salda na úrovni $-0,75\%$ HDP, aby byla zabezpečena dlouhodobá udržitelnost hospodaření sektoru vládních institucí, stejně jako prostor pro působení automatických stabilizátorů. Dodržování střednědobého rozpočtového cíle je základním předpokladem pro obezřetnou fiskální politiku, která umožňuje veřejným financím plnit makroekonomickou stabilizační roli.

Po jednorázovém dosažení kladného strukturálního salda v roce 2013 se opět podařilo strukturální deficit odstranit v letech 2016–2018. V souvislosti s plněním vládních priorit (zejména růst investic, výdajů na mzdy a platy a sociálních dávek) pak očekáváme v roce 2019 strukturální saldo na úrovni $-0,1\%$ HDP, v roce 2020 pak ve výši $-0,2\%$ HDP. V horizontu rámce by pak mělo strukturální saldo vykazovat v zásadě konstantní průběh v průměru kolem hodnoty $-0,3\%$ HDP. Důvěryhodná fiskální politika přispívá k pozitivnímu vnímání České republiky na finančních trzích, což se odráží jak v nízkých výnosech státních dluhopisů, tak v příznivém hodnocení ČR ratingovými agenturami.

Aplikaci a popis odvození střednědobých výdajových rámců na období tří let obsahuje dokument Rozpočtová strategie sektoru veřejných institucí ČR, která musí být vždy předložena vládě České republiky a vládou schválena do 30. dubna. Výdajové rámce obsažené v Rozpočtové strategii jsou pak závazné pro přípravu návrhu státního rozpočtu a rozpočtů státních fondů včetně celkové částky pro jejich konsolidované výdajové rámce, které lze dle zákona aktualizovat při změně taxativně vymezených skutečností. Aktualizovaná výše konsolidovaného výdajového rámce státního rozpočtu a státních fondů bez EU a FM na rok 2020 činí po zaokrouhlení 1658 mld. Kč.

II. STÁTNI ROZPOČET V TEORII

Zákon o státním rozpočtu na příslušný rok je vždy tvořen paragrafovou částí, kde jsou stanoveny celkové příjmy, výdaje a saldo státního rozpočtu (blíže v A.), dále obsahuje přílohy k zákonu (tvořící rozpočtovou dokumentaci), které podrobněji vysvětlují finanční vztahy u jednotlivých položek (obsah příloh blíže v B.).

A. ZÁKON O STÁTNÍM ROZPOČTU

— Obsahem paragrafového znění je stanovení celkových příjmů, výdajů a schodku (v případě nerovnosti příjmů a výdajů) státního rozpočtu České republiky na příslušný rok včetně výčtu financujících položek, kterými bude schodek státního rozpočtu vypořádán (např.: zvýšením stavu státních dluhopisů nebo změnou na účtech státních finančních aktiv).

— Dále finanční vztahy státního rozpočtu vůči rozpočtu EU, rozpočtu hl. m. Prahy, obcí a krajů, postup pro stanovení výše příspěvku na výkon státní správy obcím a hl. městu Praze, pojistná kapacita a výše dotace ze státního rozpočtu na doplnění pojistných fondů Exportní garanční a pojišťovací společnosti, a.s. (EGAP) a také Seznam dotací v roce 2020 poskytovaných z vyjmenovaných kapitol státního rozpočtu s označením jejich příjemců a uvedením jejich výše, které nepodléhají režimu podle zvláštního právního předpisu.

— Dále je uveden výčet příloh (B) a zmocnění pro ministra financí k provedení vyjmenovaných finančních operací během rozpočtového roku a stanovení účinnosti zákona.

B. PŘÍLOHY K ZÁKONU O STÁTNÍM ROZPOČTU

- Úhrnná bilance příjmů a výdajů státního rozpočtu (příloha č. 1)
- Celkový přehled příjmů státního rozpočtu podle kapitol (příloha č. 2)
- Celkový přehled výdajů státního rozpočtu podle kapitol (příloha č. 3)
- Ukazatele státního rozpočtu pro jednotlivé kapitoly (příloha č. 4)
- Finanční vztahy státního rozpočtu k rozpočtům krajů, s výjimkou hlavního města Prahy, včetně uvedení výše celkových příspěvků (příloha č. 5)

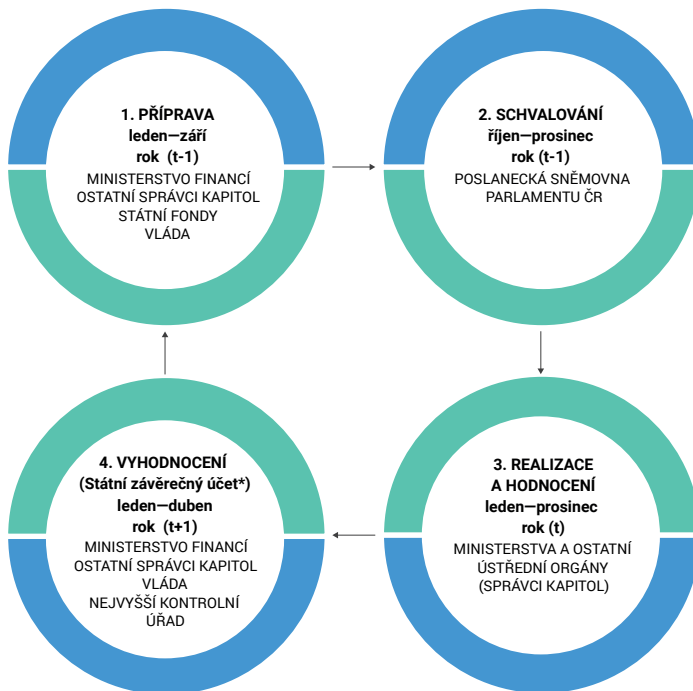
- Finanční vztahy státního rozpočtu k rozpočtům obcí v úhrnech po jednotlivých krajích s výjimkou hlavního města Prahy vč. uvedení celkové výše příspěvku na výkon státní správy (příloha č. 6)
- Finanční vztah státního rozpočtu k rozpočtu hlavního města Prahy včetně uvedení celkové výše příspěvků (příloha č. 7)
- Postup pro stanovení výše příspěvku na výkon státní správy jednotlivým obcím a hlavnímu městu Praze (příloha č. 8)
- Seznam dotací v roce 2020 poskytovaných z vyjmenovaných kapitol státního rozpočtu s označením jejich příjemců a uvedením jejich výše, které nepodléhají režimu podle zvláštního právního předpisu (příloha č. 9)

Přípravu a schvalování státního rozpočtu, jakož i jeho implementaci legislativně upravuje zákon č. 218/2000 Sb., o rozpočtových pravidlech a o změně některých souvisejících zákonů (rozpočtová pravidla), ve znění pozdějších předpisů, a zákon č. 90/1995 Sb., o jednacím řádu Poslanecké sněmovny, ve znění pozdějších předpisů.

ROZPOČTOVÝ CYKLUS A JEHO FÁZE

Rozpočtový cyklus časově vymezuje období od zahájení přípravy rozpočtu až po závěrečné vyhodnocení výsledků hospodaření za příslušný rozpočtový rok. V rámci stanovených závazných termínů pro přípravu i vyhodnocení výsledků hospodaření představuje toto období více než 2 roky.

ROZPOČTOVÝ CYKLUS LZE ROZFÁZOVAT DO 4 ČÁSTÍ:



* Definitivní ukončení a uzavření rozpočtového cyklu je dáno projednáním Státního závěrečného účtu za příslušný rok v Poslanecké sněmovně Parlamentu ČR.

Název: Státní rozpočet 2020 v kostce
kapesní příručka Ministerstva financí ČR

Autor: Ministerstvo financí - Sekce veřejné rozpočty

Design: Ministerstvo financí - Odbor Vnější vztahy a komunikace

Vydavatel: Ministerstvo financí, Letenská 15, Praha 1

Tisk: Ministerstvo financí

Vydání: první

Počet stran: 59

Rok vydání: 2020

Neprodejně

© Ministerstvo financí

ISBN 978-80-7586-038-5 (print)

ISBN 978-80-7586-039-2 (on-line)

Kontakt:

Ministerstvo financí

E-mail: informace@mfcz.cz, podatelna@mfcz.cz

Tel: +420 257 041 111

Tato publikace byla připravena na základě dat dostupných k 1.3.2020.

Elektronická verze publikace je k dispozici pro stažení na:

www.mfcz.cz/rozpocet-v-kostce



**Ministerstvo financí
České republiky**

