

# Formy kooperace a koncentrace v obchodě



**SLEZSKÁ  
UNIVERZITA**  
OBCHODNĚ PODNIKATELSKÁ  
FAKULTA V KARVINĚ

**Ing. Radka Bauerová, Ph.D.**

Seminář č. 9

24. 11. 2020

# CÍL SEMINÁŘE

---



**SLEZSKÁ  
UNIVERZITA**  
OBCHODNĚ PODNIKATELSKÁ  
FAKULTA V KARVINĚ

1. Prodiskutovat cvičení z minulého týdne  
(Organizování a modelování org. str)
2. Aplikace teoretických znalostí při výpočtu  
příkladu orientovaného na měření  
koncentrace v obchodě
3. Zopakování forem koncentrace v OS



# DISKUZE KE CVIČENÍ Z FÁZÍ ORGANIZAČNÍHO VÝVOJE A ORGANIZAČNÍ STRUKTURY OBCHODNÍCH ORGANIZACÍ

---



SLEZSKÁ  
UNIVERZITA  
OBCHODNĚ PODNIKATELSKÁ  
FAKULTA V KARVINĚ

Vaším úkolem bylo navrhnout společnosti HappyK změnu organizační struktury, která bude lépe odpovídat současné situaci (expanzi), tuto novou organizační strukturu nakreslit a odůvodnit její výběr, zároveň jste však měli nakreslit i současnou organizační strukturu této společnosti.

Jednotlivé body k diskuzi:

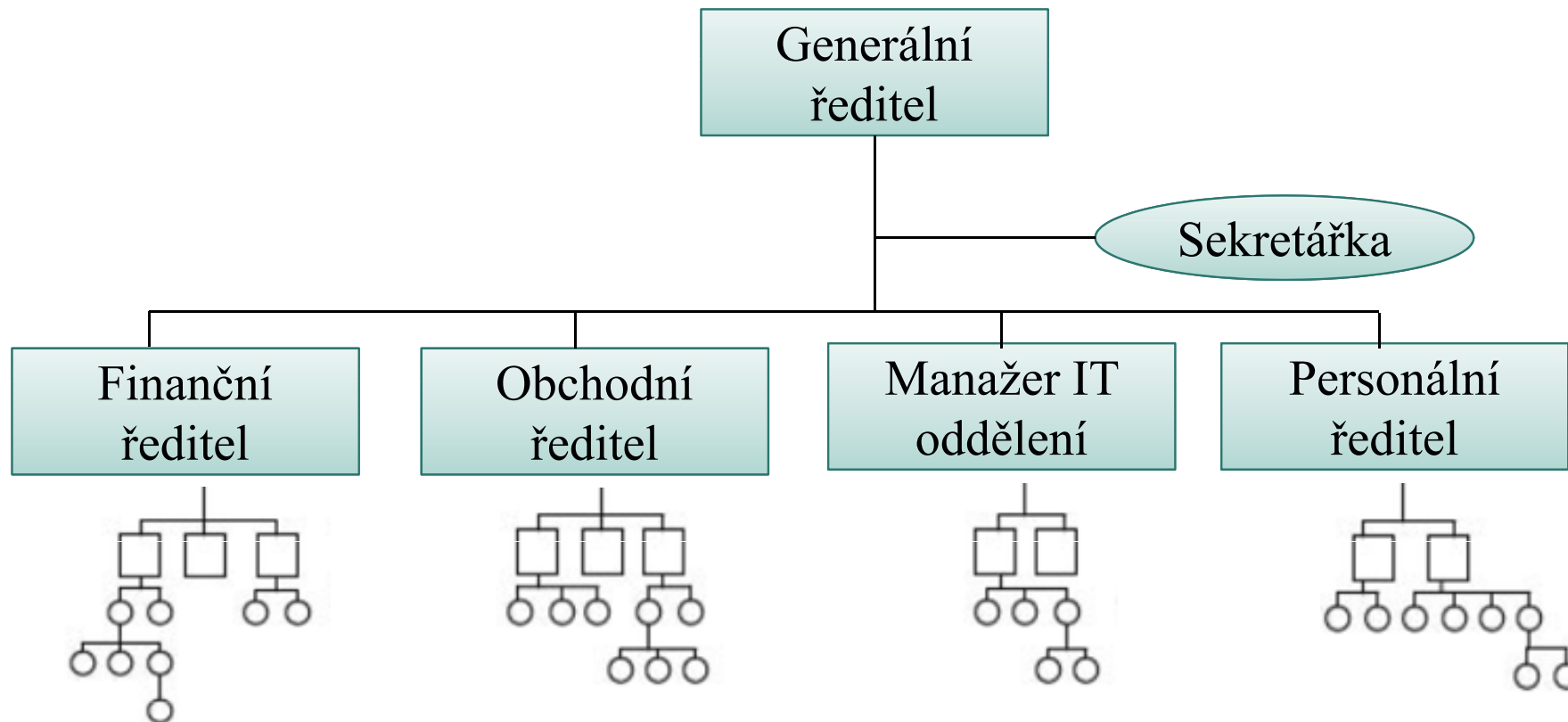
- 1) Jak jste nakreslili **současnou organizační strukturu** společnosti HappyK?
  - 2) **Jakou novou organizační strukturu (jaký typ)** pro společnost HappyK navrhuje?
  - 3) **Odůvodněte svůj návrh nové organizační struktury.** V čem bude nová organizační struktura lepší pro tuto společnost? (Proč bude pro firmu lepší použít jinou organizační strukturu nežli funkcionální org. strukturu?)
-

# SOUČASNÁ ORGANIZAČNÍ STRUKTURA SPOLEČNOSTI



SLEZSKÁ  
UNIVERZITA  
OBCHODNĚ PODNIKATELSKÁ  
FAKULTA V KARVINĚ

## Funkcionální organizační struktura společnosti HappyK



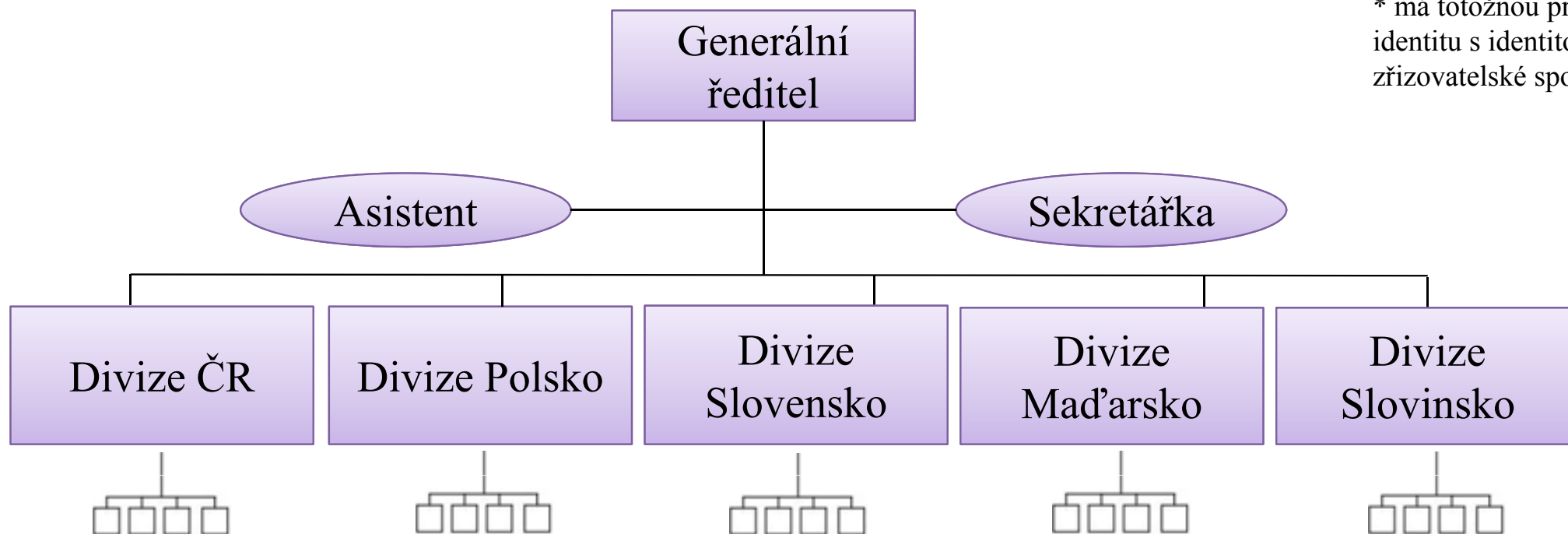
# NOVÁ ORGANIZAČNÍ STRUKTURA SPOLEČNOSTI – společnost vstoupila na trh v rámci PZI formou „branche“\*



SLEZSKÁ  
UNIVERZITA  
OBCHODNĚ PODNIKATELSKÁ  
FAKULTA V KARVINĚ

Divizionální struktura společnosti HappyK

\* má totožnou právní  
identitu s identitou  
zřizovatelské společnosti



Tato org. struktura bude lepší díky větší koordinovanosti a zjednodušení organizace všech org. jednotek společnosti. Díky této struktuře budou akceptovány potřeby zákazníka, dosaženo sladění cílů organizace a jednotlivce a lepší rozvoj manažerských schopností.

# FORMY KOOPERACE A KONCENTRACE V OBCHODĚ

# KOORDINACE ČINNOSTÍ OBCHODNÍCH SPOLEČNOSTÍ

---



SLEZSKÁ  
UNIVERZITA  
OBCHODNĚ PODNIKATELSKÁ  
FAKULTA V KARVINĚ



**Koordinaci činností OS dělíme na dva typy. Jak je nazýváme?**

**K čemu v jednotlivých typech koordinace dochází (čím se vyznačují)?**

---

# MĚŘENÍ KONCENTRACE V OBCHODĚ

---



**SLEZSKÁ  
UNIVERZITA**  
OBCHODNĚ PODNIKATELSKÁ  
FAKULTA V KARVINĚ

Mezi metody používané pro měření koncentrace v obchodě patří?



?



?

---



# KONCENTRAČNÍ KOEFICITENT



SLEZSKÁ  
UNIVERZITA  
OBCHODNĚ PODNIKATELSKÁ  
FAKULTA V KARVINĚ

## Co koncentrační koeficient vyjadřuje?

Vzorec pro výpočet TOP 5 firem pomocí koncentračního koeficientu:

$$k_5 = \frac{\sum_{i=1}^5 x_i}{\sum_{j=1}^n x_j}$$

- $k_5$  - koncentrační koeficient pro 5 největších firem na trhu,
- $x_i$  - obrat  $i$ -té firmy, řadící se mezi pět největších firem odvětví,
- $x_j$  - obrat  $j$ -té firmy odvětví (platí  $x_i$  je podmnožinou  $x_j$ ),
- $n$  - počet firem v odvětví.

Představte si, že potřebujete vypočítat tržní podíl pro TOP 3 firmy pomocí koncentračního koeficientu. Jak by tento vzorec vypadal?

# HERFINDAHLŮV-HIRSCHMANŮV INDEX

Co tento index vyjadřuje?

$$HHI = \sum_{i=1}^n \left( \frac{x_i}{\sum_{i=1}^n x_i} * 100 \right)^2$$

$x_i$  - obrat  $i$ -té firmy odvětví,  
 $n$  - počet firem v odvětví.

Tabulka č. 1: Stupeň koncentrace trhu v závislosti na hodnotě HHI

Hodnota HHI (body)		Relevantní trh
od	do	
0	1000	Nekonzentrovaný
1001	1800	Mírně konzentrovaný
1801	9999	Vysoce konzentrovaný
10 000		Monopolní

## PRAKTICKÉ CVIČENÍ

V odvětví maloobchodu s potravinami dané země máme v následující tabulce obrat 10 největších firem.

**1. Vypočtete k1 a k5.**

**2. Definujte stupeň koncentrace trhu v závislosti na hodnotě HHI.**

Poř.	Obrat (v Kč)	váha	Váha krát 100	() <sup>2</sup>
1	2 500 000			
2	2 350 000			
3	1 900 000			
4	1 550 000			
5	500 000			
6	280 000			
7	200 000			
8	190 000			
9	190 000			
10	170 000			
Σ	9 830 000			

## Výpočet zadání

1.  $k_1 = 25 \%$

$k_5 = 89 \%$

2.  $HHI = 1\,868$

Jedná se tedy o vysoce koncentrovaný trh.

Poř.	Obrat (v Kč)	váha	Váha * 100	( ) <sup>2</sup>
1	2 500 000	0,25	25	625
2	2 350 000	0,24	24	576
3	1 900 000	0,19	19	361
4	1 550 000	0,16	16	256
5	500 000	0,05	5	25
6	280 000	0,03	3	9
7	200 000	0,02	2	4
8	190 000	0,02	2	4
9	190 000	0,02	2	4
10	170 000	0,02	2	4
Σ	9 830 000	Cca 1,0	100	<b>1 868</b>

## PRAKTICKÉ CVIČENÍ

V odvětví obchodu (šicí potřeby) dané země máme v následující tabulce obrat 10 největších firem.

**1. Vypočtete  $k_1$  a  $k_3$ .**

**2. Definujte stupeň koncentrace trhu v závislosti na hodnotě HHI.**

Poř.	Obrat (v Kč)	váha	Váha krát 100	( ) <sup>2</sup>
1	1 800 000			
2	1 400 000			
3	1 300 000			
4	1 200 000			
5	1 100 000			
6	900 000			
7	800 000			
8	700 000			
9	600 000			
10	600 000			
$\Sigma$				

## Výpočet

1.  $k_1 = 17 \%$

$k_3 = 43 \%$

2.  $HHI = 1\,158$

Jedná se tedy o mírně  
koncentrovaný trh.

Poř.	Obrat (v Kč)	váha	Váha krát 100	( ) <sup>2</sup>
1	1 800 000	0,17	17	289
2	1 400 000	0,13	13	169
3	1 300 000	0,13	13	169
4	1 200 000	0,12	12	144
5	1 100 000	0,11	11	121
6	900 000	0,09	9	81
7	800 000	0,08	8	64
8	700 000	0,07	7	49
9	600 000	0,06	6	36
10	600 000	0,06	6	36
$\Sigma$	10400000	1,00	100	<b>1 158</b>

# FORMY KONCENTRACE

---

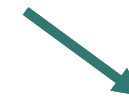


SLEZSKÁ  
UNIVERZITA  
OBCHODNĚ PODNIKATELSKÁ  
FAKULTA V KARVINĚ

**Vyjmenujte tři formy koncentrace.**



**Jak vzniká organizační koncentrace OS?**



**Mezi smluvní dohody o kooperaci mezi partnery na trhu patří ?**

---

# ORGANIZAČNÍ KONCENTRACE OS

– smluvní dohody o koordinaci a kooperaci OS



SLEZSKÁ  
UNIVERZITA  
OBCHODNĚ PODNIKATELSKÁ  
FAKULTA V KARVINĚ

## KARTELY A SYNDIKÁTY

Uved'te dvě  
nejběžnější formy  
kartelů

## VERTIKÁLNÍ KOOOPERACE

Uved'te příklady forem  
vertikální kooperace

## HORIZONTÁLNÍ KOOOPERACE

Uved'te příklady forem  
horizontální kooperace



# PROPOJENÍ OBCHODNÍCH STRUKTUR V ČR

---



SLEZSKÁ  
UNIVERZITA  
OBCHODNĚ PODNIKATELSKÁ  
FAKULTA V KARVINĚ

## KONCENTRACE

Vstup cizích firem na český trh

Jakým způsobem dochází ke koncentraci?

## INTERNACIONALIZACE

Expanze českého obchodního kapitálu do zahraničí

Jakým způsobem dochází k internacionalizaci?

---

# DOBROVOLNÝ ÚKOL

- 1) Uveďte příklad dvou firem na českém trhu, které vznikly na základě **spontánní koordinace**.
- 2) Uveďte příklad dvou firem na českém trhu, které vznikly na základě **smluvní koordinace**.
- 3) Vypočtete **k1**, **k3** a definujte stupeň koncentrace trhu v závislosti na hodnotě **HHI** v případě **odvětví online prodeje potravin na českém trhu**. Pro provedení úkolu proveďte analýzu českého online trhu s potravinami – zjistěte množství firem, které tuto službu nabízejí (max. 10 největších firem) a zjistěte jejich obrat za rok 2018 (výroční zprávy, jiné relevantní sekundární zdroje...), popřípadě za novější rok, pokud jsou takové údaje k dispozici, abyste mohli vypočítat požadované informace (k1, k3, HHI a definovat stupeň koncentrace).

⇒ možnost získat **1 bod**; odevzdat stačí v elektronické podobě (ne ručně na rozdíl od minulého úkolu) v odevzdávací době – „Koncentrace online trhu s potravinami“ **do 1. 12. 2020**, konkrétně nejpozději **do 14:00**. Úkol můžete zpracovat samostatně nebo v týmu, podle toho, jak se Vám pracuje nejlépe. 😊



**SLEZSKÁ  
UNIVERZITA**  
OBCHODNĚ PODNIKATELSKÁ  
FAKULTA V KARVINĚ

---

Děkuji za pozornost 😊

---