

Úvěrová činnost MMF



**SLEZSKÁ
UNIVERZITA**

OBCHODNĚ PODNIKATELSKÁ
FAKULTA V KARVINĚ

**Daniel Stavárek
Zuzana Szkorupová**

Katedra financí a účetnictví
<http://fiu.cms.opf.slu.cz/>

Hlavní etapy úvěrové činnosti



**SLEZSKÁ
UNIVERZITA**
OBCHODNĚ PODNIKATELSKÁ
FAKULTA V KARVINĚ

- 1945 – 1960: relativně malá angažovanost MMF, orientace na konvertibilitu měn a odstraňování bariér světového obchodu. Relativně nízká angažovanost MMF v úvěrových operacích – substituována USA a Marshallovým plánem.
- 1961 – 1970: MMF korigoval tlaky na stabilitu bretton-woodského systému. Začátek používání nového rezervního aktiva SDR – doplnění rezervy největších věřitelů pro období systémových krizí.
- 1971 – 1980: masivnější využívání zvýhodněných úvěrů, speciální produkty pro kompenzaci dopadů ropných krizí
- 1981 – 1990: prudký nárůst objemu úvěrové činnosti v důsledku dlužnických krizí rozvojových zemí

Hlavní etapy úvěrové činnosti



- 1991 – 2000: speciální produkty pro postkomunistické země, adaptace nástrojů MMF na podmínky globalizované ekonomiky s náhlými přesuny kapitálových zdrojů
- 2001 - 2006: rychlý ekonomický růst, rozmach zahraničního obchodu a investic, relativně nízká inflace. Příznivá ekonomická situace většiny zemí → prudký pokles úvěrové činnosti MMF. Zaměření MMF na ekonomický dohled a technickou pomoc v rozvíjejících se ekonomikách a růst angažovanosti MMF ve finanční pomoci nejchudším zemím.
- od 2007: celosvětová finanční a ekonomická krize. Reakce MMF – dohoda s oficiálními věřiteli a zvýšení úvěrové kapacity. Komplexní reforma úvěrových nástrojů a zavedení nových typů úvěrů – úvěry pro země se silným ekonomickým základem a specifickými problémy. MMF – posílení zvýhodněné úvěrové pomoci pro nejchudší země.

Současné cíle úvěrové činnosti

- Podpořit přizpůsobení na různé typy šoků tak, aby bylo možno se vyhnout zničujícímu ekonomickému přizpůsobení nebo státnímu bankrotu
- Působit jako katalyzátor pro získání dalších finančních zdrojů, jež by bez zapojení MMF byly nedostupné
- Předcházet finančním krizím

Úvěrová činnost

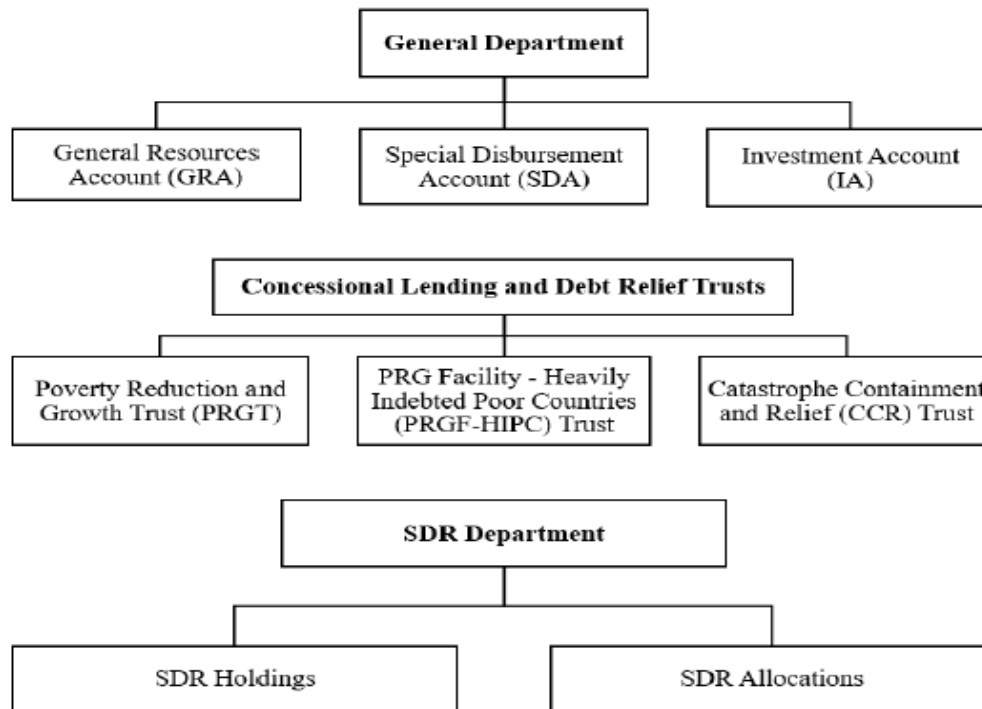


- Úvěrová činnost MMF realizována v rámci finanční struktury MMF
- Finanční struktura vychází z tři pilířového uspořádání.
- Každý pilíř reprezentuje samostatný typ finanční asistence.
- 1. pilíř – standardní úvěrová aktivita
- 2. pilíř – zvýhodněná finanční pomoc a snižování zadlužení
- 3. pilíř – emise SDR

Finanční struktura MMF



**SLEZSKÁ
UNIVERZITA**
OBCHODNĚ PODNIKATELSKÁ
FAKULTA V KARVINĚ



Obrázek 3.1: Finanční struktura MMF

Zdroj: IMF Financial Operations 2018, s. 7.

Standardní úvěrové operace



- MMF – organizace spravující členské příspěvky, které využívá s dalšími rezervními aktivy k poskytnutí úvěru dalším členským zemím s ekonomickými problémy spojenými s nerovnováhou platební bilance.
- Základní zdroje – splacené členské kvóty, které jsou doplněny multilaterálními a bilaterálními dohodami o poskytnutí finanční zdrojů v případě potřeby.
- GRA – základní účet – je základem většiny transakcí mezi členskými zeměmi a MMF včetně standardních úvěrových operací
- GRA (základní účet) + SDA (speciální účet – Special Disbursement Account) + IA (investiční účet – Investment Account) = **spravuje Generální odbor MMF**
- GRA – od založení MMF funguje téměř na stejných principech x SDA a IA se mění dle aktuálních potřeb – na základě rozhodnutí orgánu MMF

Standardní úvěrové operace



- Účet GRA = soubor měn a rezervních aktiv vzešlých z plně splacených kvót
- Dva typy měn v držbě MMF
 - použitelné měny (usable currencies)
 - nepoužitelné měny (unusable currencies)
- Pro poskytování úvěrů jsou určeny pouze použitelné měny – měny členských zemí, které vykazují silnou a stabilní situaci své PB a rezervní pozice. Tyto země posuzuje MMF každé čtvrtletí a jsou uvedeny v plánu finančních transakcí (Financial Transactions Plan)
- Členské země vykazující silnou vnější ekonomickou pozici, uvedené ve FTP – mají povinnost na žádost dlužníka převést svou národní měnu na některou ze světových široce používaných měn a poskytnou ji v rámci purchase – repurchase mechanismu.
- Od 10/2016 se za světové široce využitelné měny považuje USD, EUR, čínský juan, YEN, GBP

Mechanismus standardních úvěrových operací

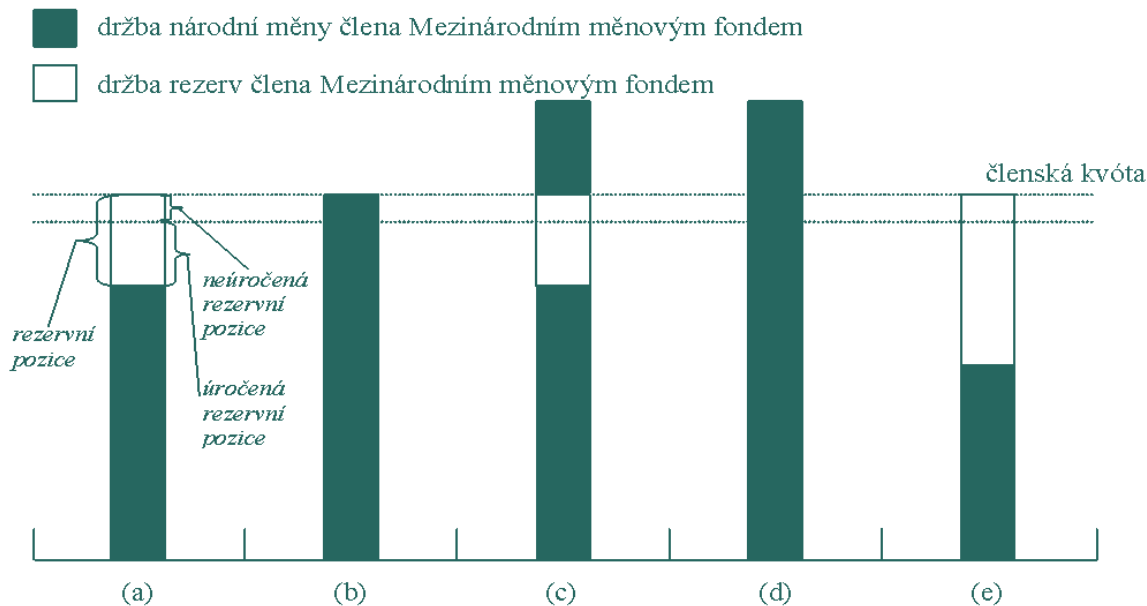


- Finanční pomoc dostupná v tranších
- Poskytnutí další tranše podmíněno splněním dohodnutých podmínek
- Úvěr poskytnut z rezervních aktiv MMF, která dlužnická země koupí za národní měnu
- Splácení probíhá opačným směrem
- Purchase – repurchase mechanism tak ovlivňuje strukturu zdrojů MMF, nikoliv jejich celkovou výši
 - Poskytnutí úvěru snižuje objem použitelných měn v držbě MMF a zvyšuje objem měny dlužnické země v držbě MMF

Rezervní pozice země (1)

- Původně 25 % kvóty splacené ve světových měnách
- V čase se mění podle aktivit zahrnujících národní měnu
 - rezervní pozice země roste, pokud MMF používá její měnu při poskytování úvěrů
 - rezervní pozice země klesá, když dlužnické země touto měnou splácejí úvěry zpět
- Zůstatky rezervní pozice jsou úročeny sazbou SDR

Rezervní pozice země (2)



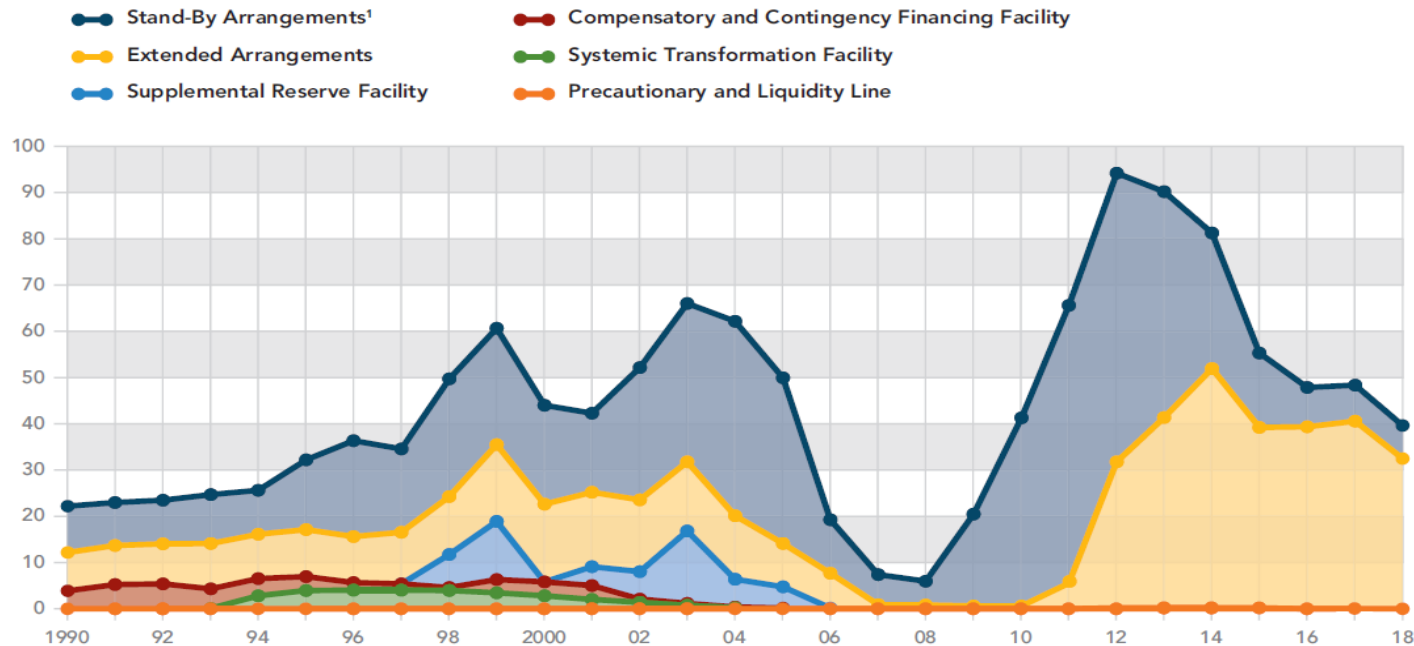
- (a) Člen plně splatil členskou kvótu a nepoužil své rezervy.
- (b) Člen plně vyčerpal své rezervy. Tento výběr není zatížen žádným úročením.
- (c) Člen využívá zdroje MMF, nečerpal ovšem své rezervy. Zdroje převyšující výši členské kvóty jsou zatíženy úročením.
- (d) Člen vyčerpal své rezervy a navíc také využívá zdroje MMF. Zdroje převyšující výši členské kvóty jsou zatíženy úročením.
- (e) MMF použil měnu člena při poskytnutí úvěru jinému členovi, čímž došlo ke zvýšení rezervní pozice země.

Úvěrové nástroje MMF



- Postupný vývoj a modifikace úvěrových nástrojů
- Od 60. let k původním úvěrům na základě obecné politiky úvěrové tranše zejména ve formě záložních dohod (Stand-by Arrangement) přibýly - facility = speciální nástroje na řešení specifických problémů PB
- V roce 2000 velká revize všech nástrojů - modernější struktura se zaměřením na řešení finančních krizí (asijská fin. krize) - členským zemím čelícím nerovnováze PB byly zpřístupněny nástroje s vyšším objeme fin. pomoci a kratší splatností.
- Nové nástroje jako reakce na poslední finanční krizi – nové nástroje určené především na prevenci
- Politika úvěrové tranše
 - První tranše (first credit tranche)
 - Následující tranše (upper credit tranche)

Objem nesplacených poskytnutých úvěrů MMF (mld. SDR)



Tabulka 3.1: Standardní úvěrové nástroje MMF

Úvěrový nástroj (rok zavedení)	Účel	Podmínky	Fázování	Limity	Poplatky	Splácení
Stand-By Arrangements (SBA, záložní dohody, 1952)	Krátkodobá až střednědobá pomoc zemím s krátkodobými problémy platební bilance	Přijmout opatření, která povedou k vyřešení problémů v přiměřeném časovém horizontu.	Zpravidla čtvrtletní vyplácení finančních prostředků závislé na plnění dohodnutých podmínek a indikátorů	Roční: 145 % kvóty Celkem: 435 % kvóty	Úroková sazba ¹ plus přírážka 200 základních bodů na prostředky nad 187,5 % kvóty nebo 100 základních bodů při zůstatku úvěru pod 187,5 % kvóty po dobu delší než 36 měsíců	Splatnost 3¼-5 roků, čtvrtletní splátky
Extended Fund Facility (EFF, prodloužený úvěr, 1974)	Dlouhodobější pomoc k podpoře zavádění strukturálních reforem jako řešení dlouhodobějších problémů platební bilance	Přijetí až čtyřletého programu reforem a detailního nastavení hospodářské politiky na nadcházejících 12 měsíců	Čtvrtletní nebo pololetní vyplácení prostředků závislé na plnění dohodnutých podmínek a indikátorů	Roční: 145 % kvóty Celkem: 435 % kvóty	Úroková sazba ¹ plus přírážka 200 základních bodů na prostředky nad 187,5 % kvóty nebo 100 základních bodů při zůstatku úvěru pod 187,5 % kvóty po dobu delší než 51 měsíců	Splatnost 4½-10 roků, čtvrtletní splátky
Flexible Credit Line (FCL, flexibilní úvěrová linka, 2009)	Flexibilní nástroj k řešení všech typů problémů platební bilance, ať už aktuálních nebo potenciálních	Velmi silná ex-ante ekonomická situace a pozice vyjádřená ekonomickými veličinami, nastavením a výsledky	Předem schválený objem je k dispozici po celou dobu, dvouleté FCL jsou po jednom roce	Bez limitu	Úroková sazba ¹ plus přírážka 200 základních bodů na prostředky nad 187,5 % kvóty	Splatnost 3¼-5 roků, čtvrtletní splátky

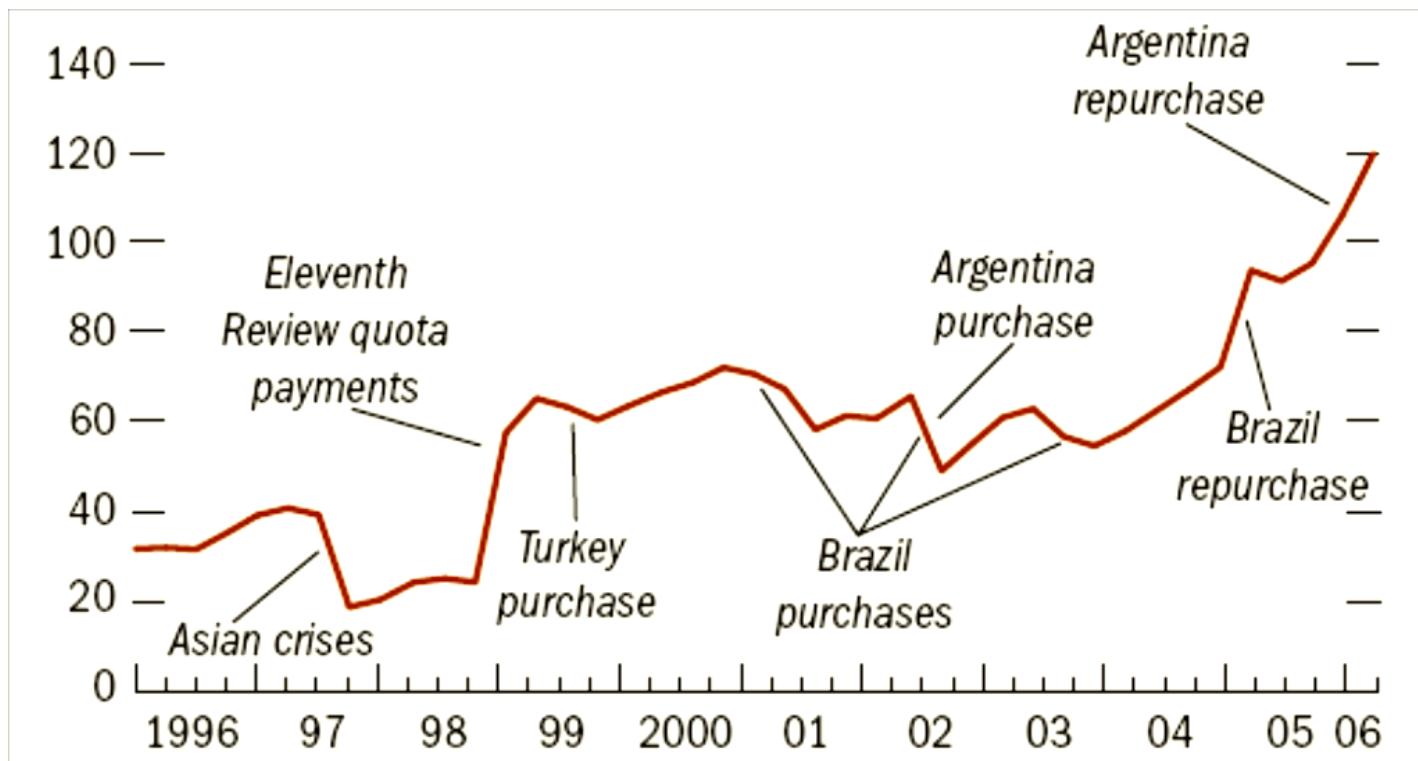
		hospodářské politiky	prověřeny a případně upraveny		nebo 100 základních bodů při zůstatku úvěru pod 187,5 % kvóty po dobu delší než 36 měsíců	
Precautionary and Liquidity Line (PLL, preventivní a likvidní linka, 2011)	Nástroj pro země se zdravou ekonomikou, hospodářskou politikou a silnými ekonomickými fundamenty	Zdravé rámce pro hospodářskou politiku, silná vnější ekonomická pozice, stabilita finančního sektoru, přístup na finanční trhy	Vysoký předem schválený objem, pololetní revize pro jednoleté až dvouleté PLL	125 % kvóty na 6 měsíců; 250 % kvóty pro 1-2 leté operace, 500 % kvóty po 12 měsících úspěšného progressu	Úroková sazba ¹ plus přírážka 200 základních bodů na prostředky nad 187,5 % kvóty nebo 100 základních bodů při zůstatku úvěru pod 187,5 % kvóty po dobu delší než 36 měsíců	Splatnost 3¼-5 roků, čtvrtletní splátky
Rapid Financing Instrument (RFI, zrychlený finanční nástroj, 2011)	Zrychlená finanční pomoc všem členským zemím MMF při akutních a urgentních problémech platební bilance	Snaha účinně řešit nastalé problémy platební bilance (mohou se vyžadovat některé konkrétní aktivity)	Okamžité vyplacení prostředků bez potřeby dohodnutého programu nebo průběžných kontrol	Roční: 37,5 % kvóty (60 % v případě velkých přírodních katastrof) Celkem: 75 % kvóty	Úroková sazba ¹ plus přírážka 200 základních bodů na prostředky nad 187,5 % kvóty nebo 100 základních bodů při zůstatku úvěru pod 187,5 % kvóty po dobu delší než 36 měsíců	Splatnost 3¼-5 roků, čtvrtletní splátky

Poznámka: Úroková sazba na standardní úvěrové operace z účtu GRA je stanovena jako aktuálně platná SDR úroková sazba (výpočet v Tabulce 2.4) s přírážkou obvykle 100 základních bodů, která však může být kdykoliv změněna.

Jednoroční úvěrová kapacita MMF (1996-2006, mld. SDR)



**SLEZSKÁ
UNIVERZITA**
OBCHODNĚ PODNIKATELSKÁ
FAKULTA V KARVÍNĚ



Obecné podmínky standardních úvěrových operací

- Nouzový stav platební bilance – objem použitých prostředků MMF nesmí překročit výši nerovnováhy/nouzového stavu PB. K posouzení nouzového stavu PB se posuzují 3 aspekty (posuzují se odděleně a nouzový stav PB může být uplatněn v případě nepříznivé situace jakéhokoliv z nich:
 - Aktuální stav platební bilance
 - Devizová rezervní pozice
 - Vývoj rezervní pozice
- Přístup ke zdrojům
 - SBA a EFF: 145 % kvóty pro jakékoli 12měsíční období
 - Celkový limit 435 % kvóty pro objem nesplacených úvěrů
- Fázování úvěrové operace
- Splácení úvěrů podle předem stanoveného kalendáře
 - Očekávaná doba splatnosti
 - Prodloužená doba splatnosti

Záložní dohody (Stand-By Agreements)



- Základní úvěrový nástroj MMF, nejstarší nástroj v současném portfoliu
- V účinnosti od roku 1952, upgrade v roce 2009
- Střednědobá pomoc zemím s krátkodobými problémy platební bilance
- Standardně pokrývá období 1 – 2 let, mohou být poskytnutý i na 3 roky
- Čtvrtletní splátky 3¼ – 5 let po poskytnutí první části úvěru
- Dlužnická země platí úroky, úrokové přírážky a poplatky za schválení
- Pokles ve využití v posledních letech, ale přesto základní nástroj pomoci středně příjmovým zemím

Prodloužený úvěr (Extended fund facility)



**SLEZSKÁ
UNIVERZITA**
OBCHODNĚ PODNIKATELSKÁ
FAKULTA V KARVINĚ

- Poprvé uplatněn v roce 1974
- Nástroj dlouhodobé finanční asistence při podpoře zavádění strukturálních reforem s cílem odstranit dlouhodobé potíže platební bilance
- Cílové země – země s vážnými problémy PB, které pramení ze strukturální nerovnováhy ve výrobě a obchodu a z hlubokých cenových a nákladových distorzí.
- EFF – pro země s pomalým růstem a inherentně špatným stavem PB
- Poskytnutí podmíněno přijetím tříletého programu reforem, jeho plnění umožňuje poskytnutí další části
- Doba poskytnutí – 3 roky s možností prodloužení na 4 roky
- Pololetní splátky 4½ – 10 let po poskytnutí první části úvěru
- Dlužnická země platí úroky, úrokové přírážky a poplatky za žádost o úvěr

Flexibilní úvěrové linky (Flexible credit lines)



SLEZSKÁ
UNIVERZITA
OBCHODNĚ PODNIKATELSKÁ
FAKULTA V KARVÍNĚ

- Nový nástroj MMF (2009) pro silné země se zdravým ekonomickým fundamentem, zdravou HP
- Účel prostředků FCL – na prevenci ekonomických krizí a problémů jako i jejich řešení
- Po splnění kvalifikačních kritérií má země přístup k celému schválenému objemu kdykoliv (úvěr není v tranších)
 - velká změna v přístupu MMF k úvěrování, rozdíl v čerpání oproti SBA a EFF. Splacení ale probíhá jako u SBA a EFF.
- Délka úvěru 1 – 2 roky s možností zjednodušeného obnovení (prodloužení). Prodloužená doba splácení na 3¼ - 5 let
- Objem úvěru stanoven zvlášť pro každý případ, neplatí standardní limity vůči členské kvótě

Preventivní likvidní linky (Precautionary and liquidity lines)



SLEZSKÁ
UNIVERZITA
OBCHODNĚ PODNIKATELSKÁ
FAKULTA V KARVINĚ

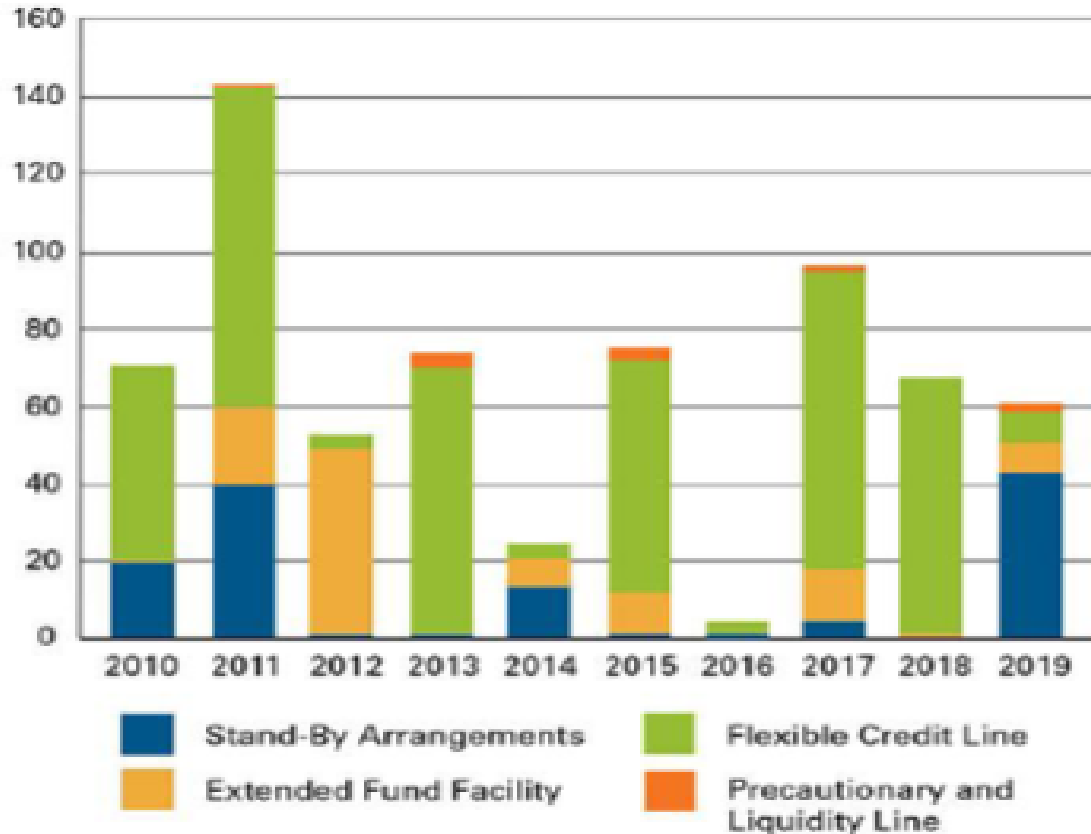
- Vycházejí z předchozích „Precautionary Credit Lines“
- Zcela nový nástroj MMF rovněž pro silné země se zdravým ekonomickým fundamentem, jenž v dílčích oblastech vykazují jistou zranitelnost, což je vylučuje z FCL
- Jsou dopředu schváleny jako úvěrové okno – lze čerpat jednotlivé tranše úvěru pro řešení jakéhokoliv problému PB.
- Poskytnutí další tranše může být podmíněno splněním určitých podmínek.
- Poskytnutý objem vyšší než u SBA
- Obnovitelná předschválená úvěrová linka na 6 měsíců až 1-2 roky, čerpání v případě potřeby

Zrychlený nástroj financování (Rapid financing instrument)



SLEZSKÁ
UNIVERZITA
OBCHODNĚ PODNIKATELSKÁ
FAKULTA V KARVINĚ

- Rychlý nástroj financování závažných problémů platební bilance se zjednodušeným přístupem prostředkům
- Pro poskytnutí není nutná příprava plnohodnotného hospodářského plánu
- Použití při širokém spektru urgentních potřeb způsobených např. šoky v cenách komodit, přírodními katastrofami, poválečnými stavy apod.
- Úvěr poskytnut jednorázově a okamžitě.
- Podmíněn pouze úzkou spoluprací země s MMF na řešení ekonomické situace a nastavení vhodné HP.



Obrázek 3.5: Objem schválených úvěrů MMF z účtu GRA (2010-2019, mld. SDR)

Zdroj: IMF Annual Report 2019 s. 29.

Finanční asistence pro nízkopříjmové země



**SLEZSKÁ
UNIVERZITA**
OBCHODNĚ PODNIKATELSKÁ
FAKULTA V KARVINĚ

- Finanční asistence pro nízkopříjmové země se skládá ze 2 základních elementů:
 - Zvýhodněné úvěry
 - Oddlužení
- 70. léta 20 stol. – zahájení poskytování zvýhodněných úvěrů – od té doby do současnosti expanze pomoci chudým zemím.
- Rok 2009 – zásadní reforma – používané nástroje zmodernizované – všechny zvýhodněné úvěrové aktivity centralizované do svěřeneckého fondu Poverty Reduction and Growth Trust (PRGT).
- Oddlužení probíhá prostřednictvím dvou iniciativ – HIPC, CRR
- Využití svěřeneckých fondů nabízí větší pružnost a zohlednění specifických potřeb jednotlivých zemí než standardní operace GRA.
- MMF – správce svěřeneckých fondů – poskytuje část prostředků do fondů a mobilizuje prostředky i z jiných zdrojů.

Facility pro nízkopříjmové země

- 3 typy úvěrů + 1 nefinanční nástroj
 - Extended Credit Facility
 - Rapid Credit Facility
 - Standby Credit Facility
 - Policy Support instrument
-
- Země kvalifikující se na zvýhodněnou pomoc by měly díky pomoci dosáhnout a udržet makroekonomickou úroveň zajišťující trvalé snížení chudoby a podporující ekonomický růst.

Extended credit facility – rozšířená úvěrová facilitita



**SLEZSKÁ
UNIVERZITA**
OBCHODNĚ PODNIKATELSKÁ
FAKULTA V KARVINĚ

- Hlavní nástroj MMF pro střednědobou finanční asistenci nízkopříjmovým zemím
- Úvěry na podporu makroekonomických programů, kterých cílem je zlepšení ekonomické úrovně a přispění k trvale udržitelnému ekonomickému růstu a snížení chudoby.
- Úvěry podmíněné zpracováním národní strategie na snížení chudoby (poverty reduction strategy)
- Nízká úroková sazba – 2016 – současnost – Rada výkonných ředitelů rozhodla o nulové úrokové sazbě u ECF a SCF po celou dobu celosvětově nízkých sazeb.
- Dostupnost ECF pro období 3 – 4 let – možnost prodloužení na 5 let.
- Splácení pololetní a začíná po 5,5 roku po poskytnutí úvěru. Úvěr by měl být splacen do 10 let od poskytnutí.

Standby credit facility - Záložní úvěrová facilitita



- Financování pro řešení krátkodobých problému PB v nízkopříjmových zemích
- Podobný nástroj jako SBA u standardních úvěrových transakcí.
- Oproti SBA je u SFC zvýhodněná úroková sazba – v současnosti 0 % od roku 2016
- Dostupnost SFC je od 12 – 24 měsíců.
- S ohledem na určení SCF na překonání krátkodobých problémů s PB – může ji členská země využít pouze během 2,5 roku za období posledních 5 let.
- Splácení SFC probíhá pololetně – první splátka je 4 roky po poskytnutí úvěru. Nutnost splatit úvěr do 8 let.
- Preventivní využití SFC = členská země musí zaplatit poplatek ve výši 0,15 % vyplacené částky.

Rapid credit facility – Zrýchlená úvňerová facilita



**SLEZSKÁ
UNIVERZITA**
OBCHODNĚ PODNIKATELSKÁ
FAKULTA V KARVINĚ

- Jde o rychlé financování menšího rozsahu
- Využití v situacích, kdy není možné stanovit klíčové podmínky poskytnutí a čerpání předešlých dvou typů úvňerů. (případy kdy je nutné čerpat tento druh úvňeru – dopady způsobené exogenními ekonomickým šoky, přírodními katastrofami, ozbrojenými konflikty atd.
- Hlavní charakteristiky – rychlost a dostupnost finanční asistence.
- Úroková sazba – od 07/2015 – 0 %.
- Úvňer je poskytnut jednorázově/opakované tranše v omezeném časovém období.
- Splácení pololetní a začíná 5,5 roku po poskytnutí úvňerů.
- Kompletní splacení úvňeru do 10 let od poskytnutí.

Policy Support Instrument – nástroj na podporu HP

- Nefinanční nástroj.
- Poskytován zemím, jež neusilují o finanční pomoc, ale mají zájem konsolidovat a posílit svou HP a její výsledky.
- MMF – poskytuje pomoc, monitoring, explicitní doporučení a podporu nastavení HP

Podmínky zvýhodněných úvěrů



**SLEZSKÁ
UNIVERZITA**
OBCHODNĚ PODNIKATELSKÁ
FAKULTA V KARVINĚ

- Maximální objem poskytnutých finanční prostředků:
 - Standardně objem zvýhodněné finanční pomoci je 75 % členské kvóty a kumulativní objem 225 % členské kvóty
 - speciální případy – může být zpřístupněn vyšší objem finanční asistence než standardní limity – 100 % členské kvóty pro roční asistenci a 300 % členské kvóty pro celkový kumulativní objem finanční asistence. *(Země s mimořádně silnými problémy PB, musí být vytvořen silný program přizpůsobení HP, který zaručí splácení úvěru, země nedisponuje přístupem k soukromým zdrojům na kap. trzích, země se vyšší hrubého národního důchodu na obyvatele kvalifikuje pro rozvojovou pomoc IDA)*
 - Zvýhodněná fin. pomoc v rámci PRGT může být kombinovaná se standardními úvěry GRA – blending – možné pro země, kde hrubý národní důchod na obyvatele je vyšší než rozhodná úroveň pro rozvojovou pomoc z IDA. V případě blendingu předpoklad využití zvýhodněné a standardní pomoci v poměru 1:2 a zachování limitu pro objem zvýhodněné pomoci

Tabulka 3.2 Seznam zemí oprávněných čerpat zvýhodněnou finanční pomoc MMF

Country	2018 GNI per capita (US \$)	2018 Population (millions)	Debt Distress (January 2020)	Country	2018 GNI per capita (US \$)	2018 Population (millions)	Debt Distress (January 2020)
Afghanistan	550	37.17	High	Maldives	9,310	0.52	High
Bangladesh	1,750	161.36	Low	Malí	830	19.08	Moderate
Benin	870	11.49	Moderate	Marshall Islands	4,740	0.06	High
Bhutan	3,080	0.75	Moderate	Mauritania	1,190	4.40	High
Burkina Faso	660	19.75	Moderate	Micronesia	3,580	0.11	High
Burundi	280	11.18	High	Moldova	2,990	3.55	Low
Cambodia	1,380	16.25	Low	Mozambique	440	29.50	In debt distress
Cameroon	1,440	25.22	High	Myanmar	1,310	53.71	Low
Cabo Verde	3,450	0.54	High	Nepal	960	28.08	Low
Central African Republic	480	4.67	High	Nicaragua	2,030	6.47	Moderate
Chad	670	15.48	High	Niger	380	22.44	Moderate
Comoros	1,320	0.83	Moderate	Papua New Guinea	2,530	8.61	Moderate
Congo, Rep.	1,640	5.24	In debt distress	Rwanda	780	12.30	Low
Congo, Dem. Rep.	490	84.07	Moderate	Samoa	4,190	0.20	High
Côte d'Ivoire	1,610	25.07	Moderate	São Tomé and Príncipe	1,890	0.21	In debt distress
Djibouti	2,180	0.96	High	Senegal	1,410	15.85	Moderate
Dominica	7,210	0.07	High	Sierra Leone	500	7.85	High
Eritrea			In debt distress	Solomon Islands	2,000	0.65	Moderate
Ethiopia	790	109.22	High	Somalia		15.01	In debt distress
Gambia, The	700	2.28	In debt distress	South Sudan		10.98	In debt distress
Ghana	2,130	29.77	High	St. Lucia	9,480	0.18	High
Grenada	9,780	0.11	In debt distress	St. Vincent and the Grenadines	7,940	0.11	High
Guinea	830	12.41	Moderate	Sudan	1,560	41.80	In debt distress
Guinea-Bissau	750	1.87	Moderate	Tajikistan	1,010	9.10	High
Guyana	4,760	0.78	Moderate	Tanzania	1,020	58.32	Low
Haiti	800	11.12	High	Timor-Leste	1,820	1.27	Low
Honduras	2,330	9.59	Low	Togo	650	7.89	Moderate
Kenya	1,620	51.39	Moderate	Tonga	4,300	0.10	High
Kiribati	3,140	0.12	High	Turaku	6,430	0.01	High
Kyrgyz Republic	1,220	6.32	Moderate	Uganda	620	42.72	Low
Lao PDR	2,480	7.06	High	Uzbekistan	2,020	32.96	Low
Lesotho	1,350	2.11	Moderate	Vanuatu	2,870	0.28	Moderate
Liberia	600	4.82	Moderate	Yemen	960	28.50	In debt distress
Madagascar	440	26.26	Low	Zambia	1,430	17.35	High
Malawi	380	18.14	Moderate	Zimbabwe	1,790	14.44	In debt distress



**SLEZSKÁ
UNIVERZITA**
OBCHODNĚ PODNIKATELSKÁ
FAKULTA V KARVINĚ

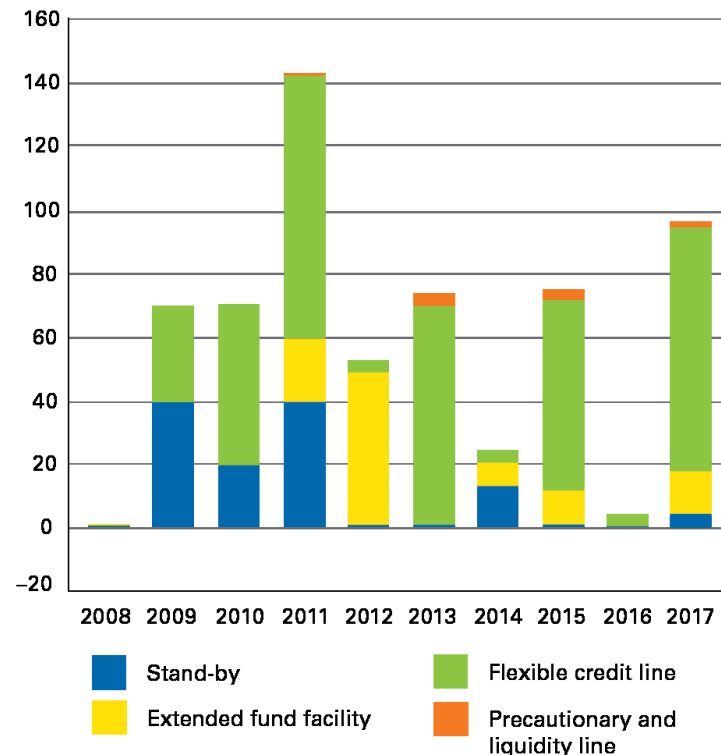
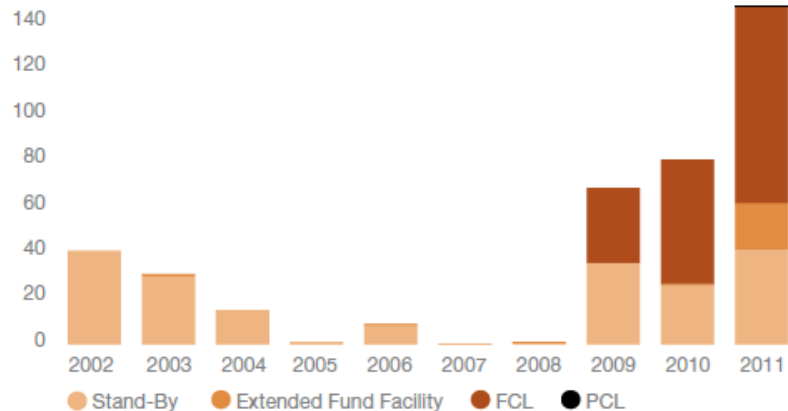
Poznámka: Hraniční úroveň hrubého národního důchodu na obyvatele rozhodná pro rozvojové aktivity IDA byla v roce 2020 1175 USD.

Země na žlutém pozadí splnily podmínky graduace, země na modrém pozadí splnily podmínky přístupu na kapitálový trh a země na zeleném pozadí splnily obě kritéria.

Nově poskytnuté úvěry v jednotlivých letech (mld. SDR)



**SLEZSKÁ
UNIVERZITA**
OBCHODNĚ PODNIKATELSKÁ
FAKULTA V KARVINĚ



Heavily Indebted Poor Countries Initiative - HIPC



**SLEZSKÁ
UNIVERZITA**
OBCHODNĚ PODNIKATELSKÁ
FAKULTA V KARVÍNĚ

- HIPC – společný projekt MMF a SB – snížení zadlužení chudých zemí
- Cíl – aby žádná chudá země nečelila dluhovému břemenu, které nemůže zvládnout
- Rok 1996 - začátek fungování iniciativy.
- Doposud balíčky snižování dluhu schváleny pro 36 zemí, z toho 30 v Africe.
- Celkově úlevy 76 mld. USD na oddlužení.
- Rok 2005 – iniciativa HIPC doplněná Multilaterální iniciativou pro oddlužení (MDRI) – cíl – urychlit pokrok směrem k Rozvojovým cílům tisíciletí OSN.
- MDRI – umožňuje 100 % úlevy na způsobilé dluhy ze strany 3 multilaterálních institucí (MMF, SB a Afrického rozvojového fondu – AfDF).
- Rok 2007 – IaDB poskytla další oddlužení nad rámec HIPC 5 zemím západní polokouli.

Heavily Indebted Poor Countries Initiative - HIPC



**SLEZSKÁ
UNIVERZITA**
OBCHODNĚ PODNIKATELSKÁ
FAKULTA V KARVINĚ

- Země, kterým je poskytnuté oddlužení se musí zavázat ke snižování chudoby prostřednictvím politických změn a prokázat dobré výsledky v průběhu času.
- MMF a SB poskytují prozatímní oddlužení a následně na základě prokázaných výsledků poskytují celkové oddlužení.
- Proces oddlužení má 2 fáze:
 - 1. fáze završená bodem rozhodnutí – decision point – splnění kvalifikačních podmínek
 - 2. fáze finalizována bodem dokončení – completion point – země prokáže udržitelnost oddlužení

Heavily Indebted Poor Countries Initiative - HIPC



**SLEZSKÁ
UNIVERZITA**
OBCHODNĚ PODNIKATELSKÁ
FAKULTA V KARVINĚ

- **BOD ROZHODNUTÍ** – pro zařazení země do HIPC musí být splněny 4 podmínky:
 - Země musí být způsobilá čerpat zvýhodněnou rozvojovou pomoc od Mezinárodní rozvojové agentury (IDA) a zvýhodněnou finanční asistenci MMF v rámci PRGT.
 - Země musí čelit neudržitelnému dluhovému zatížení, které nelze řešit prostřednictvím tradičních mechanismů na oddlužení.
 - Země musí prokázat dobré výsledky v provádění reforem a zdravé hospodářské politiky v rámci podpůrných programů MMF a Světové banky.
 - Země připravila národní strategii na snížení chudoby (PRSP) na základě participace a širokého konsensu občanské společnosti.
- Splnění 4 bodů – mezinárodní společenství se zaváže snížit dluh na úroveň, která je považována za udržitelnou. Země může obdržet předběžné oddlužení týkající se dluhové služby, která je aktuálně splatná.

Heavily Indebted Poor Countries Initiative - HIPC



SLEZSKÁ
UNIVERZITA
OBCHODNĚ PODNIKATELSKÁ
FAKULTA V KARVINĚ

- **BOD UKONČENÍ** – pro trvalé a neodvolatelné oddlužení v rámci iniciativy HIPC musí země splnit podmínky:
 - Země musí prokázat další dobré výsledky programů, které byly podporovány úvěry a finanční asistencí od MMF a Světové banky.
 - Země musí úspěšně implementovat klíčové reformy a opatření hospodářské politiky, které byly dohodnuty v bodě rozhodnutí.
 - Země musí úspěšně naplňovat svou strategii na snížení chudoby po dobu alespoň jednoho roku.

BOD UKONČENÍ – po splnění uvedených podmínek může země dosáhnout kompletní oddlužení, které ji bylo přislíbeno. Z 39 zemí způsobilých pro oddlužení již 36 dosáhlo plné oddlužení. 3 země dosud nedosáhly svých rozhodovacích bodů, nejbliže je Somálsko.

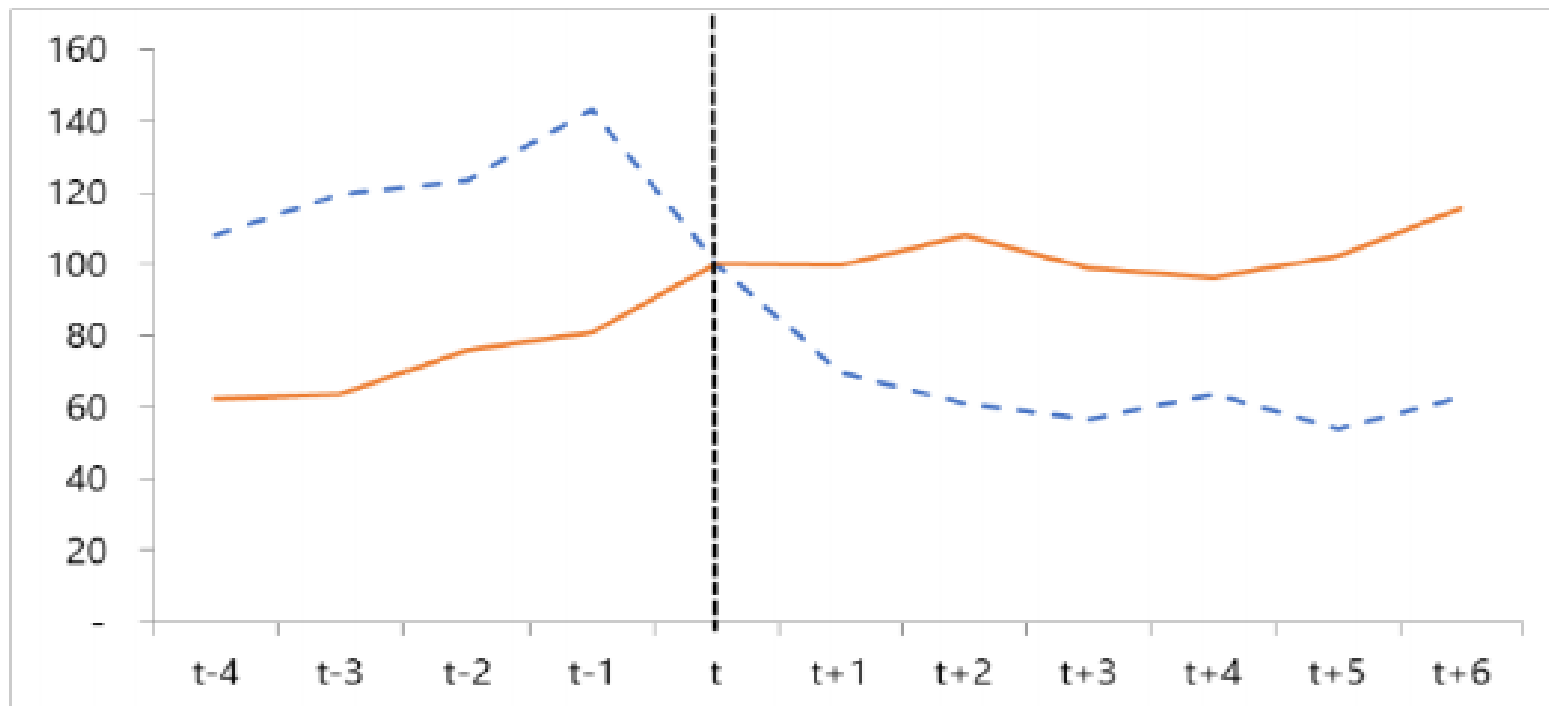
Vzhledem k tomu, že 36 zemí z 39 získalo oddlužení, lze iniciativu HIPC považovat za téměř ukončenou.

Seznam zemí způsobilých pro oddlužení v rámci HIPC (stav k říjnu 2020)



**SLEZSKÁ
UNIVERZITA**
OBCHODNĚ PODNIKATELSKÁ
FAKULTA V KARVÍNĚ

36 Post-Completion-Point HIPCs ^{1/}			
Afghanistan	Congo, Dem. Rep. of the	Haiti	Niger
Benin	Congo, Rep. of	Honduras	Rwanda
Bolivia	Côte d'Ivoire	Liberia	São Tomé and Príncipe
Burkina Faso	Ethiopia	Madagascar	Senegal
Burundi	Gambia, The	Malawi	Sierra Leone
Cameroon	Ghana	Mali	Tanzania
Central African Republic	Guinea	Mauritania	Togo
Chad	Guinea-Bissau	Mozambique	Uganda
Comoros	Guyana	Nicaragua	Zambia
3 Pre-Decision-Point HIPCs ^{2/}			
Eritrea	Somalia	Sudan	



**Obrázek 3.6: Výdaje na dluhovou službu a snížení chudoby
(v % HDP, bod dokončení oddlužení $t = 100$ %)**

Zdroj: IMF Policy Paper, HIPC and MDRI - Statistical Update 2019, s. 13.

Technická asistence

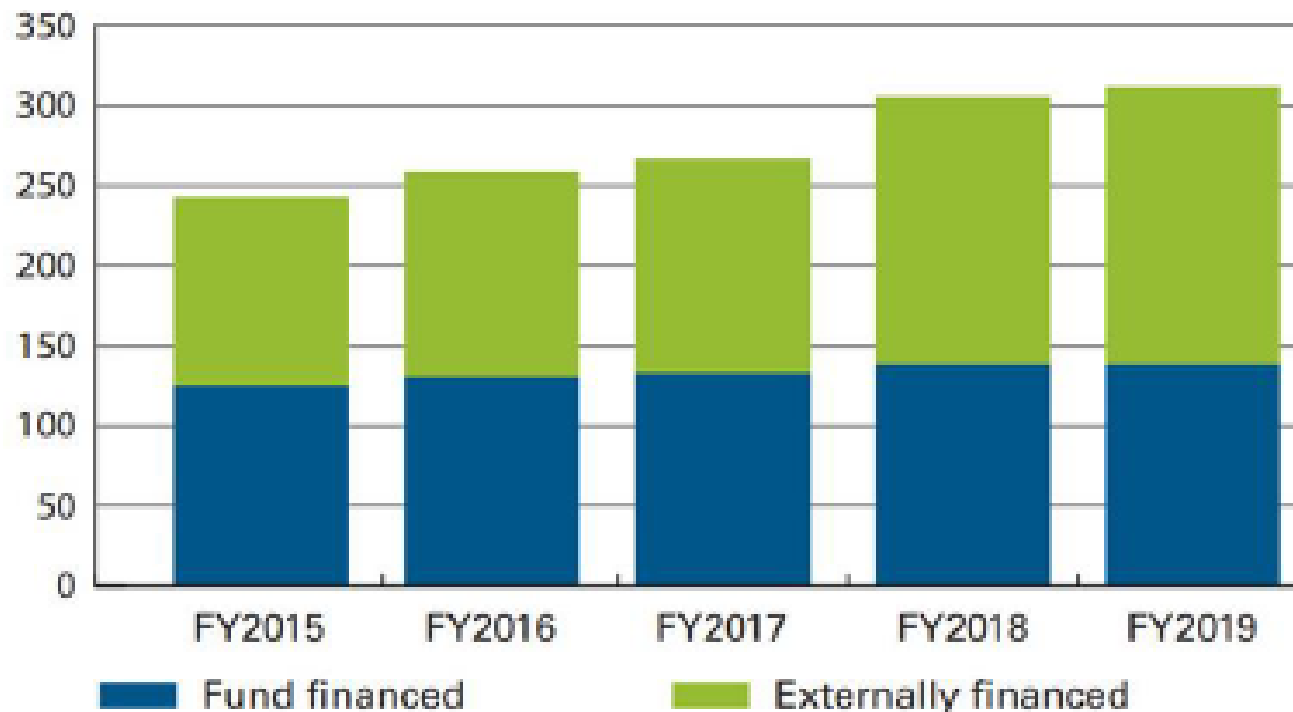


- MMF – poskytuje technickou pomoc a školení centrálním bankám, ministerstvům financí, daňovým a finančním úřadům a dalším ekonomickým institucím.
- Technická asistence - pomáhá zemím posilovat veřejné finance, modernizovat měnové a kurzové politiky, posilovat finanční systémy, rozvíjet silné právní rámce, zlepšovat správu věcí veřejných a zlepšovat sestavování a vykazování makroekonomických a finančních údajů.
- O technickou asistenci a pomoc MMF a budování kapacit žádá členská země.
- Technickou asistenci MMF již poskytl všem členským zemím.
- V posledních letech byla zhruba polovina zdrojů MMF souvisejících s budování kapacit směřována do rozvojových zemí s nízkými příjmy.

Technická asistence

- Roční objem technické asistence a budování kapacit dlouhodobě roste a nyní převyšuje 300 mil. USD.
- Více než polovina nákladů je financována z externích zdrojů partnery MMF. Jedná se především o vlády vyspělých zemí, Evropskou unii a vybrané mezinárodní rozvojové instituce.





Obrázek 3.7: Výdaje na technickou asistenci a budování kapacit



**SLEZSKÁ
UNIVERZITA**
OBCHODNĚ PODNIKATELSKÁ
FAKULTA V KARVINĚ

 ***KONEC PŘEDNÁŠKY*** 

DĚKUJI ZA POZORNOST

