

# PODNIK A JEHO ZÁKLADNÍ CHARAKTERISTI KY



## *Cílem přednášky je:*

- Vysvětlit podstatu cíle podniku a jeho základních funkcí (činností).
- Objasnit tvorbu organizační struktury podniku.
- Rozčlenit životní cyklus podniku na jeho jednotlivé fáze.
- Modifikovat a kompletovat základní majetkovou a kapitálovou strukturu podniku na základě zadaných parametrů.
- Zdůvodnit využití výrobních faktorů v podniku a jejich klasifikaci

**Jarmila Šebestová**  
Garant předmětu  
Přednášející



# Podnik a jeho základní charakteristiky

Struktura přednášky

Co je podnik?

Jaké jsou podnikové cíle?

Struktura podnikových funkcí

Organizační výstavba podniku

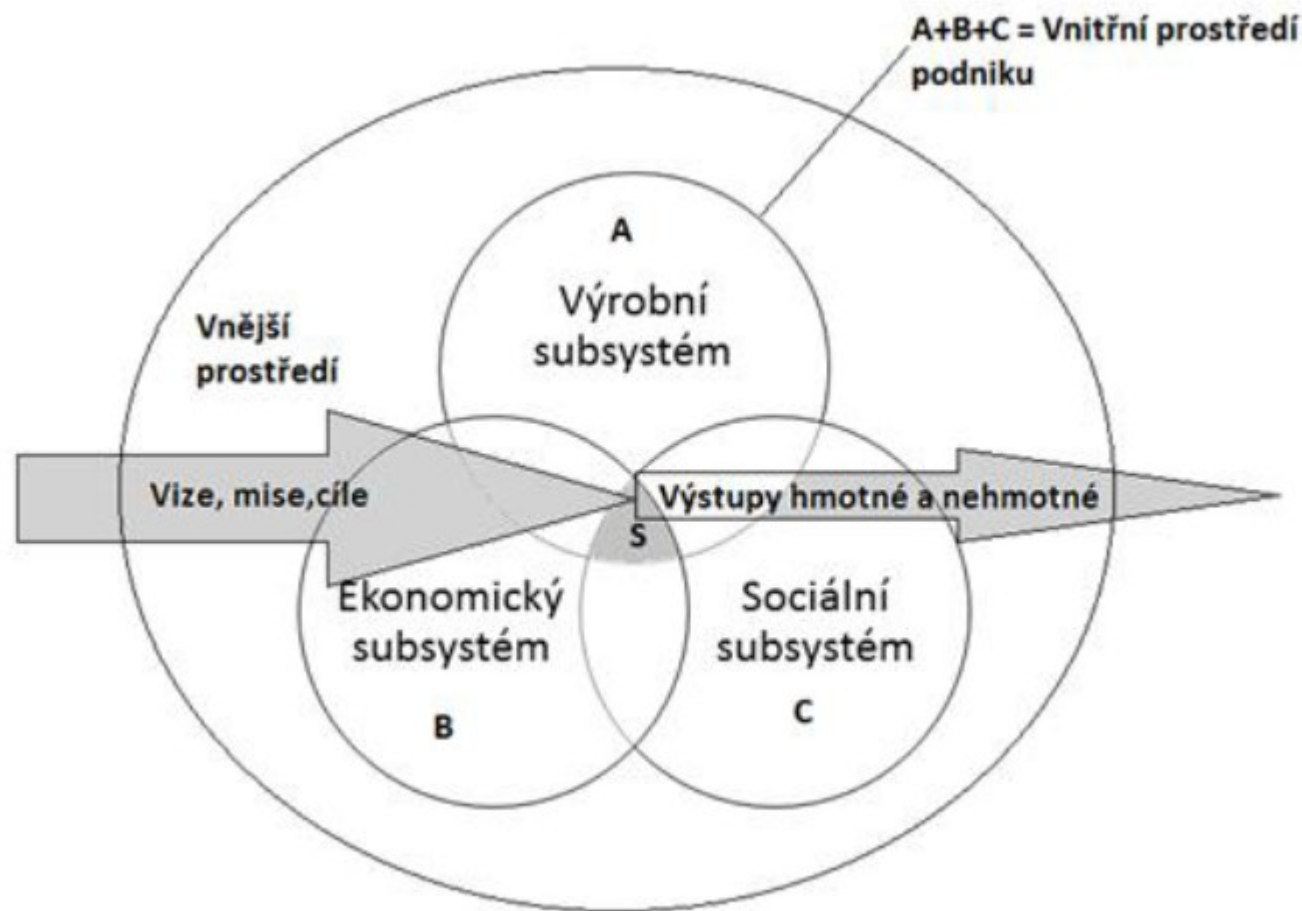
Životní cyklus podniku

Majetková a kapitálová struktura  
podniku

Výrobní faktory a jejich klasifikace

# Co je podnik?

Obecně můžeme říci, že smysl podniku spočívá v „organizování lidské činnosti v daném okruhu uspokojování cizích potřeb tak, aby i potřeby podnikatele byly uspokojeny“ (Zámečník a kol., 2008). Podnik tak můžeme chápat jako hospodářský systém.





# Jaké jsou podnikové cíle?

- Cíl, potažmo cíle, závisí na tom, proč daný podnik začal existovat
- Při podnikání a potažmo řízení podniku nevystačíme pouze se znalostí primárního cíle, ale je nutné cíl dále rozpracovat. Z této potřeby vzniklo i různorodé třídění cílů.
- Cíle lze třídit dle:
  - ***významu (hierarchie)***
  - ***velikosti (rozsahu)***
  - ***časového hlediska***
  - ***vztahu mezi cíli***
  - ***podle obsahu cíle***
- Stanovené cíle by měly splňovat také několik podmínek dle akronymu SMART/SMARTER

# Struktura podnikových funkcí I.



V obecné rovině je podnik charakterizován těmito funkcemi:

- společenskou – cílem podniku je spoluúčast na uspokojování potřeb v celospolečenském měřítku,
- individuální – cílem podniku je zhodnocovat prostředky vložené zakladatelem.

Podnikové funkce můžeme dále dělit dle Synka a kol. (2007) na:

- primární a
- sekundární funkce.



## Struktura podnikových funkcí II.

**Primární funkce** podniku tvoří „páteř“ podnikových činností a pro fungování podniku jsou zásadní. Patří k nim funkce:

- zásobovací
- výrobní
- prodejní

**Sekundární (podpůrné, vedlejší) funkce** se prolínají primárními funkcemi, a pokud by jim podnik nevěnoval dostatečnou pozornost, vedlo by to k existenčním problémům podniku:

- *personální*
- *investiční*
- *finanční*
- *vědeckotechnická*
- *správní*

# Organizační výstavba podniku



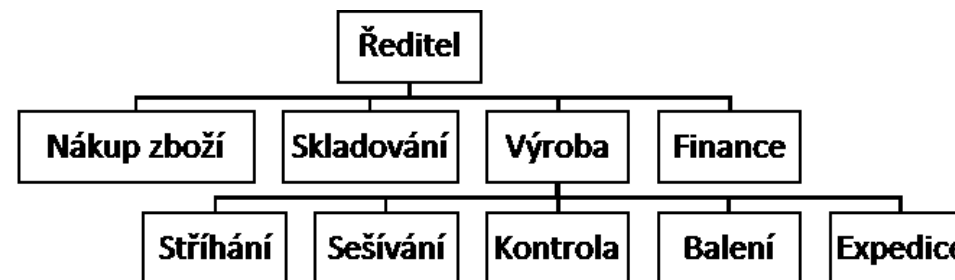
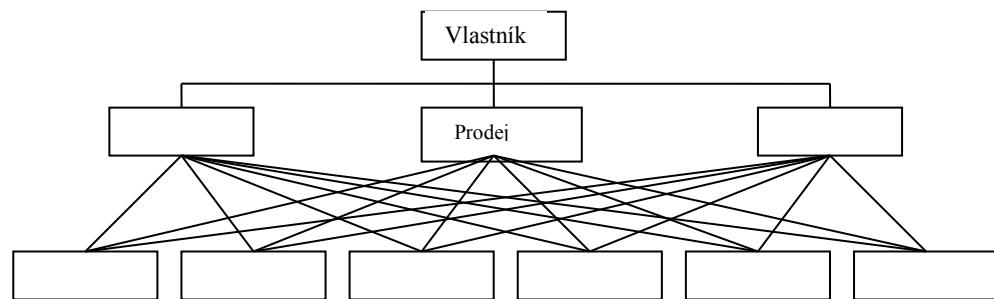
Organizování v sobě zahrnuje několik na sobě navazujících činností, jako:

- vytvoření popisu jednotlivých činností,
- seskupování činností,
- přiřazení vedoucího pracovníka ke skupině činností, tj. přiřazení pravomocí nad pracovníky skupiny,
- vytvoření horizontálních a vertikálních vazeb v organizační struktuře podniku.

Na základě zvoleného rozpětí řízení vzniká nejen formalizovaná organizační struktura s vymezením základních vztahů v organizaci, ale také další dokumenty, zejména:

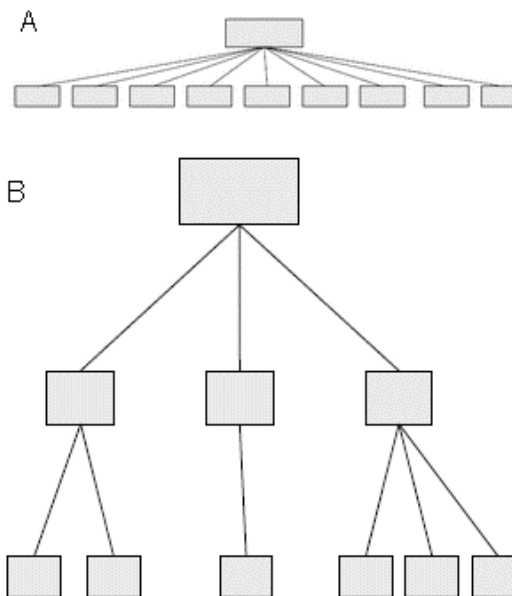
- organizační řád,
- podpisový řád,
- pracovní řád.

# Příklady organizačních struktur



funkcionální organizační struktura

procesní organizační struktura



Příklad ploché (A) a strmé (B) organizační struktury

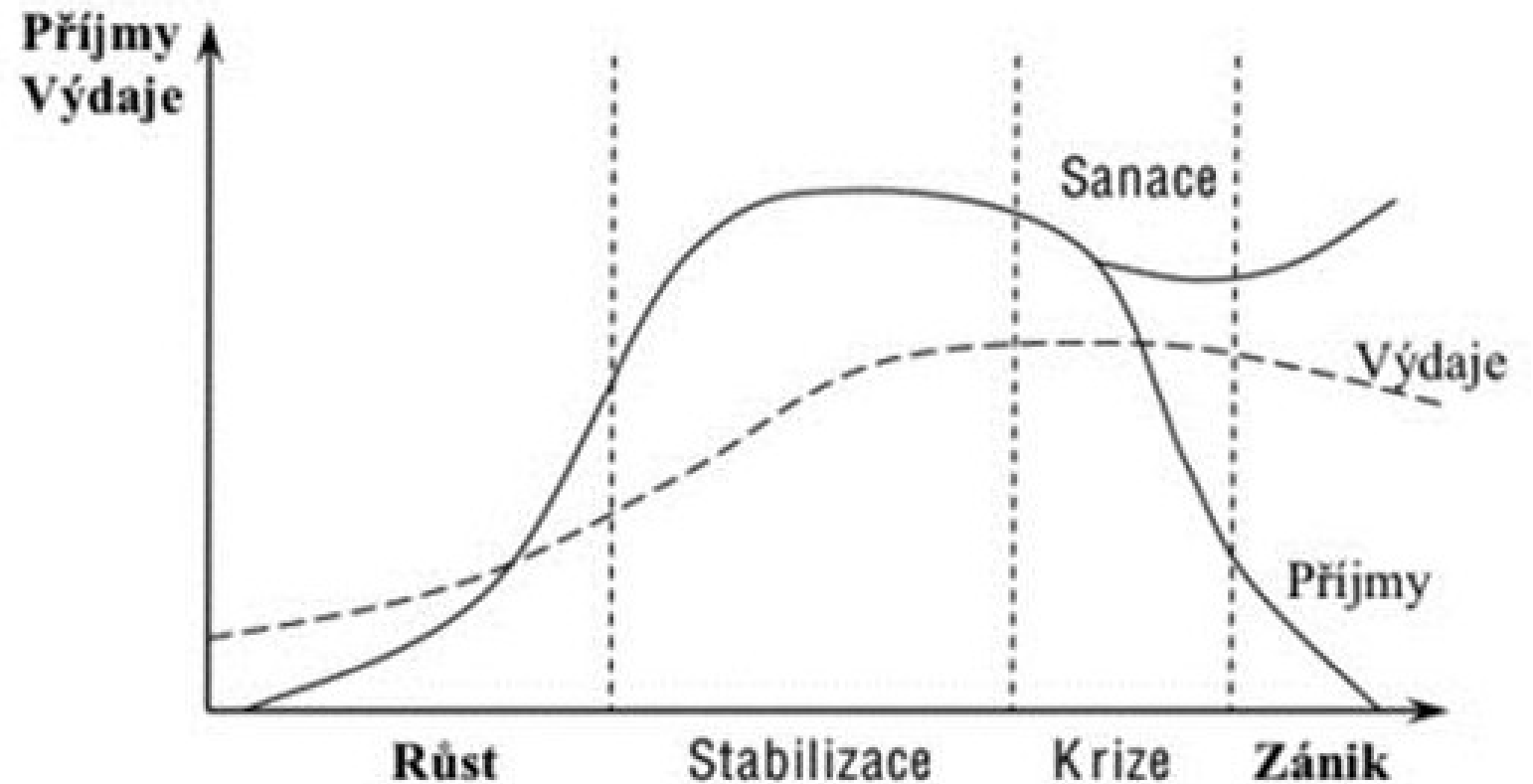


# Životní cyklus podniku



Mezi základní fáze životního cyklu podniku patří :

- založení,
- růst,
- stabilizace,
- krize (a případná sanace)
- zánik



## Životní cyklus podniku : Fáze



- **Založení** – v této fázi podnikatel řeší hlavní existenční otázky typu: Co bude vyrábět, poskytovat? Čím se bude zabývat.
- **Růst** – zde je snaha o trvalý růst podniku, rostou objemy prodeje a podíl na trhu, což motivuje podnikatele do dalších investic .
- **Stabilizace** – podnik má vzhledem k trhu optimální velikost, dostatek zákazníků a tvoří hodnotu pro vlastníka (zisk).
- **Krise** – toto je rozhodující čas v životě podniku. Předmět podnikání je stále složitější. Majitelé se musí rozhodnout, jak rychle bude podnik růst a jak jej budou financovat .
- **Zánik** – nemůže-li být zachován předchozí podnikatelský duch, je i vysoká pravděpodobnost pokračujícího neúspěchu .

# Majetková a kapitálová struktura podniku



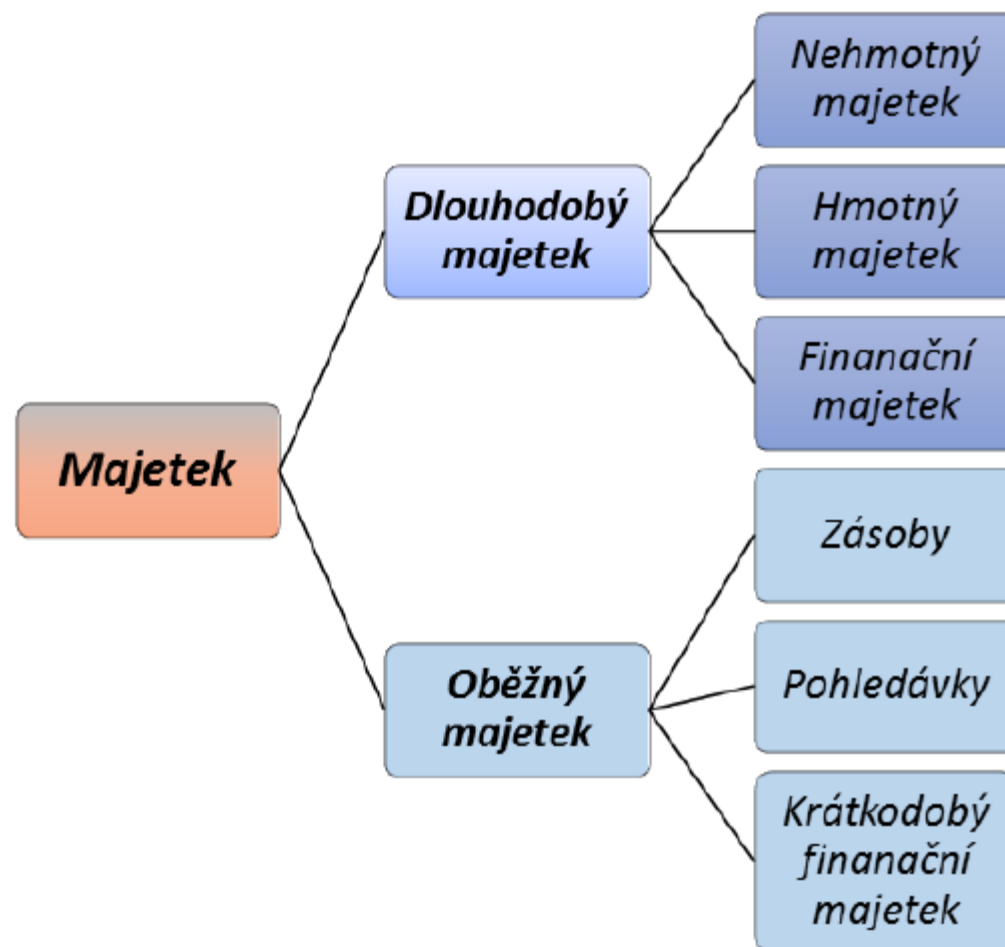
*Soupis jednotlivých hospodářských prostředků se označuje se jako majetek příslušného podniku.* Pro účely přehledné a systémové evidence se jednotlivé položky majetku zařazují do stejnorodých skupin. Výsledkem základního členění jsou dvě skupiny prostředků, které se odlišují dobou, po kterou se spotřebovávají v průběhu výrobního procesu:

- majetek, který plní svou funkci dlouhodobě (déle než jeden rok), se označuje jako dlouhodobý majetek,
- majetek, který se spotřebuje najednou, respektive, u něhož přeměna na peníze je kratší než jeden rok, se označuje jako oběžný majetek.

Pro potřeby hodnocení ekonomické situace jednotlivých podnikatelských subjektů se ukazuje, že kromě samotného majetku je nezbytné sledovat i zdroje jeho krytí (vlastnický původ majetku). Základním kritériem pro zařazení zdrojů krytí majetku je faktor vlastnictví:

- vlastní zdroje, které jsou označovány jako vlastní kapitál,
- cizí zdroje, které jsou označovány jako cizí kapitál.

# STRUKTURA MAJETKU PODNIKU



## CHARAKTERISTIKA DLOUHODOBÉHO MAJETKU



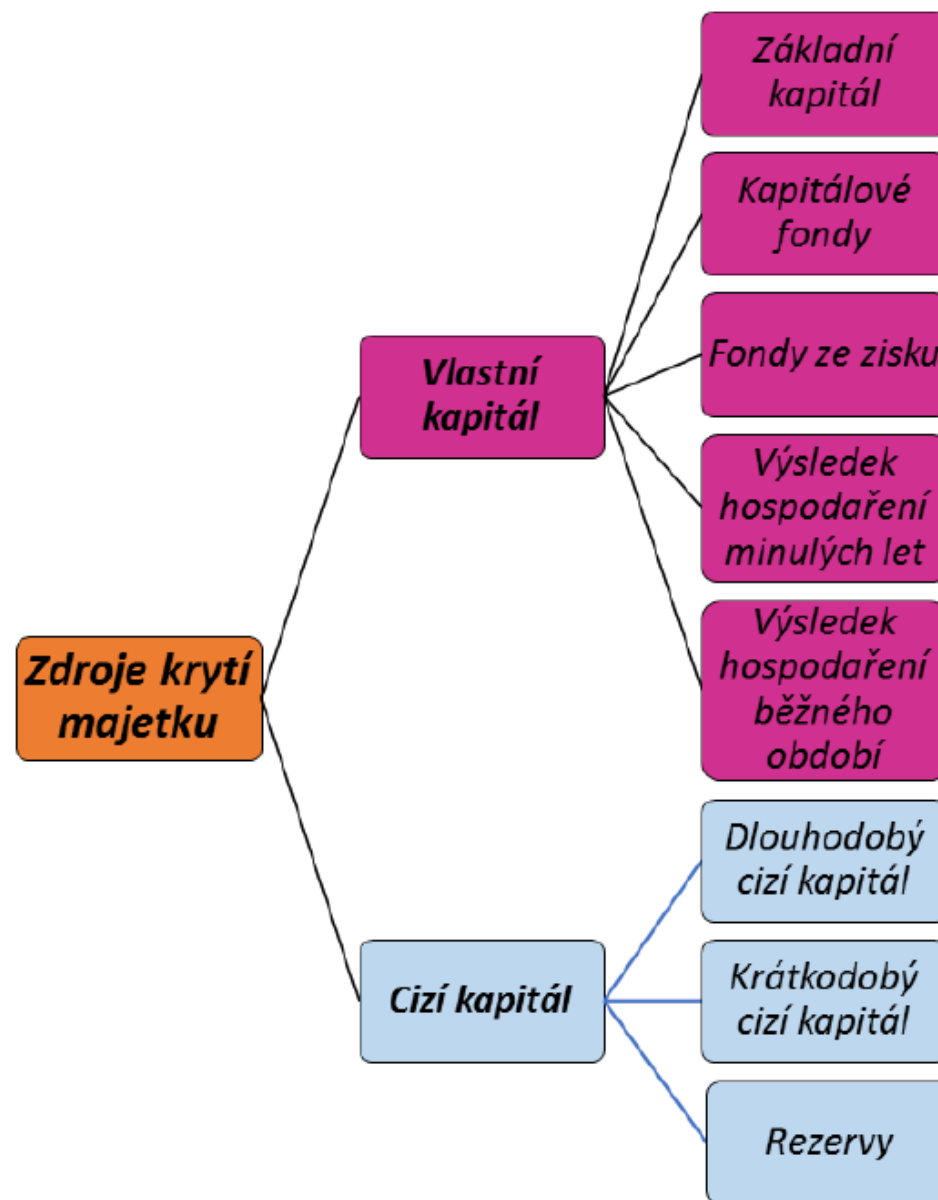
- Časová dimenze v názvu majetku naznačuje, věci a předměty zde zařazené, budou využívány ve výrobním procesu delší dobu.
- Minimální doba jejich setrvání ve výrobě činí jeden rok a jejich cena pořízení je vyšší než 60 000 Kč u dlouhodobého nehmotného majetku a 40 000 Kč u dlouhodobého hmotného majetku.
- Dlouhodobý majetek se dále člení do těchto skupin:
  - **Dlouhodobý nehmotný majetek** – zde je zařazen především software v podobě programů, které podnikatelský subjekt využívá při své činnosti. Patří sem dále patenty, nehmotné výstupy výzkumu a vývoje, licence, autorská práva, obchodní značka firmy aj.
  - **Dlouhodobý hmotný majetek** – zde se zařazují především stroje, výrobní zařízení, přístroje, dopravní prostředky, budovy, výrobní a skladovací haly, stavby, inventář. Podnikatelské subjekty z oblasti zemědělské produkce zde zařazují základní stádo a trvalé porosty.

## CHARAKTERISTIKA OBĚŽNÉHO MAJETKU



- **Oběžný majetek** – jde o tu část majetku, která v poměrně krátké době mění svou hmotnou podobu v cyklu: materiál → rozpracována výroba → hotové výrobky → pohledávky → peníze → materiál →...
- Oběžný majetek se dále člení do těchto skupin:
  - **Zásoby** – druhové členění zásob souvisí s procesem výroby a lze evidovat následující podobu zásob:
    - *základního vstupního materiálu, respektive surovin,*
    - *polotovarů,*
    - *nedokončené výroby,*
    - *hotových výrobků,*
    - *pomocných a provozních látek,*
    - *náhradních dílů,*
    - *obalového materiálu aj.*
  - **Pohledávky** – neuhrazené finanční částky dle faktur za dodané výrobky (poskytnuté služby) odběratelům.
  - **Krátkodobý finanční majetek** – hotovost v pokladně a na běžném účtu u banky, ceniny, šeky, cenné papíry určené ke krátkodobému obchodování.

# ZDROJE KRYTÍ MAJETKU – STRUKTURA KAPITÁLU PODNIKU





**Vlastní kapitál** je spjat s vlastníky podniku, kteří vložili majetek, jehož zdrojem krytí je kapitál vlastníků na začátku podnikání, respektive vlastníci ponechali část zisku pro potřeby jeho dalšího rozvoje. V podniku jednotlivce jsou zahrnuty do položky vlastní kapitál peněžité i nepeněžité vklady majitele podniku. V obchodních společnostech tvoří vlastní kapitál:

- **Základní kapitál**
- **Fondy ze zisku**, kde jejich výše je dána zákonnými ustanoveními. V akciových společnostech a společnostech s ručením omezeným se tvoří tzv. zákonný rezervní fond. Posláním zákonného rezervního fondu je eliminovat, respektive zmírnit dopady nepředvídatelných rizik v podnikatelské činnosti.
- **Nerozdělený výsledek hospodaření** – je ta část zisku po zdanění, která nebyla přerozdělena mezi vlastníky, ale je dál využívána v rámci podnikatelské činnosti.
- **Výsledek hospodaření běžného účetního období** – plní stejnou funkci jako nerozdělený výsledek hospodaření (minulých let).



## CHARAKTERISTIKA CIZÍHO KAPITÁLU

Cizí kapitál je nepostradatelným zdrojem krytí majetku pro většinu podnikatelských subjektů. Cizí kapitál má charakter „nestálého“ zdroje krytí majetku. Jeho působnost je omezena dobou jeho použitelností, která vyprší okamžikem jeho splatnosti (např. úvěr). Obecně je cizí kapitál tvořen těmito skupinami zdrojů:

- Krátkodobý cizí kapitál – je tvořen krátkodobými bankovními úvěry, které se vyznačují dobou splatností, kratší než jeden rok. Jako krátkodobý zdroj financování je využíván (v rámci platné legislativy) dodavatel materiálu či služeb, který dodal bezhotovostní formou (na fakturu) svoje zboží, ale příslušný finanční obnos za dodávku obdrží na svůj účet u banky až v termínu přesahujícím datum dodávky v řádu několika týdnů. Uvedený zdroj krytí se označuje jako závazek z obchodního styku.
- Dlouhodobý cizí kapitál – typickým představitelem je dlouhodobý bankovní úvěr. Řadí se zde rovněž vydané podnikové dluhopisy, dlouhodobé leasingové závazky.
- Roli cizího zdroje financování dlouhodobého charakteru plní rovněž rezervy (ne-jde o rezervní fondy).



# ROZVAHA JAKO KOMPLEXNÍ ÚČETNÍ VÝKAZ O MAJETKU PODNIKU A ZDROJÍCH JEHO KRYTÍ



Aktiva[tis. Kč]		Pasiva [tis. Kč]	
<b>AKTIVA CELKEM</b>		<b>PASIVA CELKEM</b>	
<b>Dlouhodobý majetek</b>		<b>Vlastní kapitál</b>	
– Dlouhodobý nehmotný majetek		– Základní kapitál	
– Dlouhodobý hmotný majetek		– Kapitálové fondy	
– Dlouhodobý finanční majetek		– Rezervní fondy	
		– Výsledek hospodaření (minul. let)	
		– Výsledek hosp. (běžného účet. období)	
<b>Oběžná aktiva</b>		<b>Cizí zdroje</b>	
– Zásoby		– Rezervy	
– Dlouhodobé pohledávky		– Dlouhodobé závazky	
– Krátkodobé pohledávky		– Krátkodobé závazky	
– Krátkodobý finanční majetek		– Bankovní úvěry a výpomoci	
<b>Časové rozlišení</b>		<b>Časové rozlišení</b>	



## Hospodářské operace a jejich dopad na strukturu rozvahy

- Pokud se zvýší (sníží) hodnota jedné položky aktiv, potom se o stejnou částku zvýší (sníží) i příslušná položka pasiv.
- Pokles (růst) jedné položky aktiv je vyvážen nárůstem (poklesem) jiné položky aktiv. Může rovněž nastat situace, že růst (pokles) jedné položky pasiv je vyvážen poklesem (nárůstem) jiné položky pasiv.



# Výrobní faktory a jejich klasifikace

Ekonomická teorie obvykle definuje tři typy výrobních faktorů:

- *půda – veškeré přírodní zdroje,*
- *práce – cílevědomá lidská činnost zajišťující produkci a přeměňující vstupy ve výstupy,*
- *kapitál – výrobní prostředky, finance.*

*Někteří novodobí ekonomové se přiklánějí k názoru, že existuje i čtvrtý výrobní faktor – informace.*

Z hlediska podnikové ekonomiky lze výrobní faktory rozčlenit do těchto skupin:

- *dispozitivní výrobní faktory*
- *elementární výrobní faktory*

# DISPOZITIVNÍ VÝROBNÍ FAKTORY



## Řídicí práce

- představuje nezbytné východisko pro využívání všech ostatních výrobních faktorů.
- Předpokladem efektivního využívání elementárních výrobních faktorů je vytvoření jednotného podnikového řízení – managementu.
- Řídicí práce zahrnuje celou řadu dílčích, vzájemně provázaných činností: systematické plánování, organizování, rozdělování úkolů, běžné rozhodování, vedení lidí, koordinaci až po kontrolu plnění cílů a úkolů.
- Management je procesem koordinace zdrojů za účelem dosažení vytýčeného cíle.

# ELEMENTÁRNÍ VÝROBNÍ FAKTORY

- **Výkonná (lidská) práce.** Výkonnou práci rozumíme lidskou energií a duševní schopnosti, které jsou vynakládány pracovníkem během produkce výrobku či služby. Účinnost lidské práce, tj. množství výrobků (služeb) připadající na jednoho pracovníka za jednotku času, se označuje jako produktivita práce. **Cenou lidské práce je mzda (plat) vyplácená zaměstnanci a další personální náklady podniku.**
- **Dlouhodobý hmotný majetek.** U dlouhodobého hmotného majetku rozlišujeme technickou a ekonomickou životnost:
  - technická životnost – je dána způsobilostí výrobních faktorů plnit výrobní účely, tj. produkovat technicky nezávadné výrobky (služby),
  - ekonomická životnost – je dána schopností dlouhodobého majetku zajistit potřebnou hospodárnost, tj. vyrábět produkty s takovými náklady, které jsou konkurenceschopné.
- **Materiál.** V řadě podniků tvoří spotřebovaný materiál významnou složku nákladů.



# KOMBINACE VÝROBNÍCH FAKTORŮ

Podle převažujícího výrobního faktoru můžeme rozlišit tyto typy výroby:

- kapitálově náročná výroba – výroba s vysokým podílem dlouhodobého hmotného majetku (těžební průmysl, hutě, automobilky, ...),
- pracovní náročná výroba – výroba s vysokým podílem lidské práce (průmysl skla, keramiky, optický průmysl, veškeré služby, ...),
- materiálově náročná výroba – dominantním výrobním faktorem je materiál (potravinářský průmysl, hutnictví neželezných kovů, ...).





# Shrnutí přednášky

- Cíle podniku realizujeme prostřednictvím funkcí (výrobní, technické, ekonomické, zásobovací, odbytové, ...), kdy funkcí rozumíme výkon řady sourodých činností k realizaci konkrétních procesů v podniku.
- Jednotlivé podnikatelské subjekty potřebují ke své činnosti řadu hmotných i nehmotných položek, které se v souhrnu označují jako majetek.
- Majetkovou strukturou se rozumí podíl jednotlivých položek aktiv na celkové výši majetku. Základní skupiny majetku tvoří podíl dlouhodobého a oběžného majetku.
- V kapitálové struktuře tvoří základní podílové skupiny vlastní a cizí kapitál, respektive podíl dlouhodobého a krátkodobého kapitálu, v případě členění kapitálu dle časového kritéria.
- Komplexní přehled o majetkové a kapitálové struktuře příslušného podnikatelského subjektu ke konkrétnímu datu je zobrazen v rozvaze. Rozvaha sice zachycuje jednotlivé položky aktiv (pasiv) staticky, nicméně je stav dané položky aktiv (pasiv) výslednicí řady hospodářských operací, které odrážejí v hodnotové formě technologický proces výroby či poskytované služby.
- Vstupy, kterých je pro produkci jakéhokoliv výrobku (služby) potřeba, nazýváme výrobními faktory. Mezi výrobní faktory řadíme řídicí práci, výkonnou práci, dlouhodobý hmotný majetek a materiál. Každá produkce je realizována pomocí vzájemného působení těchto výrobních faktorů. Dominance jednotlivých výrobních faktorů je dána charakterem produkce.