

# FENOMÉN MIGRACE V MINULOSTI

## Historie migrace v 19. a 20. století



**SLEZSKÁ  
UNIVERZITA**  
OBCHODNĚ PODNIKATELSKÁ  
FAKULTA V KARVINĚ



## 4. FENOMÉN MIGRACE V MINULOSTI

### *Obsah přednášky:*

- *Charakteristika pracovní migrace v moderní době*
- *Změna přístupu k uprchlíkům ve 20. století*
- *Migrace v Evropě v druhé polovině 20. století*

# Ekonomická imigrace na přelomu 19. a 20. století

- Ve starších obdobích byla migrace typicky spojena s osidlováním dosud neobydlených oblastí či s kolonizací zámořských území.
- Cílovou zemí ekonomické migrace v 19. století se staly USA.
- V důsledku přetrvávajících potíží převzala na začátku 90. let 19. století péči o imigranty federální vláda.



4. ITALIAN IMMIGRANTS AT ELLIS ISLAND - 1905

Lost baggage is the cause of their worried expressions. At the height of immigration the entire first floor of the administration building was used to store baggage.

Photo-study by Lewis W. Hine

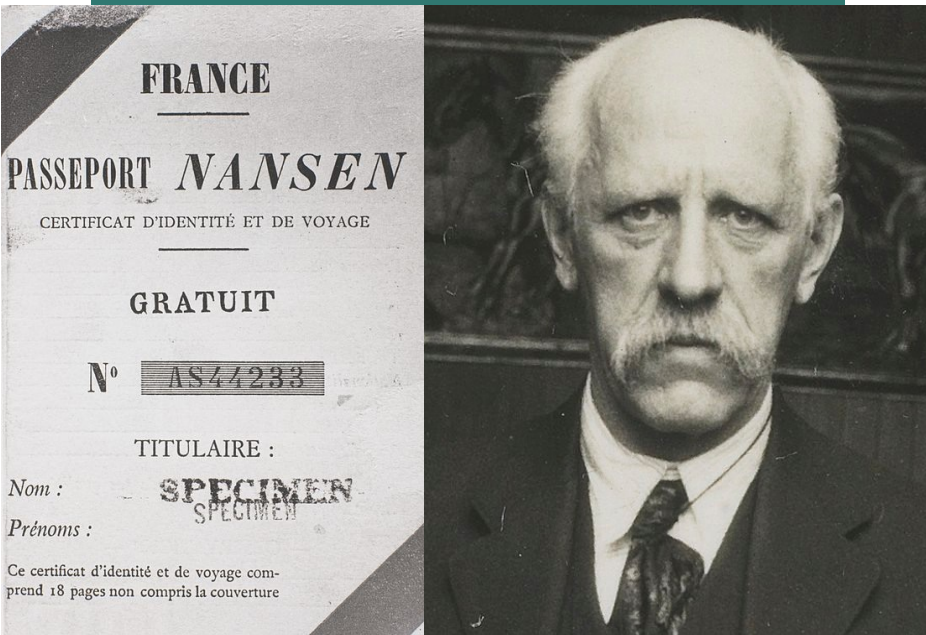
ROOM 300 3156

# Migrační trendy po I. světové válce

- Některé poválečné migrace lze označit jako etnické čistky, které měly podobu vzájemné výměny obyvatelstva a byly založeny na mezinárodních dohodách.
- V přístupu k migrantům v meziválečném období se postupně začaly prosazovat restriktivní tendence. Např. v USA byl po roce 1918 zaveden systém přistěhovaleckých kvót pro jednotlivé země

# První moderní definice uprchlíků

- V roce 1926 bylo ratifikováno *Ujednání týkající se vydávání průkazů totožnosti arménským a ruským uprchlíkům.*
- Zde první moderní definice politických uprchlíků jako **osob ruského, resp. arménského původu, které nepožívají ochrany Sovětského svazu, resp. Turecka, a nezískali jinou státní příslušnost.**



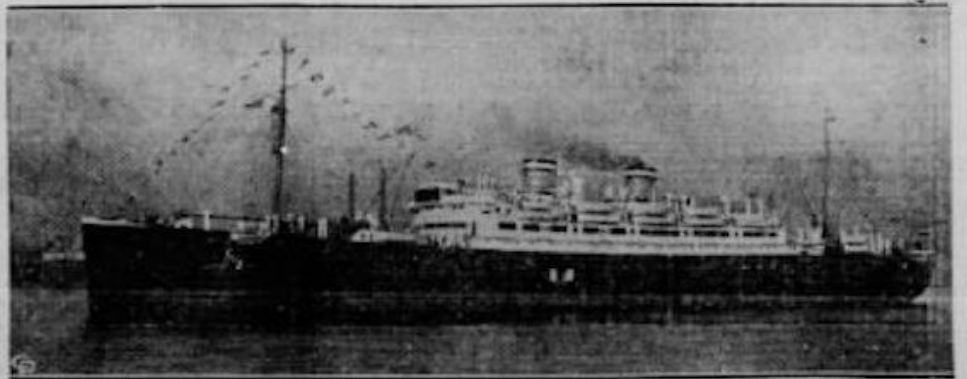
## Uprchlíci z Německa a Rakouska

- Další uprchlickou vlnu přinesl nástup nacismu v Německu v roce 1933
- Do roku 1938 odešlo do exilu 150 000 německých Židů z celkového počtu půl milionu, který zde žil v době nástupu nacismu
- Pomoc židovským uprchlíků z Německa a Rakouska měla v roce 1938 **přinést konference ve Evianu** – bez výsledku



sky told in San Francisco, is an "injustice to the people of San Francisco." Attorney General Frank Murphy suggests the hardened criminals in an isolated section. Murphy recently visited the "Block," as Alcatraz is generally known, on a tour of federal penal institutions.

## SHIP STEAMS AWAY TO RETURN REFUGEES TO REICH



The St. Louis

Bearing 917 unwanted passengers, Jewish refugees from Germany who were forbidden entry to Cuba, by the government of the island republic, the Hamburg-American liner, St. Louis, is steaming

back from Havana harbor to Germany. The refugees were refused entry into Cuba because they did not hold Cuban consular visas, passports and labor department permits.





- Začátek první migrační etapy po II. světové válce byl spojen s předchozí politikou etnických čistek a genocid.
- **Nově se prosazoval transfer obyvatelstva jako jednostranného nuceného vysídlení.**
- **Cílem rozsáhlých přesunů obyvatelstva, bylo vytvořit homogenní národní státy.**
- V prvních poválečných desetiletích migraci v západní Evropě ovlivnila také postupující dekolonizace.

# Změna přístupu k uprchlíkům na mezinárodní úrovni



V roce 1951 byla přijata nová mezinárodní definice uprchlíků (**Úmluva o právním postavení uprchlíků**).

V roce 1967 byly přijaty doplňující **Protokoly o právním postavení uprchlíků**, které rušily původní časové a teritoriální omezení uprchlictví.

V roce 1950 byl zřízen **Úřad vysokého komisaře OSN pro uprchlíky (UNHCR)**.

# Pracovní imigrace do západní Evropy



**SLEZSKÁ  
UNIVERZITA**  
OBCHODNĚ PODNIKATELSKÁ  
FAKULTA V KARVINĚ

- Další fáze první etapy přistěhovalectví v západní Evropě charakterizuje podpora pracovní migrace.
- Přistěhovalci z Turecka, ze severní Afriky i z jižní Evropy nahrazovali chybějící pracovní síly v dělnických profesích.
- Zahraniční pracovníci byli přijímáni jako „gastarbeiteri“ („hostující dělníci“) a jejich pobyt v zemi měl být pouze dočasný-

# Dopady hospodářské krize



**SLEZSKÁ  
UNIVERZITA**  
OBCHODNĚ PODNIKATELSKÁ  
FAKULTA V KARVINĚ

- V důsledku nástupu nové hospodářské krize v západních zemích v 70. letech začala být omezována dosavadní otevřenost vůči pracovní imigraci
- I v souvislosti s měnící se hospodářskou situací se měnila také struktura imigrantů – novým rysem větší počet rodin.

## Migrační vývoj po roce 1989



SLEZSKÁ  
UNIVERZITA  
OBCHODNĚ PODNIKATELSKÁ  
FAKULTA V KARVINĚ

Novou etapu charakterizuje **rozšíření počtu přijímajících zemí a výraznější podíl uprchlíků i nelegálních emigrantů.**

V cílové státy imigrace se od 90. let postupně začaly měnit tradiční vystěhovalecké státy (Španělsko, Řecko), i země bývalého východního bloku.

Války na Balkáně, v Čečensku či v Iráku byly příčinou prudkého nárůstu uprchlíků,

# Shrnutí

- Nový charakter získala migrace v 19. století po nástupu modernizace, která zahrnovala populační růst, industrializaci.
- Po I. světové válce se v reakci na konkrétní uprchlické vlny stala **azylová politika předmětem mezinárodního práva**. Přijímání uprchlíků z Německa naráželo na **růst restriktivních tendencí** v migrační politice.
- V souvislosti s nuceným přesídlováním obyvatelstva po II. válce došlo ke změnám v mezinárodní politice vůči uprchlíkům. Byla přijata **Úmluva o právním postavení uprchlíků**.
- Migrační vývoj v **60. letech** charakterizovala **poptávka pro pracovních silách** ze zahraničí.
- v **70. a 80. letech** byla charakterizována **dopady hospodářské krize** a omezováním pracovní migrace.
- **Od konce 80. let** začali imigranti mířit i do tradičně vystěhovaleckých evropských zemí a **zvýšil se počet žadatelů o azyl**.