

ŠKOLENÍ STUDENTŮ 1. ROČNÍKU

POŽÁRNÍ OCHRANA
A
BEZPEČNOST A OCHRANA ZDRAVÍ PŘI PRÁCI



**SLEZSKÁ
UNIVERZITA**

OBCHODNĚ PODNIKATELSKÁ
FAKULTA V KARVINĚ

Ing. Dagmar Kloknerová
kloknerova@opf.slu.cz
září 2022

Předmět BOZP a PO

je uveden ve fakultních předmětech pod zkratkou **OPFBOPF**.

(dle platného Studijního a zkušebního řádu jsou studenti povinni zapisovat předměty sami – čl. 15 „Zápis předmětů“)



Pokud si jej zapomenete, případně nestihnete zapsat,
informujte se na adrese valentiny@opf.slu.cz

Pro studenty se školení zabezpečuje v rozsahu školení zaměstnanců.

Podle platných zákonů jsou nově přijatí studenti povinni seznámit se s předpisy, které se týkají požární ochrany (zkratka PO) a bezpečnosti a ochrany zdraví při práci (BOZP)



Zdroj informací:

Studijní materiály kurzu „OPF:OPFBOPF Úvodní školení BOZP a PO“ formou [interaktivní osnovy](#), která obsahuje text základního školení, studijní materiály, odkazy na legislativu a zejména **TEST – nutné splnit pro udělení zápočtu** (min. úspěšnost 60%, test lze opakovat).

K dispozici jsou soubory a odkazy na předpisy:

- Vstupní školení BOZP a PO pro studenty
- Směrnice rektora č. 20/2018 a č. 1/2015

Pozn.: Interaktivní osnova (i jiných kurzů) je přístupná po přihlášení do IS SU pomocí dlaždice „Student“

Náhled z IS SU – dlaždice „Student“



**SLEZSKÁ
UNIVERZITA**
OBCHODNĚ PODNIKATELSKÁ
FAKULTA V KARVINĚ

iS > Student #

Student

STUDENT / MOJE PŘEDMĚTY ZAČÁTEK SEMESTRU

iS vyhledat v ISU

Moje předměty

- EVSBP LAW Právo
- EVSBPZMI Obecná ekonomie I.
- INMBPKVM Kvantitativní metody
- INMBPZIE Informatika pro ekonomy I
- OPFBOPF Úvodní školení BOZP a PO**

vručující
D. Kloknerová
SEMINÁŘ
OPFBOPF/1, Odhlásit/přihlásit jinou

Diskusní fórum Studijní materiály

Interaktivní osnova

• Zrušit z registrace/zápisu • Seminární skupiny • Posky

iS > Student > Úvodní školení BOZP a PO #

Interaktivní osnova

Ing. Dagmar Kloknerová
Úvodní školení BOZP a PO

INFO

Po prostudování vložených materiálů absolvujete **odpovědník** (hranice úspěšnosti 60%) pro dosažení zápočtu v kurzu.

Pozn.: odpovědník čili elektronický test (viz dole).

Základní informace čerpejte z prezentace pro úvodní týden studia:

- Prezentace BOZP a PO (AR [redacted])**
Prezentace z oblasti bezpečnosti a ochrany práce (BOZP) a požární ochrany (PO) pro studenty v úvodním týdnu v akademickém roce 2021/22. (MS-PowerPoint)

Podrobnější zásady v oblasti bezpečnosti a ochrany prostudujte v materiálu vstupního školení pro studenty:

- Vstupní školení BOZP a PO pro studenty**
Vstupní školení o bezpečnosti a ochraně zdraví při práci, o požární ochraně pro studenty. (MS-Word)

Ostatní materiály včetně směrnic univerzity naleznete v následující složce:

- Díličí materiály**
Složka díličích materiálů. Souhrnné strukturované informace viz interaktivní osnova kurzu.

Úvodní
Operace
Studij

- 1. Každý je povinen počínat si tak, aby nezavdal příčinu ke vzniku požáru a aby přispěl podle svých sil k řádnému plnění úkolů v PO, zejména poskytnutím potřebné osobní a věcné pomoci.**
- 2. Každý, kdo zpozoruje požár, který sám nemůže uhasit, je povinen ihned vyhlásit poplach v souladu s vyvěšenými požárními poplachovými směrnicemi, které jsou vyvěšeny ve všech objektech SU a oznámit to tak, aby hasiči mohli zasáhnout co nejdříve.**



Směrnice rektora č. 20/2018 o zajištění požární ochrany na SU



Čl. 6 – povinnosti studentů

- **počínat si při práci a studiu tak, aby nezapříčinili vznik požáru, zejména při používání tepelných, elektrických, plynových a jiných spotřebičů a komínů, při skladování a používání hořlavých nebo požárně nebezpečných látek, manipulaci s nimi nebo s otevřeným ohněm či jiným zdrojem zapálení; dodržovat předpisy a pokyny k zajištění požární ochrany**
- **účastnit se školení o požární ochraně**
- **oznamovat** nejbližšímu zaměstnanci univerzity **závady**, které by mohly ohrozit požární bezpečnost a podle svých možností se účastnit na jejich odstraňování
- **udržovat volný přístup k rozvodným zařízením** elektrické energie, vody, plynu a volné únikové cesty
- **při zpozorování požáru** provést nutná opatření pro záchranu ohrožených osob, **požár uhasit nebo provést nutná opatření k zamezení jeho šíření**; není-li to možné, bezodkladně to ohlásit způsobem stanoveným požárními poplachovými směrnicemi, případně **zabezpečit jeho ohlášení** a na výzvu velitele zásahu, velitele jednotky požární ochrany nebo obce poskytovat osobní a věcnou pomoc

Studenti nesmí



- provádět činnosti, které mohou vést ke vzniku požáru
- kouřit a manipulovat s otevřeným ohněm ve všech objektech
- poškozovat nebo zneužívat hasicí přístroje nebo jiné věcné prostředky požární ochrany
- používat vlastní spotřebiče (mimo přenosnou audiotechniku, výjimku může tvořit ustanovení kolejního řádu)
- vědomě bezdůvodně přivolat jednotku požární ochrany nebo zneužít linku tísňového volání

Požární poplachové směrnice



**SLEZSKÁ
UNIVERZITA**
OBCHODNĚ PODNIKATELSKÁ
FAKULTA V KARVINĚ



**SLEZSKÁ
UNIVERZITA**
OBCHODNĚ PODNIKATELSKÁ
FAKULTA V KARVINĚ

POŽÁRNÍ POPLACHOVÉ SMĚRNICE

pro objekty na Univerzitním nám. 1934/3 v Karvině

Požární poplachové směrnice jsou zpracovány v souladu s požadavky zákona č. 133/1985 Sb., o požární ochraně, ve znění pozdějších předpisů a § 32 vyhl. č. 246/2001 Sb. o stanovení podmínek požární bezpečnosti a výkonu státního požárního dozoru, ve znění pozdějších předpisů. Požární poplachové směrnice vymezují činnosti zaměstnanců, popřípadě dalších osob při vzniku požáru.

I. Povinnosti pracovníků a studentů, kteří zpozorují požár

- neprodleně požár uhasit s využitím všech dostupných basebních prostředků. Nem-li možno požár uhasit, zajistit okamžitě vyhlášení požárního poplach a přivolání hasičů.

Při telefonickém volání uvést operačnímu středisku:

- *kde hoří (pokud se neobstalo na jiném místě, než ze kterého voláte, uvěďte tuto skutečnost)*
 - *co hoří a potencionální nebezpečí (např. nebezpečí výbuchu, nebezpečné látky apod.)*
 - *číslo telefonu nejbližšího vstupu*
 - *nezavíšajte, dokud Vás k tomu operátor nevyzve*
 - *vyčkat na zpětný dotaz*
- obkličt každý i zlikvidovaný požár na operačním středisku hasičů.

2. Způsob vyhlášení požárního poplachu:

Systémem Elektrické požární signalizace, Evakuačním rozhlášením pro velký sál (AULA)

a voláním **HOŘÍ**

3. Povinnosti všech pracovníků, studentů a členů preventivních požárních hlídek po vyhlášení požárního poplachu:


- soustředit se v prostoru předpokládaného zásahu a řídit se pokyny a příkazy vedoucího evakuace, není-li přítomen tak velitele preventivní požární hlídky. Po příjezdu hasičů přehlířá vedení velitel zásahu jednotky hasičského záchranného sboru.

4. Povinnosti všech pracovníků a studentů po vyhlášení požárního poplachu:

- řídit se pokyny velitele zásahu. Velitelem zásahu je velitel preventivní požární hlídky a po příjezdu hasičů velitel hasičů
- na příkaz velitele zásahu pomáhat při evakuaci osob a materiálů
- pokud nehrozí bezprostřední nebezpečí a velitel zásahu nepožaduje výpomoc, pokračovat v plnění pracovních úkolů na svých pracovištích

5. Seznam důležitých telefonických čísel

Hasičský záchranný sbor Moravskoslezského kraje	150
Jednotné evropské číslo tísňového volání	112
Policie ČR	158
Záchranná služba	155
Elektrárna	800 850 860
Vodárna	800 292 300
Innoxy - Plynárna	1239
Referent PO SÚT	603 520 805
Tajemník fakulty	596 398 225
Správce objektů	606 725 478


Digitálně podepsal
Doc. Ing. Pavel
Tuleja, Ph. D.
Datum: 2022.06.25
16:05:16+0200

doc. Ing. Pavel Tuleja, Ph.D.
rektor

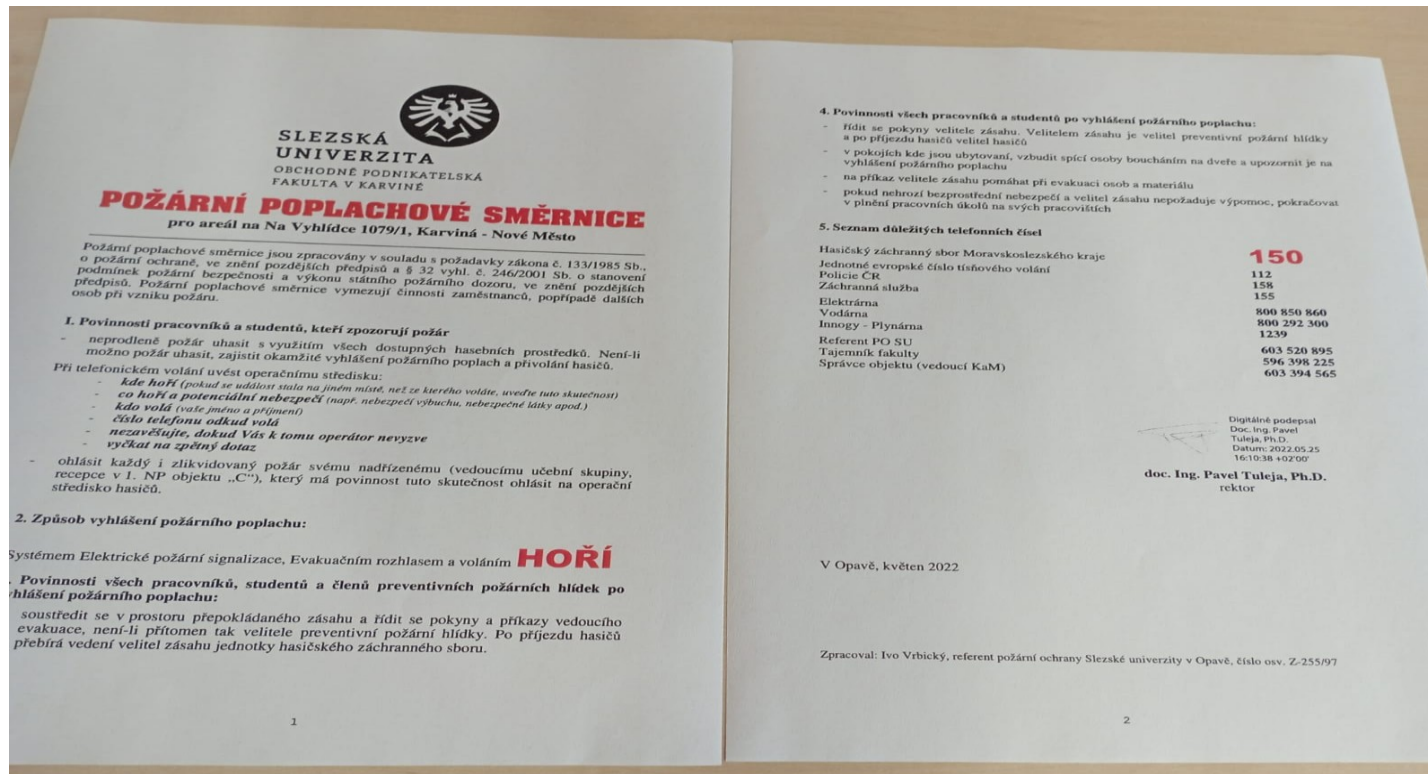
V Opavě, květen 2022

Zpracoval: Ivo Vihlíček, zářecník požární ochrany Šleské univerzity v Opavě, číslo rev. Z-256AF

Požární poplachové směrnice



**SLEZSKÁ
UNIVERZITA**
OBCHODNĚ PODNIKATELSKÁ
FAKULTA V KARVINĚ



ÚNIKOVÝ PLÁN

BEZPEČNOSTNÍ POKYNY

POŽÁR

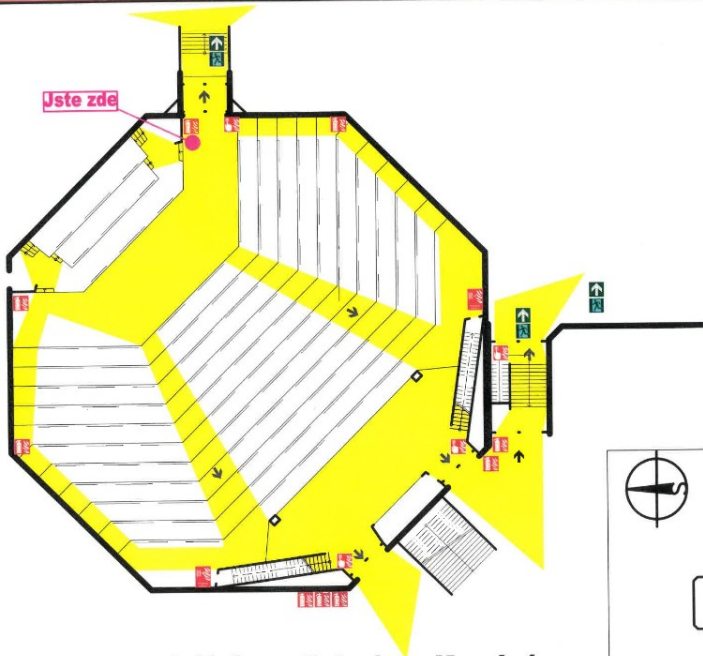
- Sběratelé štětce poříditho popelnicu
- Volajte 150 popř. 112
- Sběhite své jméno a místo volání
- Zachte oheň a dym (SIGZAMKREZTE)
- Postupujte podle pokynů hasičů

EVAKUACE

- Vypněte elektrické přístroje
- Postupujte podle pokynů hasičů
- Sběhite své jméno a místo volání
- Oheň se na obmáknutí mimo budovu
- Oheň se na obmáknutí mimo budovu
- Oheň se na obmáknutí mimo budovu

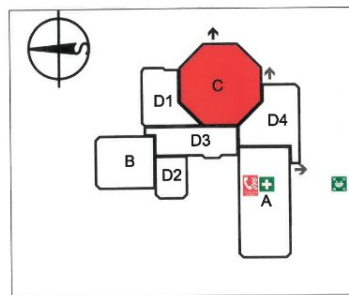
LEGENDA

-  Zde se nacházíte
-  Ochranné zóny
-  Nouzový výhled ze zeměpisného území
-  Ohrožení požárem
-  První pomoc
-  Sběratelé štětce
-  Hasičský přístroj
-  Požární hadice
-  Hlídek požárního popelnicu
-  Schodiště



Velký sál, Univerztní nám., Karviná
1. nadzemní podlaží - objekt "C"

Zhotovitel: Ivo Vrbický (Z-25597)
Datum vyhotovení: 9/2015
Číslo revize: 1



1. Práškový hasicí přístroj

Je označován jako univerzální, protože je vhodný téměř na všechny druhy požárů i pro hašení požárů elektrických zařízení pod napětím do 1000 V.



2. Sněhový hasicí přístroj

Používá se na hašení elektrických zařízení všeho druhu a kapalných látek hořících plamenem. Nelze jej použít k hašení volně ložených látek, které by mohl proud plynu rozvířit.



3. Vodní hasicí přístroj

Vhodný k hašení žhnoucích pevných látek – dřevo, papír, plast. hmoty, pryž, uhlí, sláma, aj. **Nevhodný – na hořlavé kapaliny, barvy, dehet, tuky. Nehasit zařízení pod elektrickým napětím. – na OPF nepoužíváme**



Směrnice rektora č. 1/2015 pro zajištění BOZP



Student, který poruší ustanovení této směrnice, nebo ustanovení právních předpisů týkajících se BOZP, naplňuje svým jednáním podstatu závažného porušení povinností, vyplývajících z právních předpisů vztahujících se ke studiu dle souvisejících ustanovení disciplinárního řádu.

Čl. 7 - Povinnosti studentů



- **Dbát o svou vlastní bezpečnost, o své zdraví i o bezpečnost a zdraví fyzických osob, kterých se bezprostředně dotýká jeho jednání studenta.**
- **Dodržovat právní a ostatní předpisy k zajištění bezpečnosti práce, bezpečnosti technických zařízení a ochrany zdraví při práci, dodržovat ostatní předpisy a pokyny, zásady bezpečného chování na pracovišti a stanovené pracovní postupy, s nimiž byl řádně seznámen.**



- **Nepožívat alkoholické nápoje a nezneužívat jiné návykové látky** na pracovištích univerzity a nenastupovat pod jejich vlivem do studia.
- **Oznamovat** svému pedagogovi popř. jinému zaměstnanci univerzity nedostatky a **závady, které by mohly ohrozit životy** a zdraví osob a podle svých možností účastnit se na jejich odstraňování.
- **Podrobit se vyšetření**, které provádí příslušný orgán státní správy, popř. příslušný vedoucí zaměstnanec, aby zjistili, **zda student není pod vlivem alkoholu nebo jiných návykových látek**.
- **Student odpovídá za škodu, kterou způsobil univerzitě zaviněným porušením povinností** při plnění studijních úkolů nebo v přímé souvislosti s ním.
- **Nahlásit** příslušnému vedoucímu pracoviště každý **úraz** ke kterému došlo v době plnění úkolů.



Opatření



SLEZSKÁ
UNIVERZITA
OBCHODNĚ PODNIKATELSKÁ
FAKULTA V KARVÍNĚ

Opatření k ochraně před škodami působenými tabákovými výrobky, alkoholem a jinými návykovými látkami



V návaznosti na legislativní předpisy o opatřeních k ochraně před škodami působenými tabákovými výrobky, alkoholem a jinými návykovými látkami a o změně souvisejících zákonů, v platném znění se **zakazuje kouřit ve všech objektech a uzavřených prostorách, které jsou v užívání a majetku univerzity.**

Nedodržuje-li osoba zákaz kouření na výše uvedených místech, a to ani po výzvě provozovatele (rektor, pověřená osoba, správce objektu, referent BOZP popř. příslušný vedoucí zaměstnanec), aby v tomto jednání nepokračovala nebo prostor opustila, je provozovatel oprávněn požádat obecní policii, nebo PČR o zákrok směřující k dodržení zákazu.

Zaměstnanec (student), který poruší ustanovení této přílohy směrnice nebo ustanovení právních předpisů týkajících se BOZP, naplňuje svým jednáním podstatu závažného porušení povinnosti vyplývající z právních předpisů vztahujících se k vykonávané práci (studiu) dle souvisejících ustanovení zákoníku práce a příslušného disciplinárního řádu.

Zdroj: příloha č. 10 SR 1/2015

Test formou ODPOVĚDNÍKu v IS SU ověření znalostí

- Úspěšný může být ten student, který získá **min. 60 % (bodů)**
- Odpovědník lze opakovat
- Spuštěný pokus nemá časové omezení
- Odpovědník je **časově nenáročný** - lze zvládnout v řádu několika málo minut.



ODPOVĚDNÍKu v IS SU



**SLEZSKÁ
UNIVERZITA**
OBCHODNĚ PODNIKATELSKÁ
FAKULTA V KARVINĚ

Povinný test BOZP a PO

OPF: OPFBOPF Úvodní školení BOZP a PO (zima 2020) [jiné předměty](#)

PARAMETRY ODPOVĚDNÍKU

10 BODOVANÝCH OTÁZEK	+10 <i>správně</i>	0 <i>nezodpovězeno</i>	0 <i>špatně</i>	Méně ▲
Základní informace	počet otázek: 10 čas: bez omezení			
Lze spustit	nemáte oprávnění ?			
Výsledky	naleznete v poznámkovém bloku pouze jeden nejlepší výsledek			
Prohlídka odpovědí	není přístupná			
Popis odpovědníku	/el/opf/zima2020/OPFBOPF/odp/tb/Povinný_test_BOZP_a_PO.qdesc			
Průchody	odpovídat lze znovu			

OMEZENÍ PRÁV A ČASŮ

1 OMEZENÍ	Více ▼
------------------	------------------------

ORGANIZAČNÍ POKYNY

Na začátku školního roku musíte úspěšně absolvovat test z bezpečnosti a ochrany zdraví při práci. V testu je nutné zodpovědět minimálně 60% otázek správně. Otázky se týkají oblasti, ke které v kurzu naleznete nezbytnou legislativu, studijní materiály a odkazy.

O úspěšném absolvování

NOVÝ ODPOVĚDNÍK A HODNOCENÍ

Spustit nový odpovědník

1. V případě požáru, mimořádných událostí, živelných pohrom je student **POVINEN**:

- a) poskytnout přiměřenou osobní a věcnou pomoc, nevystaví-li se tím vážnému nebezpečí nebo ohrožení sebe nebo osoby blízké
- b) informuje nadřízeného a nečiní žádné úkony
- c) bere nohy na ramena

2. Studenti nesmí:

- a) provádět činnosti, které mohou vést ke vzniku požáru,
- b) poškozovat nebo zneužívat hasicí přístroje nebo jiné věcné prostředky požární ochrany
- c) používat vlastní spotřebiče (mimo přenosnou audiotechniku, výjimku může tvořit ustanovení kolejniho řádu)

3. Které úrazy považujeme za pracovní:

- a) úrazy vzniklé při plnění pracovních úkolů nebo v přímé souvislosti s nimi
- b) všechny úrazy vzniklé pouze na pracovišti
- c) všechny úrazy vzniklé v prostorách organizace

4. Kouřit na pracovišti, ve škole nebo ve školském zařízení se smí:

- a) kdekoliv
- b) nesmí v žádném případě
- c) pouze ve vyhrazených prostorách

OZNAČENÍ



**SLEZSKÁ
UNIVERZITA**
OBCHODNĚ PODNIKATELSKÁ
FAKULTA V KARVINĚ



5. Každý úraz na pracovišti:

- a) se musí ohlásit
- b) se musí neprodleně ohlásit a zapsat do knihy úrazů
- c) se nemusí ohlásit, stačí je pouze ošetřit

6. Vlastní elektrické a tepelné spotřebiče (např. varné konvice, fény, apod.) se používají:

- a) podle potřeby
- b) po schválení státním požárním dozorem
- c) jen se svolením ubytovatele a zaměstnavatele a na vyhrazených místech

7. Povinnost řádné vstupní instruktáže se vztahuje v BOZP:

- a) na zaměstnance převedené z jiného pracoviště
- b) jen na zaměstnance nově přijaté do organizace, učně, žáky a na studenty přicházející do praxe a brigádníky
- c) pouze na vedoucí zaměstnance

8. Kdo zodpovídá za plnění úkolů v péči BOZP a pořádek na pracovišti:

- a) zaměstnanci školy
- b) vedoucí zaměstnanci na všech stupních řízení
- c) bezpečnostní technik

9. Vodní hasící přístroj je vhodný k hašení:

- a) tuhých organických látek hořících plamenem nebo žhnutím, v uzavřených prostorách
- b) lehkých a alkalických kovů
- c) elektrického zařízení pod napětím

10. Únikové cesty na pracovišti :

- a) trvale volné
- b) mohou být dočasně zatarasené
- c) nemusí být volné





**Děkuji Vám za spolupráci.
Přeji Vám úspěšný vstup
do akademického roku 2022/2023**



ve zdraví, bez úrazů a nežádoucích událostí.
