

Teoretické aspekty migrace



**SLEZSKÁ
UNIVERZITA**
OBCHODNĚ PODNIKATELSKÁ
FAKULTA V KARVINĚ

Migrace



- Lze ji definovat jako stěhování jednotlivců i skupin z jedné oblasti do druhé, které může mít dlouhodobý, krátkodobý, trvalý či opakovaný ráz.
- V rámci migraci rozlišujeme **imigraci** (přistěhování) a **emigraci** (vystěhování). Politicky motivovaná emigrace je označována jako **exil**.



Základní pojmy

- **Migranti** (stěhující se osoby)
- **Uprchlíci** (nedobrovolně migrující osoby)

Podrobněji Studijní opora, s. 24

- Termín migrant není součástí mezinárodního práva. Podle definice OSN je migrantem každý, kdo žije mimo zemi svého původu déle, než rok.
- Uprchlík může být definován na základě Úmluvy o právním postavení uprchlíků z roku 1951 jako osoba, nacházející se mimo svou vlast kvůli obavám z možného pronásledování.

Terminologie podle české legislativy



- Česká legislativa užívá pojem **cizinec**, definovaný Zákonem č. 326/1999 Sb. o pobytu cizinců na území ČR jako *„fyzická osoba, která není státním občanem ČR a to včetně občanů Evropské unie.“*
- V případě uprchlíků používá český právní řád termíny **„žadatel o mezinárodní ochranu (azyl)“** a **„azylant“**

Národnostní či etnická menšina

Lze rozlišovat různé typy etnických či národnostních menšin. Menšina může být definována také na základě státního občanství (objektivní kritérium) a národnosti (zpravidla subjektivní kritérium).

V případě ČR je národnostní menšina definována na základě Zákona č. 273/2001 Sb. o právech příslušníků národnostních menšin jako společenství občanů ČR odlišujících se společným etnickým původem, jazykem či kulturou a chtějí být za národnostní menšinu považováni.

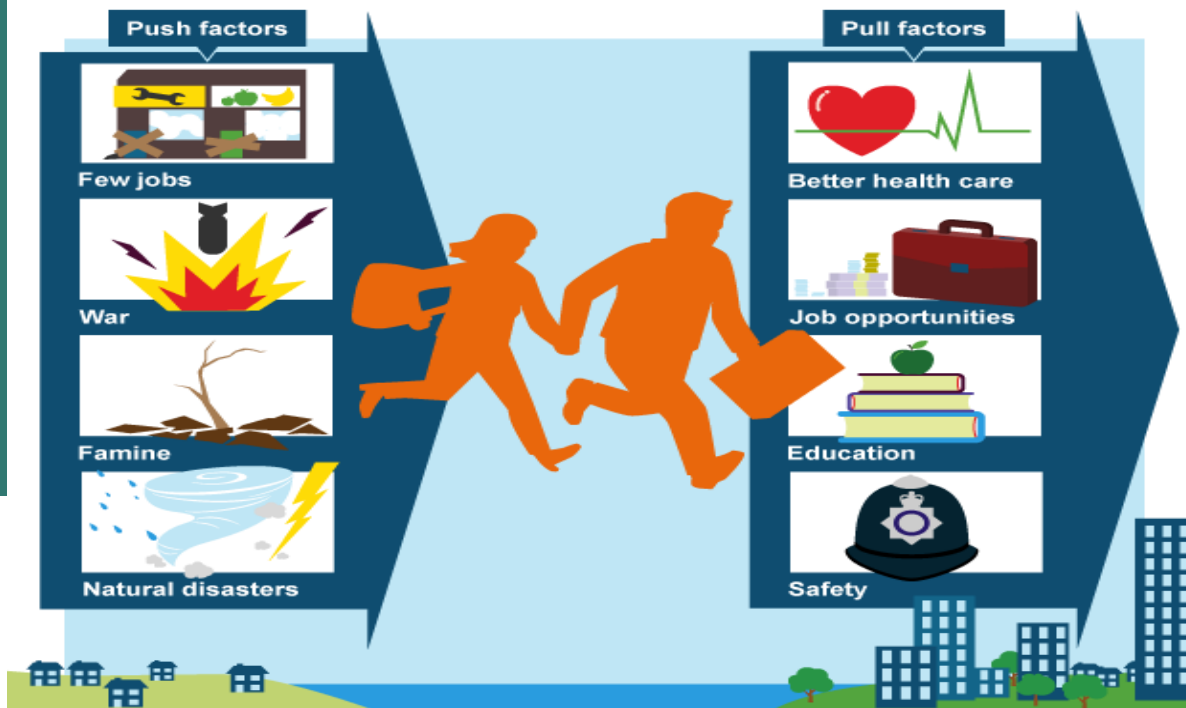


Teorie migrace

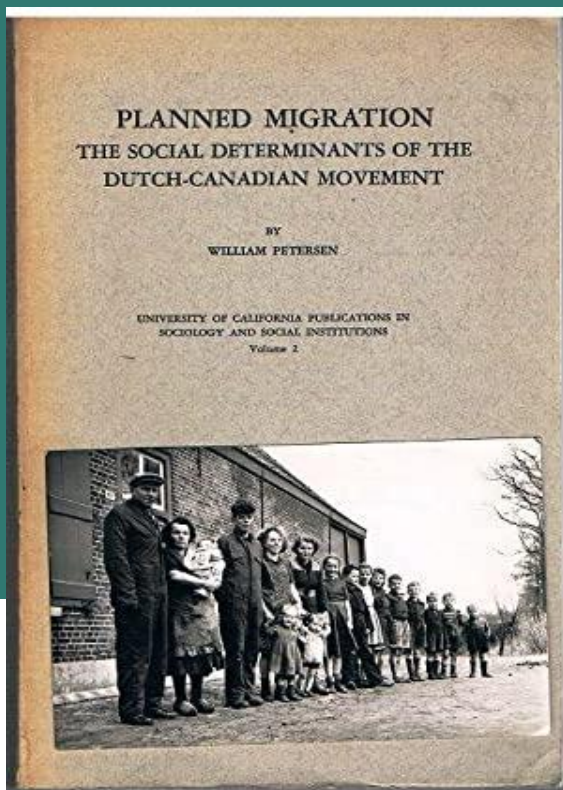
Podrobněji Studijní opora, s. 26-28.

Za autora první teorie migrace je považován německý geograf Ernst Georg Ravenstein (80. léta 19. století)

- **teorie „push“ a „pull“ faktorů.** Zkoumá důvody, jež migranty nutí k odchodu z místa původu (push faktory) a důvody, které je naopak do míst nového pobytu přitahují (pull faktory)



Typy migrace (podle Williama Petersena)



- **Primitivní** – migrace vyvolaná přírodními podmínkami
- **Násilná** – násilná deportace
- **Vynucená** – migrace způsobená podmínkami, jež migranty nutí odejít do jiné země
- **Dobrovolná** – migrace jednotlivců nebo skupin z vlastního rozhodnutí, většinou jde o pracovní migraci
- **Masová** – nejde o vynucenou migraci, ale nevzniká na základě svobodného rozhodnutí jednotlivce

Migrační a imigrační politika



- Migrační politika je *„soubor zákonů, nařízení a praktik týkajících se pohybu mezinárodních migrantů přes státní hranice a jejich pobytu na území cílové země“*.
- Její součástí je **imigrační politika**, která se zaměřuje na regulaci vstupu a pobytu imigrantů

Integrační politika



SLEZSKÁ
UNIVERZITA
OBCHODNĚ PODNIKATELSKÁ
FAKULTA V KARVINĚ

Integrační politika představuje soubor zákonů a opatření, jež mají za cíl podpořit začlenění imigrantů do většinové společnosti.

Podrobněji viz Studijní opora, s. 29-30.

Modely integrace imigrantů



- **Etnicko-exkluzivistický** – nepředpokládá možnost začlenění, je aplikovaný převážně v případě dočasně přítomných zahraničních pracovníků.
- **Asimilační** – očekává plné přijetí hodnot a kulturních vzorců majority.
- **Multikulturní** – uznává právo na zachování kulturních odlišností přistěhovalců.

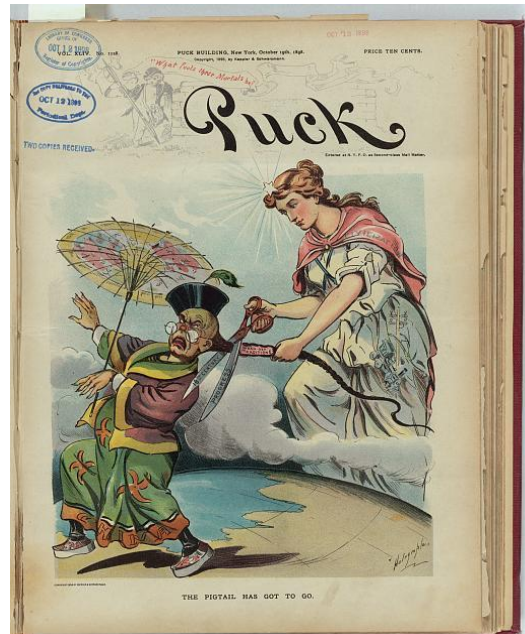
Modely integrace



Etnicko-exkluzivistický model
(pracovní migranti v západní
Evropě)



Multikulturní model (Řečtí
uprchlíci v Československu)



Asimilační model (migrace do USA
– „tavící kotlík“)

Dimenze integrace imigrantů



- **Strukturální** – poskytnutí základních práv a přístup k hlavním společenským institucím jako trh práce či sociální systém.
- **Kulturní** – osvojení si základních kulturních dovedností a zvyklostí majoritní společnosti.
- **Interaktivní** – začlenění cizinců do sociálních vztahů a sítí přijímající komunity.
- **Identifikační** – subjektivní identifikací s většinovou společností

Integrační indikátory

Začleňování migrantů do většinové společnosti lze na jednotlivých úrovních měřit tzv. integračními indikátory

- Míra nezaměstnanosti, využívání sociálních dávek, výše příjmů, kvalita bydlení, úroveň vzdělanost (socioekonomická oblast)
- Podmínky pro slučování rodin, politická práva, zapojení do politického systému (politicko-právní sféra)
- Demografické chování, znalost jazyka většinové populace, míra kriminality apod. (kulturní sféra)
- Četnost smíšených manželství (identifikační oblast)

Faktory působící na úspěšnost integrace

Na straně imigrantů:

- Vztah k domovské zemi a ke krajanům
- Výrazná orientace na rodinu
- Odlišná morálka ve srovnání s většinovou populací
- Slabé právní povědomí
- Neznalost kultury hostitelské země

Na straně hostitelské společnosti:

- Zkušenost s kulturní odlišností
- Vliv kulturních stereotypů či přímo xenofobních přístupů
- Míra důvěry ve společnosti
- Ekonomická a sociální situace

Shrnutí



SLEZSKÁ
UNIVERZITA
OBCHODNĚ PODNIKATELSKÁ
FAKULTA V KARVINĚ

Termín migrant, který obecně označuje stěhující se osobu, nemá oporu v mezinárodním právu. Jinak je tomu v případě označení cizinec a uprchlík, které jsou definovány v českém a mezinárodním právu.

Samotným procesem migrace se v jednotlivých státech zabývají **migrační politiky**.

Svébytné postavení ve vztahu k migrantům má **integrační politika**, jejímž cílem je podpořit jejich začlenění do většinové společnosti.

Integrace imigrantů se dále rozvíjí na čtyřech úrovních (strukturální, kulturní, interaktivní, identifikační).