

Nauka o podniku - Úvod do problematiky



**SILESIA
UNIVERSITY**
SCHOOL OF BUSINESS
ADMINISTRATION IN KARVINA



Vývoj Apple od malého start-upu po jednoho z největších technologických gigantů na světě.

For all the people who spent
money on Apple

[Apple short](#)

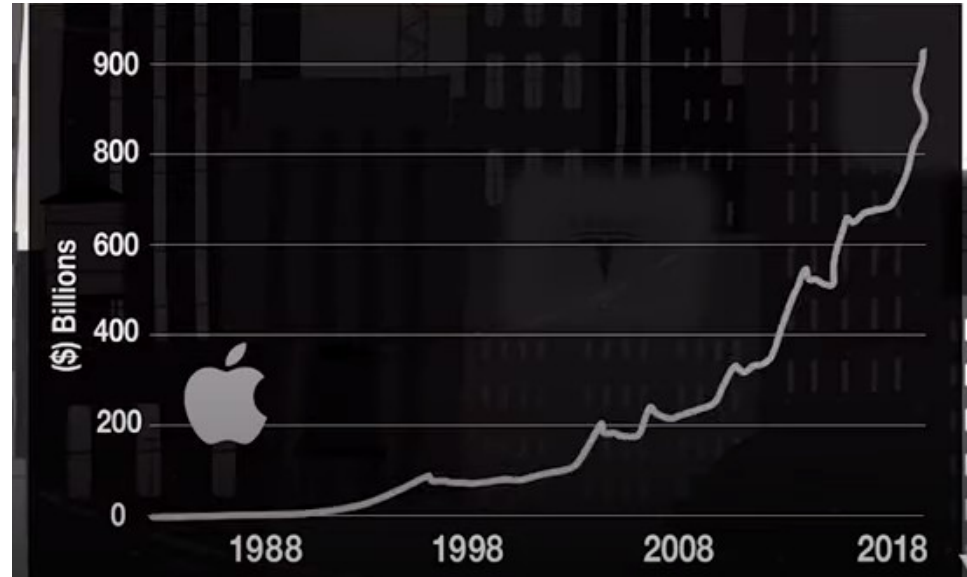
[Apple long](#)





ŽIVOTNÍ CYKLUS PODNIKU A JEHO FÁZE

- souvisí s vývojem okolí podniku
- podnik jimi obvykle během své existence prochází:
 - založení
 - růst
 - stabilizace
 - krize (a případná sanace)
 - zánik





ZALOŽENÍ

- Ve fázi vzniku většina společností přistupuje k nenápadné, neagresivní strategii, jejímž hlavním cílem je přežít a dostat se do další fáze, kterou je fáze růstu.
- V této fázi jsou obvykle marketingové nástroje využívány opatrně, vzhledem k tomu, že na ně firmám nezůstávají peníze.
- Možnost využít agresivní, růstovou strategii a vybojovat si tržní podíl.

RŮST

- Fáze růstu je spojena s vysokými marketingovými náklady zaměřenými na podporu prodeje a často agresivní cenovou politikou.
- V této fázi by měla firma dělat aktivní kroky k udržení přiměřeného růstu a ustanovit organizační strukturu.
- Pro tuto fázi je zcela zásadní přehledné a stabilní cash-flow a investice do rozvoje podnikání.



STABILIZACE – FÁZE ZRALOSTI

- podnik má vzhledem k trhu optimální velikost, dostatek zákazníků a tvoří zisk.
- Firma by také měla přistoupit k automatizaci a zefektivnění svých procesů, věnovat přiměřené finanční prostředky marketingu a objevovat nové příležitosti.

KRIZE



- Předmět podnikání je stále složitější
- Pokud tato fáze trvá příliš dlouho, je nezbytné přijmout soubor opatření, jejichž cílem je ozdravení a obnova finanční výkonnosti a prosperity firmy.
- Je třeba najít mezeru na trhu, využít své znalosti a know-how a opět si vybudovat své místo na trhu.

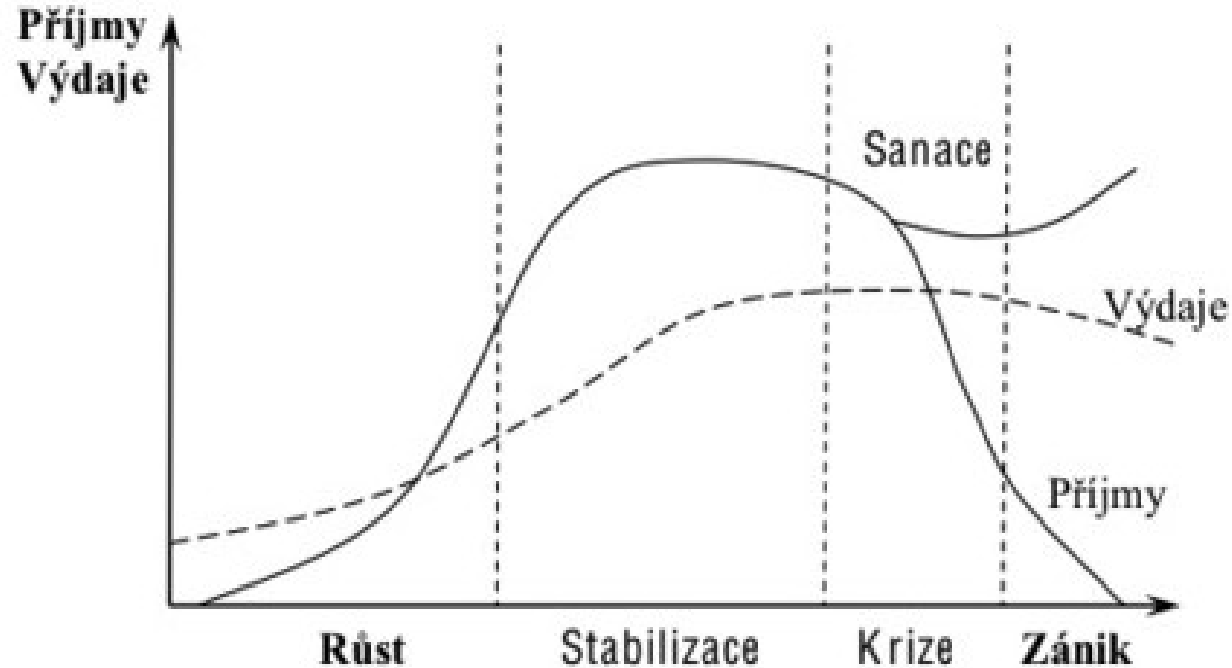


ZÁNİK

- pokud nebyla opatření účinná
- obchodní korporace - vymazání z obchodního rejstříku
- formy zániku:
 - **dobrovolné rozhodnutí o ukončení činnosti**
 - **zrušení obchodní korporace bez likvidace:**
 - fúze, rozdělení podniku, změna právní formy, převod jmění na společníka či přeshraniční přemístění sídla



Životní cyklus podniku



Nauka o podniku - Nákup a řízení zásob

Struktura
přednášky

Nákup

Druhy zásob

Řízení zásob

Plán nákupu

Normy zásob

Měření výkonu v oblasti zásob



**SILESIAN
UNIVERSITY**
SCHOOL OF BUSINESS
ADMINISTRATION IN KARVINA



NÁKUP

- jedna ze základních podnikových funkcí
- realizují jej všechny typy podniků
- zabezpečuje bezporuchový chod výrobních i nevýrobních procesů v podniku
- organizačně zabezpečen nákupním oddělením
- alternativní označení:
 - zásobování
 - opatřování
 - materiálové hospodářství



Fáze nákupního procesu

- iniciace nákupu
- specifikace požadavků (nezbytnost, charakter, rozsah)
- analýza trhu možných dodavatelů
- výběr vhodného dodavatele
- formulace objednávky
- realizace logistických aktivit spojených se vstupem dodávky do podniku
- úhrada dodávky
- hodnocení výkonu dodavatele

ZÁSoby



- oběžný majetek podniku
- výsledek nákupní nebo podnikatelské činnosti
- vždy na sebe vážou finanční prostředky
- Mít či nemít? Lze podnikat bez zásob?



Druhy zásob

I. DRUHOVÉ ČLENĚNÍ ZÁSOb

- **výrobní zásoby:**
 - suroviny, základní materiál, provozní látky, náhradní díly, obaly
 - hmotný majetek, jehož doba spotřeby je kratší než 1 rok
- **zásoby nedokončené výroby**
- **zásoby hotových výrobků**
- **zboží**



II. ČLENĚNÍ ZÁSOb DLE FUNKČNÍCH SLOŽEK

- **běžná zásoba** – k zajištění předpokládané spotřeby v období mezi dvěma dodávkami
- **pojistná zásoba** – k pokrytí případných odchylek v dodávkách nebo ve spotřebě
- **technologická zásoba** – je-li potřeba materiál před výdejem do spotřeby upravit, její výše vyplývá z výrobní technologie

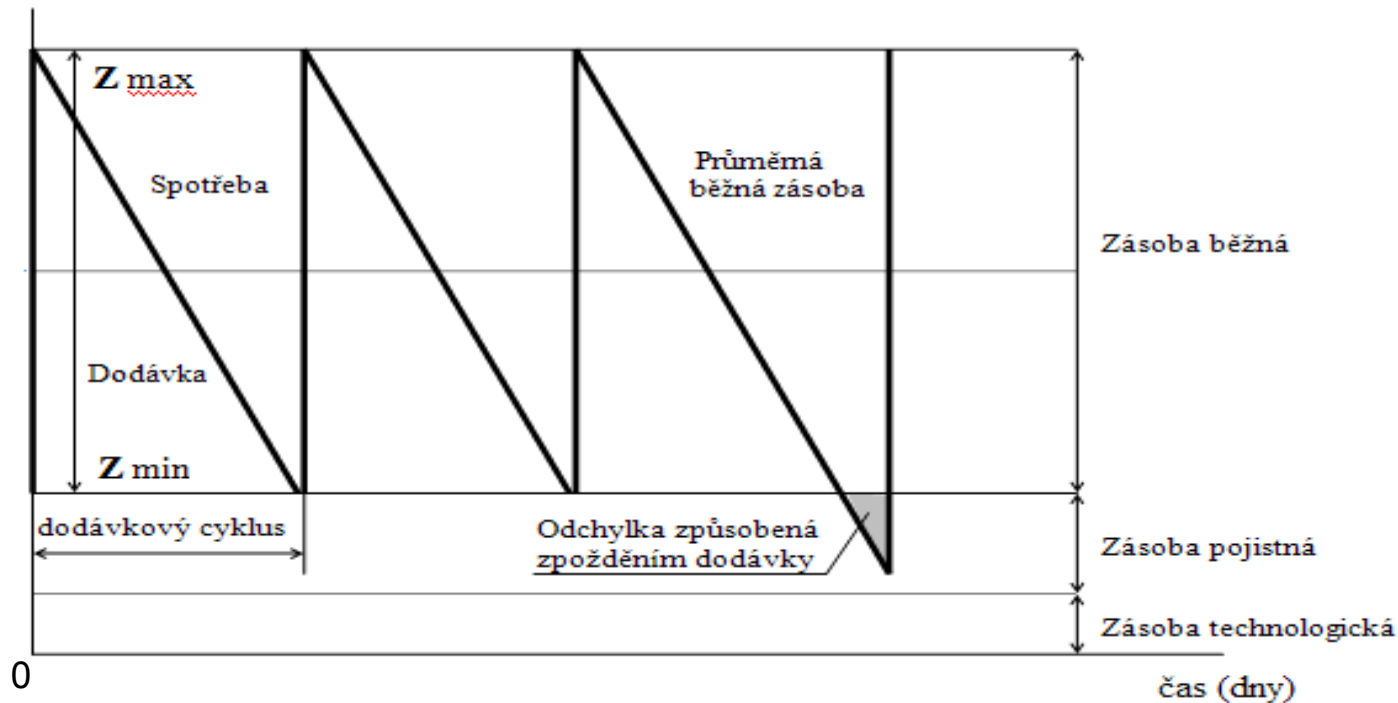


- **sezónní (příležitostná) zásoba** – vyrovnává předpokládané výkyvy v dodávkách nebo ve spotřebě
- **spekulativní zásoba** – k dosažení mimořádného zisku vhodným nákupem
- **havarijní zásoba** – zajišťuje přežití podniku při nepředvídaných událostech

Vývoj stavu zásob v čase

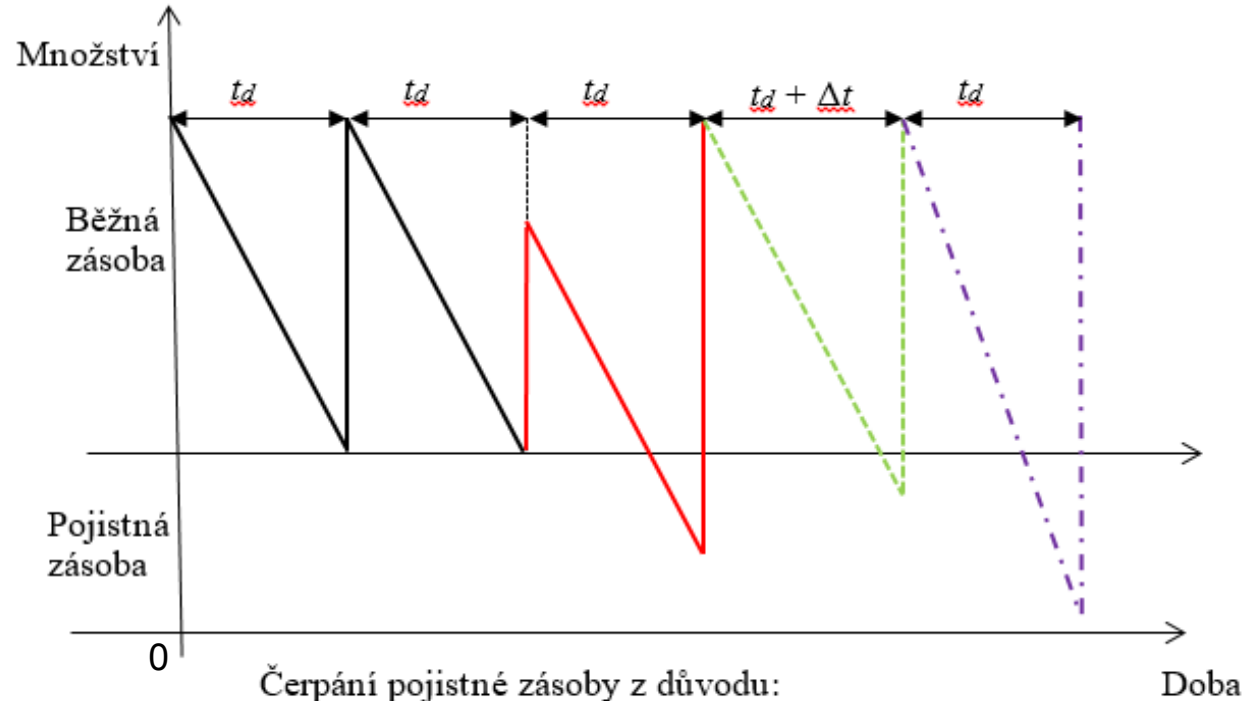


velikost
zásoby (j, Kč)





Čerpání pojistné zásoby



Čerpání pojistné zásoby z důvodu:

- nenaplněné výše dodávky
- - - opožděné dodávky
- · · zvýšené spotřeby



III. ČLENĚNÍ ZÁSOB PODLE KAPACITNÍCH PROPOČTŮ

- **minimální zásoba** – stav zásoby v okamžiku před novou dodávkou
- **maximální zásoba** – nejvyšší stav zásob, kterého je dosaženo v okamžiku nové dodávky
- **okamžitá zásoba:**
 - faktická fyzická zásoba – skutečný stav zásob ve skladu
 - dispoziční zásoba – faktická zásoba zmenšená o již uplatněné požadavky na výdej (zboží připravené k expedici)
 - bilanční zásoba – dispoziční zásoba zvětšená o velikost objednaných, ale doposud neobdržených dodávek zásob (materiál na cestě)



- **průměrná zásoba – ideálně aritmetický průměr denních stavů fyzické zásoby za určité období:**
 - **průměrnou běžnou zásobu Z_b , kterou v případě rovnoměrné spotřeby vypočítáme ze vztahu:**

kde D je velikost dodávky v naturálních jednotkách

- **celkovou průměrnou zásobu Z_c , která je dána jako součet průměrné běžné zásoby a relativně stálých složek zásob**



TVORBA PLÁNU NÁKUPU

- bilanční princip $Zdroje = Potřeba$
- zdroje:
 - počáteční zásoba $Z_{poč}$
 - dodávky D příslušné materiálové položky
- potřeba:
 - celková spotřeba materiálu S_o v daném plánovacím období
 - požadovaná výše zásob na konci sledovaného období Z_{kon}

$$Z_{poč} + D = S_o + Z_{kon}$$



Hotel plánuje nákupní činnost na další měsíc listopad. Za den se průměrně v hotelu spotřebuje 600 l džusu. Džusy jsou uchovávány v lahvích po 0,5 l. Na konci měsíce listopad plánuje hotel mít zásobu 2 500 ks lahví. Na začátku listopadu tato zásoba bude 2 600 ks lahví. Kolik lahví džusu musí hotel na listopad objednat?



Zdroje = Potřeby

$$\begin{aligned} \text{Poč. zásoba} + \text{nákup (dodávka)} &= \text{spotřeba} + \text{konečná zásoba} \\ 2600 + x &= 36\,000 + 2500 \end{aligned}$$

$$\text{Nákup} = 35\,900 \text{ ks}$$

NORMY ZÁSOb

- stanovují, na jak dlouho, v jakém množství a v jaké hodnotě má mít podnik v průměru zásoby
- slouží jako podklad k vyhodnocení toho, zda je skutečná průměrná zásoba na přijatelné úrovni





ČASOVÁ NORMA ZÁSOb CNZ

- udávána dobu ve dnech, kterou je v průměru držena zásoba schopna z hlediska spotřeby pokrýt

$$CNZ = \frac{t_d}{2} + t_p + t_t$$

kde

t_d ... délka dodávkového cyklu [dny]

t_t ... doba, po kterou je držena technologická zásoba [dny]

t_p ... doba, kterou pokryje pojistná zásoba [dny]



NORMA ZÁSOb NZ

- udává průměrný stav zásob v naturálních jednotách

$$NZ = CNZ \cdot s$$

kde

s ... denní spotřeba [ks, l, kg, ...]

NORMATIV ZÁSOb NoZ

- udává průměrný stav zásob ve finančních jednotkách

$$NoZ = NZ \cdot p$$

kde

p ... cena za jednotku zásob [Kč]



MĚŘENÍ VÝKONU V OBLASTI ŘÍZENÍ ZÁSOB

- posouzení správnosti řízení zásob

POČET OBRÁTEK ZÁSOB

- vyjadřuje, kolikrát se zásoba materiálu obrátí za sledované období ve spotřebě

$$O_z = \frac{S_o}{Z_c}$$

kde

S_o ... spotřeba za sledované období [Kč]

Z_c ... celková průměrná zásoba [Kč]



DOBA OBRATU ZÁSOB

- vyjadřuje čas potřebný k tomu, aby se zásoba materiálu přeměnila v následující formu

$$T_z = \frac{T_o}{O_z}$$

kde

T_o ... délka sledovaného období [dny]