

# Definice projektu

Výchozí podmínky

Cíle projektu

Výstupy, výsledky, přínosy projektu

Organizační struktura projektu

RACI matice



**SILESIAN  
UNIVERSITY**

SCHOOL OF BUSINESS  
ADMINISTRATION IN KARVINA

**Projektový management**

Ing. Lucie Reczková  
reczkova@opf.slu.cz

B205

## 1. Část (5-10 min.)

- Zpětná vazba na výběr tématu pro projekt

## 2. Část – představení problematiky s příklady (30 min.)

- Projektový záměr – **šablona body 1.1. až 1.4.**
- Organizační struktura a vysvětlení projektového zajištění lidmi – **šablona bod 1.5.1**
- RACI matice – **šablona bod 1.5.2**

## 3. Část – samostatná práce ve skupinách (55 min.)

- Práce na částech projektu – bod 1.1 až 1.5.2
-

## Část 1. Zpětná vazba na výběr tématu pro projekt (5-10min)

---



**SILESIAN  
UNIVERSITY**  
SCHOOL OF BUSINESS  
ADMINISTRATION IN KARVINA

- Finální rozhodnutí pro téma na projekt
    - Otevřete si šablonu pro Projekt
-

Než začnete...



**SILESIAN  
UNIVERSITY**  
SCHOOL OF BUSINESS  
ADMINISTRATION IN KARVINA



**SAVE  
YOUR  
WORK!**

Troxell  |  WE are TEACHERS

# Část 2. Představení problematiky s názornými příklady (30min)



## • Projektový záměr – šablona body 1.1. až 1.4.

### 1. Definice projektu

#### 1.1. Název projektu

#### 1.2. Výchozí podmínky

- Objasňují daný problém, který je potřeba řešit, je vymezena a popsána současná situace/stav, kterou je nutné řešit

#### 1.3. Cíle projektu

- Primární cíl projektu – hlavní cíl projektu, kritérium SMART
- Sekundární cíl/e projektu – dílčí cíle projektu, kritérium SMART

#### 1.4. Výstup, výsledek, přínosy projektu

- Výstup projektu – jedná se o výsledný „produkt“ projektu (dané řešení, může to být např. nový produkt, nová služba apod.)
- Výsledek – výsledek změny vyplývající z výstupů
- Přínosy – měřitelné zlepšení vyplývající z výsledků

#### 1.1 Charitativní akce na podporu obětí záplav

**1.2 Zničující záplavy v Pákistánu připravili miliony lidí o domov. Tyto záplavy jsou převážně způsobeny klimatickými změnami a to hlavně činností vyspělých zemí, které vyprodukují mnohonásobně větší množství CO2 než země rozvojové a proto neseme částečně zodpovědnost za tuto situaci a měli bychom pomoci zasaženým zemím.**

**1.3 Primární cíl – vybrat částku 2 000 000 Kč na charitativní akci konané 1. a 2. 10. 2023 v Ostravě  
Sekundární cíl – vybrat darované oblečení, boty, hračky a volně prodejné léky.  
- Obeznamit alespoň 1/3 návštěvníků s klimatickými změnami a čím jsou způsobeny a jak tyto změny ovlivňuje naše spotřeba, a jak můžeme pomoci.**

**1.4 Výstup projektu – vybraná částka 2 000 000 Kč a darované oblečení, boty, hračky, léky.  
Výsledek – vybraná částka bude použita na výstavbu nových obydlí a vybrané věci budou rozděleny mezi lidi v postižených oblastech  
Přínosy – Postaveno tolik a tolik obydlí pro tolik a tolik lidí  
- zabezpečeno tolik a tolik lidí potřebnými léky, oblečením atd.**

## Část 2. Představení problematiky s názornými příklady (30min)



- Organizační struktura a vysvětlení projektového zajištění lidmi týmu – šablona bod 1.5.1

*Váš projekt nemusí mít všechny zde uvedené pozice!  
Vyberte jen relevantní Vašemu projektu!*

### 1.5. Organizační struktura projektu

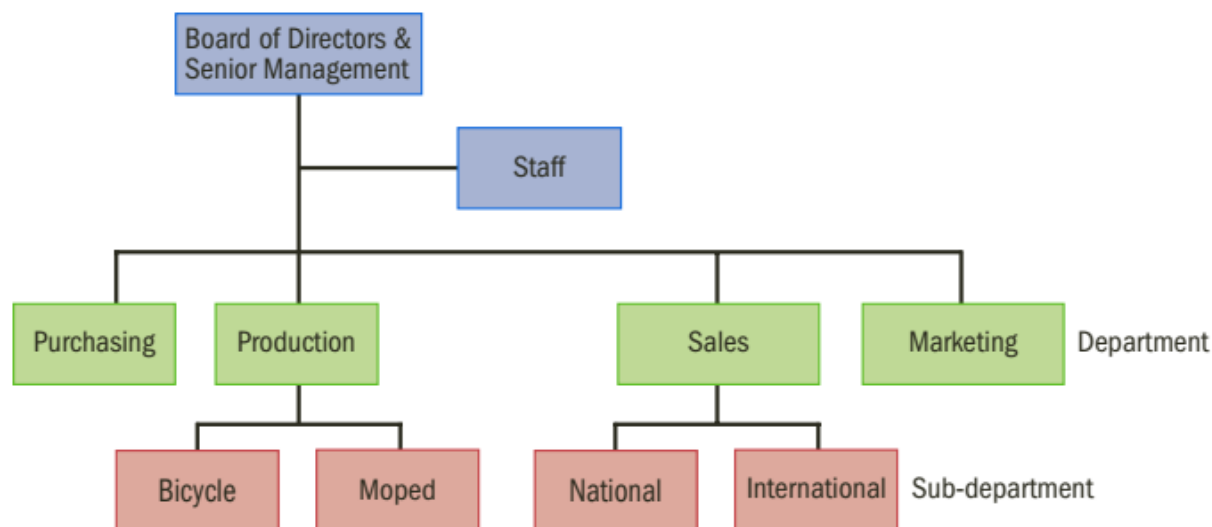
#### 1.5.1. Vytvořit schéma organizační struktury projektu

- Sponzor projektu:
- Hlavní uživatelé projektu:
- Hlavní dodavatelé:
- Projektový dohled za dodavatele/uživatele/firma:
- Projektová podpora:
- Projektový manažer:
- Týmový manažer(ři):
- Zainteresované strany projektu:

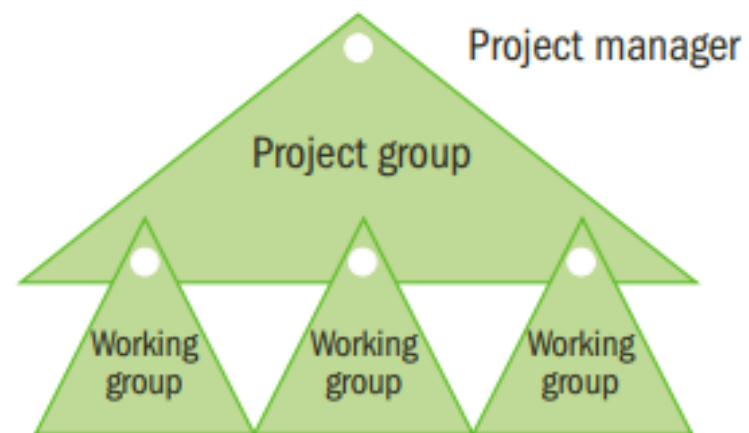
## Část 2. Představení problematiky s názornými příklady (30min)



- Organizační struktura a vysvětlení projektového zajištění lidmi týmu – šablona bod 1.5.1



Balance of power ↓



## Část 2. Představení problematiky s názornými příklady (30min)

---

- Organizační struktura a vysvětlení projektového zajištění lidmi týmu – **šablona bod 1.5.1**
  - **Sponzor projektu:**
    - zodpovědný za inicializaci a financování projektu
    - projekt podporuje a pravidelně komunikuje s projektovým managerem
    - je jenom jeden sponzor projektu
    - sponzor je vlastně zákazník projektové skupiny a rozhoduje, jestli je výsledek projektu akceptovatelný
    - spolu s managerem projektu je zodpovědný za monitorování času a financí projektu
-



## Část 2. Představení problematiky s názornými příklady (30min)

---

- Organizační struktura a vysvětlení projektového zajištění lidmi týmu – **šablona bod 1.5.1**
  - **Hlavní uživatelé projektu:**
    - výsledek neboli produkt projektu je předán budoucím uživatelům projektu
    - pacienti a sestry jsou uživatelé nově zrekonstruovaného křídla nemocnice, kde sponzorem byl ředitel nemocnice
    - rekonstrukce domu – hlavní uživatelé jsou ti, co tam budou bydlet
    - výstupem je vývoj a instalace nového počítačového programu ve firmě – hlavní uživatelé jsou ti zaměstnanci, co budou program používat
-

## Část 2. Představení problematiky s názornými příklady (30min)

---



- Organizační struktura a vysvětlení projektového zajištění lidmi týmu – šablona bod 1.5.1
  - **Hlavní dodavatelé:**
    - zastupují zainteresované strany projektu zodpovědné za návrh, vývoj a implementaci projektu a zodpovídají za kvalitu ze strany dodavatelů a technickou kompatibilitu projektu.
    - Poskytují lidské a jiné zdroje potřebné pro dodání produktu projektu
  - **Projektový dohled za dodavatele/uživatele/firma:**
    - zodpovídá za správnou realizaci projektu
    - každý člen projektového dohledu dohlíží na konkrétní oblast projektu
-

## Část 2. Představení problematiky s názornými příklady (30min)

---

- Organizační struktura a vysvětlení projektového zajištění lidmi týmu – šablona bod 1.5.1
- **Projektová podpora:**
  - administrátor projektu podřízen projektovému manažerovi
  - podpora projektovému manažerovi a vedoucímu týmu
  - například aktualizuje časový harmonogram, udržuje aktuální projektovou dokumentaci

## Část 2. Představení problematiky s názornými příklady (30min)

---

- Organizační struktura a vysvětlení projektového zajištění lidmi týmu – šablona bod 1.5.1
- **Projektový manažer:**
  - plánuje, řídí, monitoruje a kontroluje projekt
  - je spoluvlastníkem cílů projektu
  - je vlastníkem výsledků projektu
  - je do funkce buď zvolen vedením firmy, nebo je zvolen v rámci projektové skupiny.

## Část 2. Představení problematiky s názornými příklady (30min)

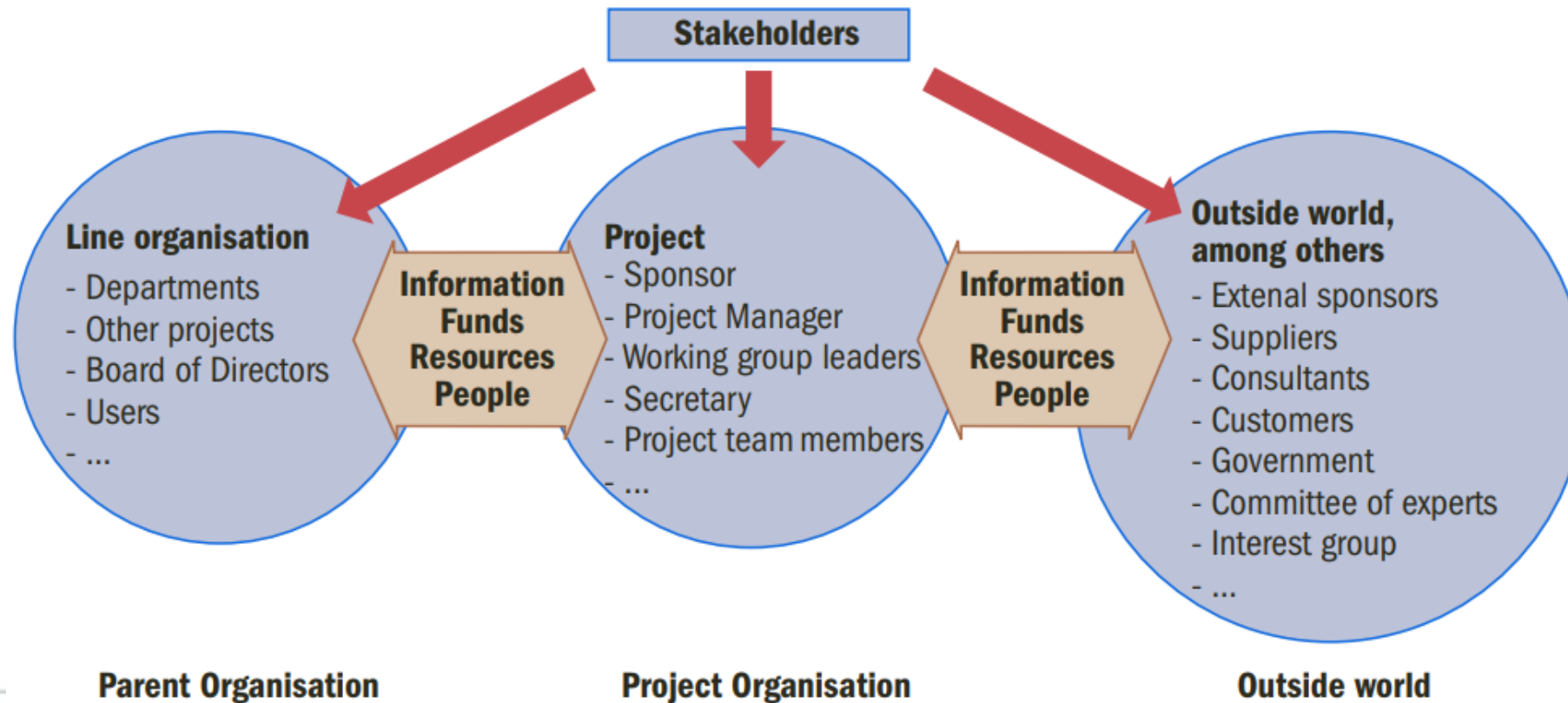
---

- Organizační struktura a vysvětlení projektového zajištění lidmi týmu –  
**šablona bod 1.5.1**
  - **Projektová skupina:**
    - skupina lidí zvolena pro realizaci projektu na základě jejich schopností, dovedností, zkušeností a znalostí
    - větší projekty mají více projektových skupin a ty mají poté své manažery projektové skupiny
    - členové projektové skupiny mohou být zvoleni z dané organizace nebo i zvenčí
-

## Část 2. Představení problematiky s názornými příklady (30min)



- Organizační struktura a vysvětlení projektového zajištění lidmi týmu – šablona bod 1.5.1
- **Zainteresoované strany projektu:**



## Část 2. Představení problematiky s názornými příklady (30min)

- RACI matice – šablona bod 1.5.2
- **K čemu slouží?**
  - přiřazení a zobrazení odpovědností jednotlivých osob či pracovních míst k určitému úkolu (projektu, službě či procesu)

	<b>Role A</b>	<b>Role B</b>	<b>Role C</b>
<b>Činnost 1</b>	Typ odpovědnosti	Typ odpovědnosti	Typ odpovědnosti
<b>Činnost 2</b>	Typ odpovědnosti	Typ odpovědnosti	Typ odpovědnosti
<b>Činnost 3</b>	Typ odpovědnosti	Typ odpovědnosti	Typ odpovědnosti

## Část 2. Představení problematiky s názornými příklady (30min)

---



- RACI matice – šablona bod 1.5.2
  - **Co znamená RACI?**
    - **Responsible** – kdo úkol realizuje/vykonává, je odpovědný za vykonání svěřeného úkolu
    - **Accountable** - kdo je odpovědný za celý úkol, je odpovědný za to, co je vykonáno (řídí, rozhoduje)
    - **Consulted** - kdo může poskytnout cenou radu či konzultaci k úkolu (konzultuje, žádají se informace či se čeká na reakci k dané činnosti) před vykonáním úkolu. 2-way komunikace
    - **Informed** – kdo má být informován o průběhu úkolu, rozhodnutích v úkolu, nebo co bylo vykonáno. 1-way komunikace
-



## Část 2. Představení problematiky s názornými příklady (30min)

---



- RACI matice – šablona bod 1.5.2

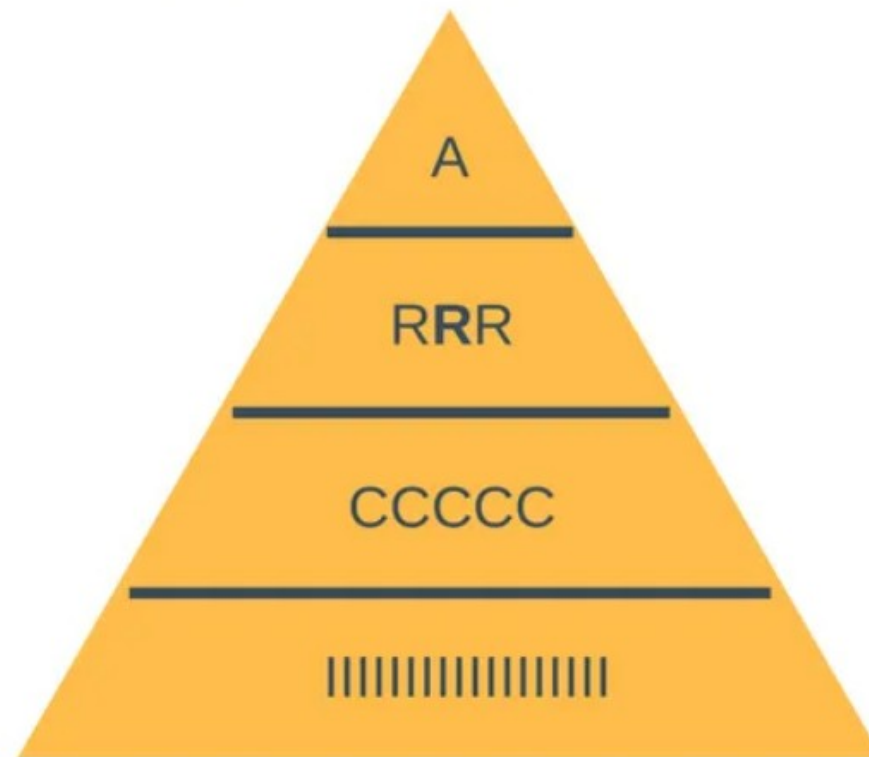
- **Pravidla**

- celkovou odpovědnost (A-accountability) má k danému úkolu (činnosti) pouze jedna osoba
  - Množství zapojených lidí (R-responsibility) by mělo být přiměřené velikosti a složitosti daného úkolu
  - V každém řádku by měl být jen jedna osoba Accountable a minimálně jedna Responsible.
-

## Část 2. Představení problematiky s názornými příklady (30min)

- RACI matice – šablona bod 1.5.2

### The RACI Triangle



## Část 2. Představení problematiky s názornými příklady (30min)



- RACI matice – šablona bod 1.5.2

<i>Úkol / Osoba</i>	<b>Maminka</b>	<b>Tatínek</b>	<b>Dítě 1</b>	<b>Dítě 2</b>
<i>Praní prádla</i>	A C	I	R	R
<i>Úklid</i>	I	A C	R	R
<i>Vaření</i>	A R	I	C	C
<i>Starost o auto</i>	I	A R		
<i>Krmení domácích zvířat</i>	I C	A R		R

# Část 2. Představení problematiky s názornými příklady (30min)



- RACI matice – šablona bod 1.5.2

## RACI Matrix

### Roles and Responsibilities

[Project Title]

Responsible, Accountable, Consulted, Informed

ROLES		Sponsor	Name or Role	Name or Role	Name or Role	Name or Role	Project Manager	Technical Lead	Name or Role	Name or Role	Name or Role	Consultant	Name or Role	Name or Role	Name or Role	Name or Role
Deliverable or Task	Status	Sponsor / Leadership					Project Team					Other Resources				
<b>Phase 1</b>																
Deliverable/Task 1		A	R				I									
Deliverable/Task 2		A		R			I									
<b>Phase 2</b>																
Deliverable/Task 1		C	I				A	R								
Deliverable/Task 2			I				A		R							
<b>Phase 3</b>																
Deliverable/Task 1			I				A	I		R		C				
Deliverable/Task 2			I				A	I	R			C				
<b>Phase 4</b>																
Deliverable/Task 1				I			A	R					C			
Deliverable/Task 2				I			A		R							
<i>Insert new rows above this one</i>																

R	Responsible
A	Accountable
C	Consulted
I	Informed

Assigned to complete the task or deliverable.

Has final decision-making authority and accountability for completion. Only 1 per task.

An adviser, stakeholder, or subject matter expert who is consulted before a decision or action.

Must be informed after a decision or action.

### 3. Část – samostatná práce ve skupinách (55 min.)

- Práce na částech projektu – bod 1.1 až 1.5.2

#### 1.1. Název projektu

#### 1.2. Výchozí podmínky

- Objasňují daný problém, který je potřeba řešit, je vymezena a popsána současná situace/stav, kterou je nutné řešit

#### 1.3. Cíle projektu

- Primární cíl projektu – hlavní cíl projektu, kritérium SMART
- Sekundární cíl/e projektu – dílčí cíle projektu, kritérium SMART

#### 1.4. Výstup, výsledek, přínosy projektu

- Výstup projektu – jedná se o výsledný „produkt“ projektu (dané řešení, může to být např. nový produkt, nová služba apod.)
- Výsledek – výsledek změny vyplývající z výstupů
- Přínosy – měřitelné zlepšení vyplývající z výsledků

#### 1.5. Organizační struktura projektu

##### 1.5.1. Vytvořit schéma organizační struktury projektu

- Sponzor projektu:
- Hlavní uživatelé projektu:
- Hlavní dodavatelé:
- Projektový dohled za dodavatele/uživatele/firma:
- Projektová podpora:
- Projektový manažer:
- Týmový manažer(ři):
- Zainteresované strany projektu:

##### 1.5.2. Matice RACI



**Děkuji za pozornost!**

**Přístě se budeme zabývat:**

**Seminární práce bod 1.6 Logický rámec projektu (Logical  
Framework Method)**

---