



Úvod do ekonomie



Obsah přednášky

1. Předmět ekonomie
2. Základní pojmy a problémy ekonomie
3. Ekonomická efektivnost
4. Mechanismy koordinace hospodářství
5. Tržní selhání a role státu v hospodářství



Předmět ekonomie

Pojem ekonomie

Ekonomie zkoumá, jak nejlépe využít vzácné zdroje k výrobě statků a služeb

Rozlišujeme:

- Mikroekonomii
- Makroekonomii

- Pozitivní ekonomii
- Normativní ekonomie



Základní pojmy, problémy a otázky ekonomie

Potřeby

Potřebu můžeme vymezit jako pocit nedostatku, který člověk pociťuje a snaží se jej uspokojit.

- Subjektivní
- Neomezené

Rozlišujeme:

- Ekonomické potřeby
- Mimoekonomické potřeby

Ekonomické potřeby a snaha po jejich uspokojení jsou tím, co uvádí do chodu hospodářský mechanismus.

Statky

Slouží k uspokojení lidských potřeb

Rozlišujeme:

- Ekonomické statky
- Volné statky

Výrobní faktory

Zdroje k výrobě ekonomických statků

Rozlišujeme tři základní výrobní faktory:

- Práce
 - Půda
 - Kapitál
- } Prvotní VF
- Druhotný VF
- „Podnikání“

Důchody výrobních faktorů

Odměny plynoucí vlastníkům výrobních faktorů za poskytnutí výrobního faktoru.

- Mzda
- Renta
- Zisk, úrok

Velikost výstupu hospodářství

Závisí na:

- Množství výrobních faktorů
- Způsobu jejich využití (technologie)



Vysvětlením rozdílných ekonomických úrovní jednotlivých zemí



Rozdílná ekonomická úroveň jednotlivých zemí:

- Vyšší zásoba výrobních faktorů na obyvatele
- Lepší využití VF (dokonalejší technologie)

Problém vzácnosti

- Potřeby neomezené
- Zdroje k výrobě statků omezené

Zákon vzácnosti



**ekonomice neexistuje dostatečné množství zdrojů
k výrobě všech statků, které by si lidé přáli
spotřebovat**



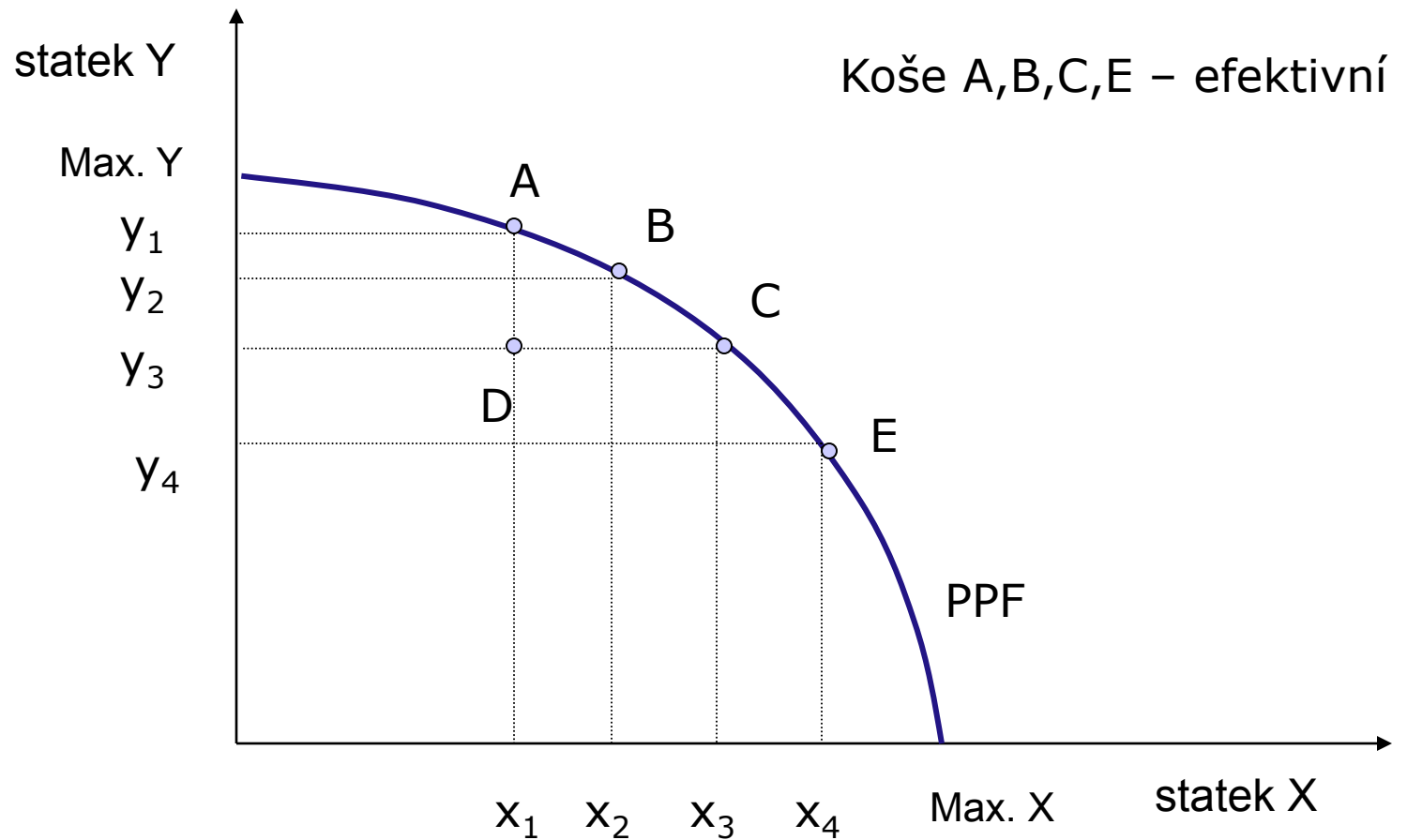
Ekonomická efektivnost

Hranice produkčních možností

- Výstup země závislý na množství výrobních faktorů a způsobu jejich využití
- Ne o každém výstupu můžeme říci, že je efektivní

Křivka produkčních možností zachycuje veškeré kombinace statků a služeb, které může země se všemi výrobními faktory a při dané technologii maximálně vyrobit.

Křivka produkčních možností



Efektivnost

Z dostupných zdrojů je vyrobeno maximální množství výstupu

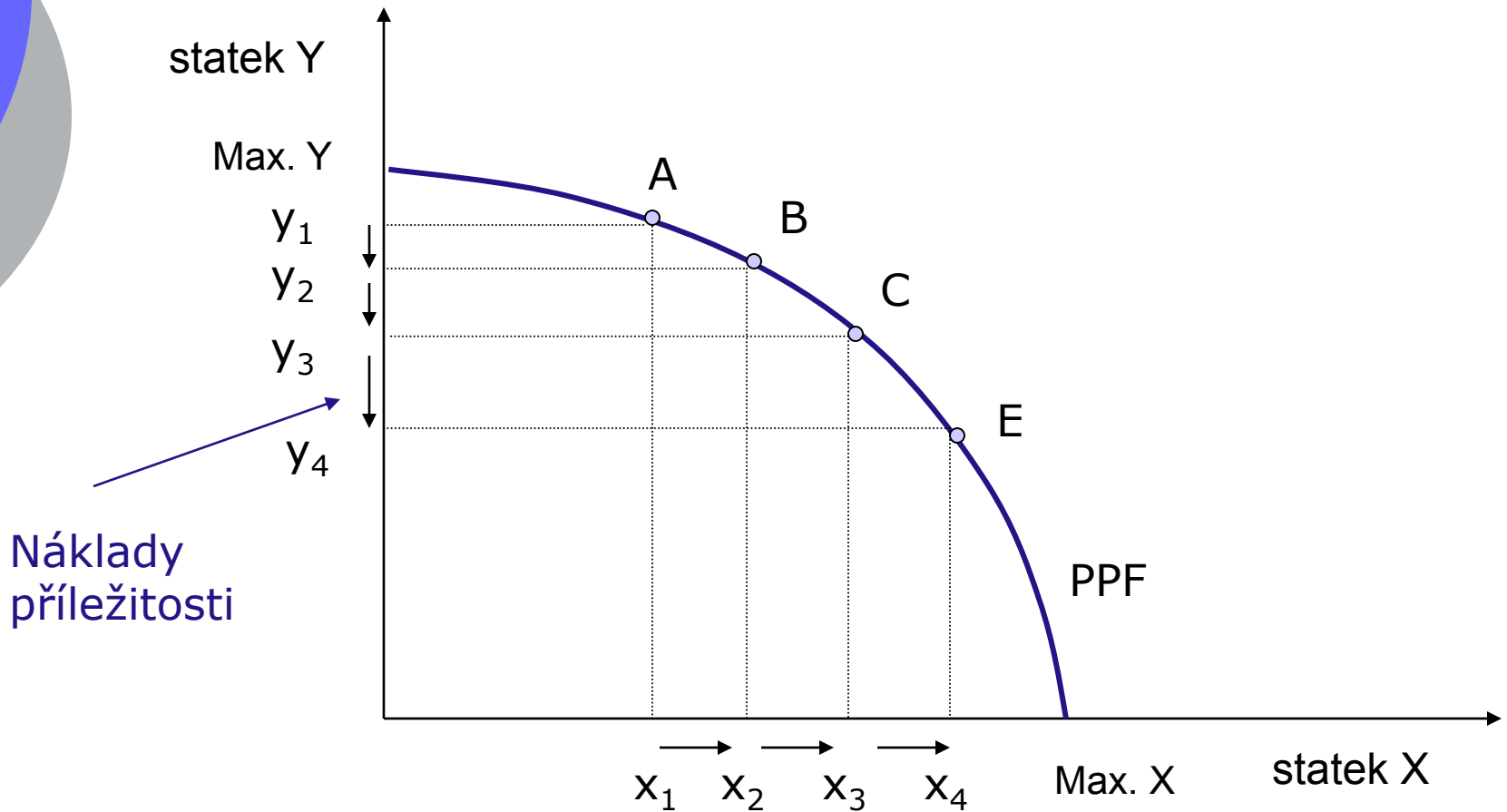
- Všechny body ležící na křivce produkčních možností jsou efektivní

Zákon klesajících výnosů

- Vysvětluje tvar křivky produkčních možností

Zákon klesajících výnosů říká, že pokud zvyšujeme množství jednoho zapojovaného výrobního faktoru při neměnných ostatních vstupech, přírůstky celkového výstupu se začnou snižovat.

Tvar křivky produkčních možností

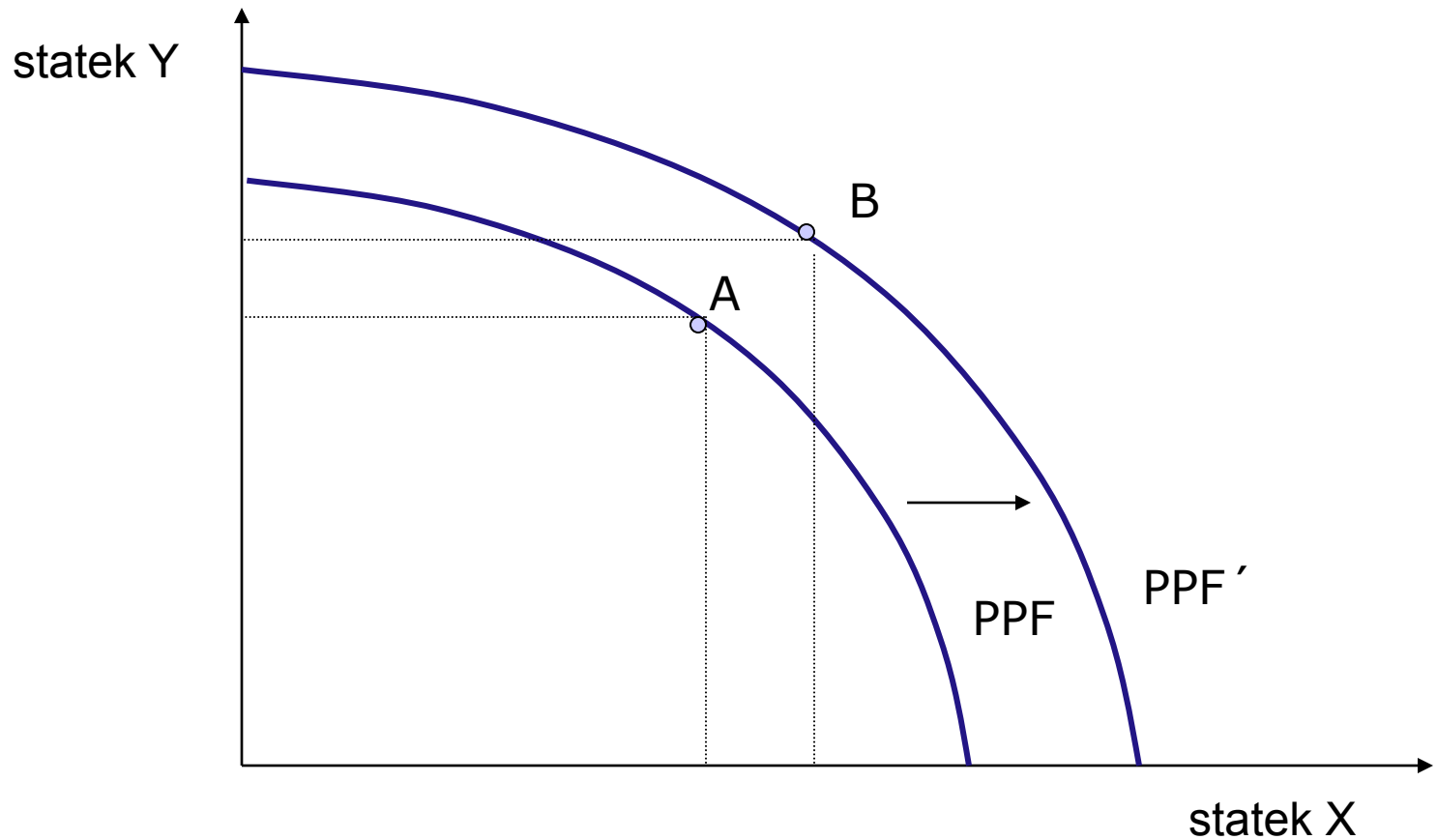


Růst produkčních možností

Kdy lze dosáhnout vyššího výstupu hospodářství?

- Růst množství výrobních faktorů
- Lepší využívání výrobních faktorů

Posun křivky produkčních možností



Příklad

Předpokládejme modelovou ekonomiku, kde jsou vyráběny jenom dva statky. Potraviny a oděvy. Pokud by všechna pracovní síla vyráběla jen potraviny, vyprodukovala by země 400 jednotek potravin. Pokud by se všichni věnovali výrobě oděvů, vyprodukovala by země 100 jednotek oděvů.

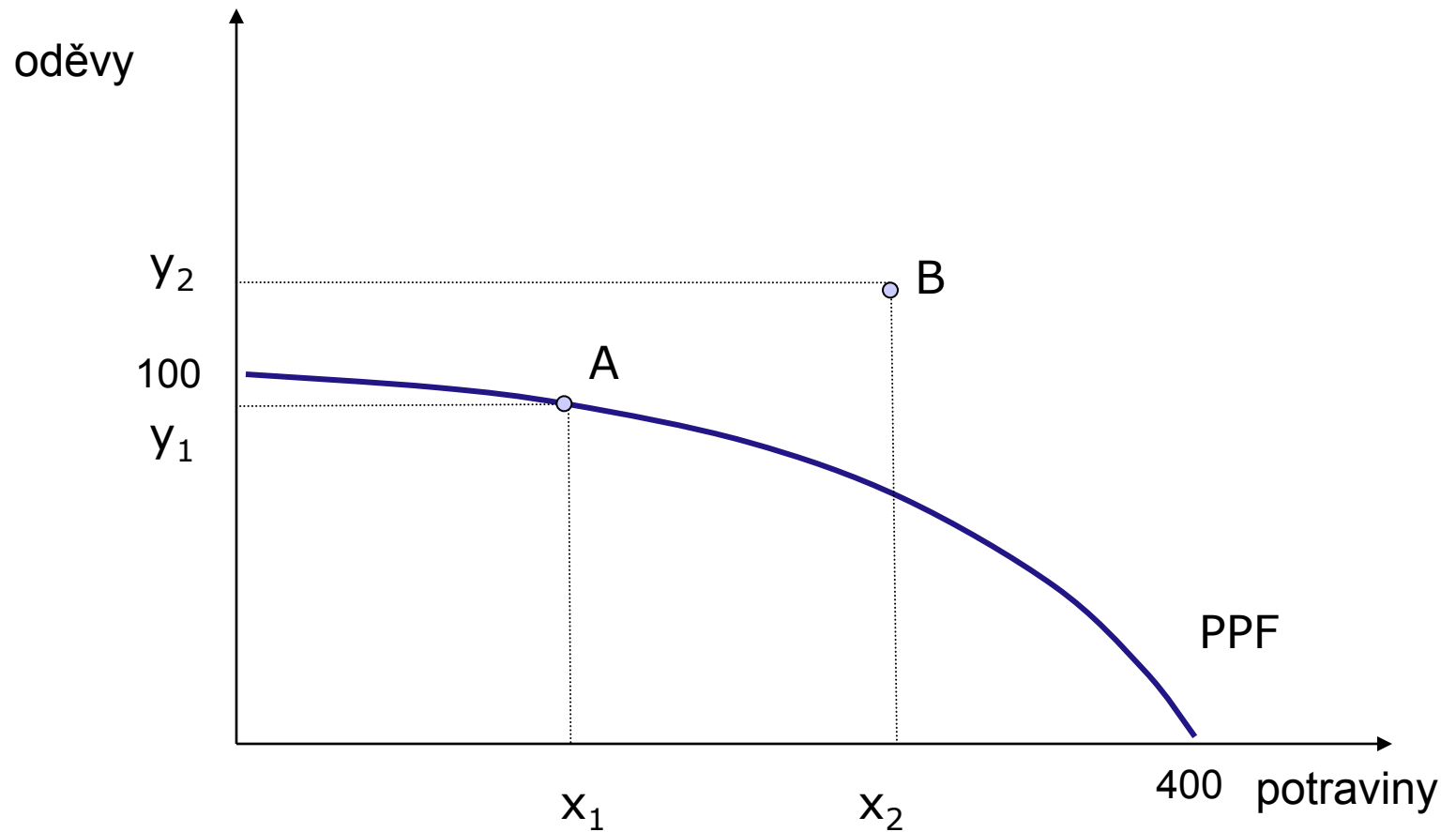
- a) Zakreslete křivku produkčních možností
- b) Označte koš „A“, o kterých můžeme říci, že je efektivní, koš „B“, který je nedosažitelný.
- c) V zemi došlo k zavedení lepších pracovních postupů v oblasti výroby oděvů. Zakreslete změnu do grafu

a) Zakreslete PPF

Max X = 400 (potravin), Max Y = 100 (oděvy)

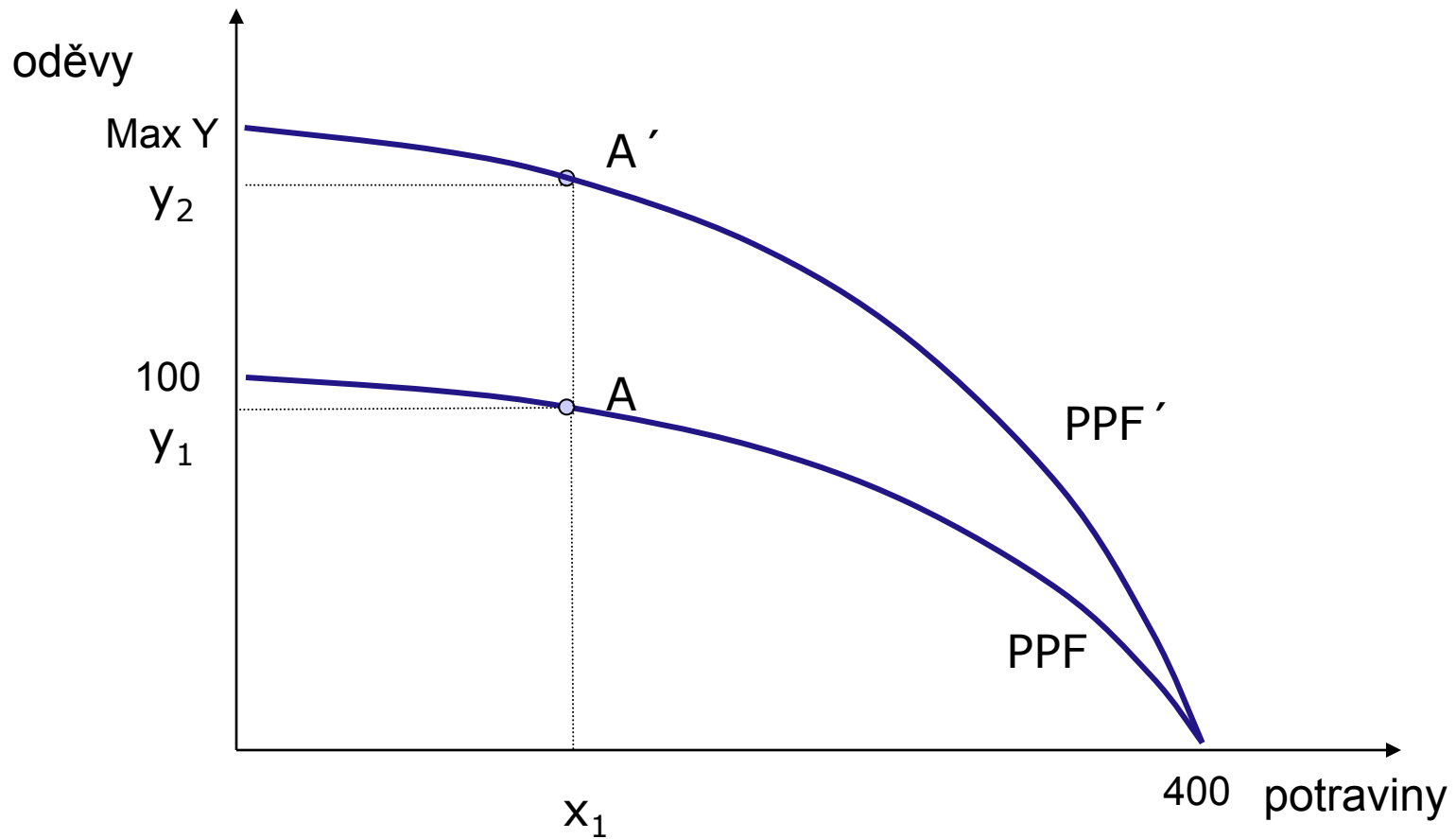
b) Bod A efektivní, bod B ... nedosažitelný)

Řešení



c) V zemi došlo k zavedení lepších pracovních postupů v oblasti výroby oděvů

Řešení



Optimální výstup

- Pokud je výroba efektivní, neznamená to ještě, že je vyráběný výstup **optimálním výstupem**



Optimální výstup společnosti je takový výstup, který je nejvíce žádoucí a je dostupný za pomoci existujících zdrojů a technologie.



Mechanismy koordinace hospodářství

Základní otázky řešené v hospodářství

- CO
- JAK
- PRO KOHO bude vyráběno



Kdo o tom rozhoduje?

- Trh
- Stát
- Kombinace obou

Typy hospodářství

Dle systému koordinace rozeznáváme:

- Tržní hospodářství
- Centrálně plánované hospodářství (příkazová ekonomika)
- Smíšená ekonomika

Tržní hospodářství

- CO, JAK, pro KOHO rozhoduje **tržní mechanismus**
- Cena - cenový signál

- A. Smith (1776): Bohatství národů
- Neviditelná ruka trhu
- **laissez-faire** (nechte věci být)

Centrálně plánovaná ekonomika

- CO, JAK, pro KOHO rozhoduje **vláda**
- **Centrální plán**
- Monopolní hospodářská struktura
- Podnikům přiděleny VF, určen objem produkce
- Ceny určovány uměle – nákladový princip

Problémy:

- Neznalost skutečných potřeb
- Neznalost skutečných kapacit
- Nízká motivace k pokroku
- Nefunkčnost cen

Smíšená ekonomika

- CO, JAK, pro KOHO – trh i vláda

Proč?

- Tržní selhání



Tržní selhání

Tržní selhání

Situace, kdy tržní mechanismus není schopen nejlépe odpovědět na otázky CO, JAK a PRO KOHO bude vyráběno.

Důvody tržních selhání:

- Nedokonale konkurenční tržní struktura
- Veřejné statky
- Externality
- Nespravedlnost

- Makroekonomická nestabilita

Mikroekonomická selhání

Makroekonomické selhání

Nedokonalá konkurence

O nedokonalé konkurenci hovoříme, pokud má některý účastník na trhu schopnost ovlivnit tržní cenu

- Cena vyšší a objem produkce nižší než v podmínkách dokonalé konkurence



Složení výstupu nebude odpovídat optimálnímu výstupu, celkový prospěch společnosti nižší

Veřejné statky

Vlastnosti:

- Nerivalitní spotřeba
- Nevyloučitelnost ze spotřeby



Problém černého pasažéra



Tržně dodávané množství nebude odpovídat optimálnímu výstupu

Příklad: veřejné osvětlení, obrana, veřejné komunikace

Externality (efekty přelévání)

Náklady či užitky, které plynou jednotlivci aniž by za tyto byl odškodněn či za ně musel zaplatit.

Rozeznáváme:

- Pozitivní externality
- Negativní externality



V případě externalit nebude země vyrábět optimální složení výstupu

- ➡ nadvýroba statků s negativní externalitou
- ➡ podvýroba statku s externalitou pozitivní

Nerovnosti ve společnosti

Tržní alokace zdrojů může vést k velkým nerovnostem ve společnosti

- Rozdíly v příjmech a životní úrovni obyvatelstva
- Solidarita na soukromém principu



Solidarita - veřejný statek

Makroekonomická nestabilita

Trh nedokáže zajistit, aby byly v každém okamžiku využívány všechny zdroje společnosti, které jsou k dispozici

- V zemi může docházet k **nezaměstnanosti**
 - neúplné využívání zdrojů
 - Neefektivnost
- **Inflace**
 - přerozdělování od věřitelů k dlužníkům
 - Znehodnocení úspor
 - znehodnocení cenové informace

Vládní selhání

O vládním selhání mluvíme tehdy, pokud vládní intervence (vládní zásah) nepovede k růstu celkového prospěchu společnosti.



Prínosy (užitky) plynoucí z činnosti vlády musí převážit náklady obětované příležitosti

○ Příčiny vládních selhání:

- Zpoždění (spojená s rozhodnutím, implementací, účinností)
- Teorie byrokracie – snaha úředníků o maximalizaci vlivu
- Vliv zájmových skupin
- Vyhledávání renty



Děkuji za pozornost
