

3 pilíře CSR

Zaměření konceptu společenské odpovědnosti organizací

Tří pilířový systém – ekonomický, environmentální, sociální



**SLEZSKÁ
UNIVERZITA**

**OBCHODNĚ PODNIKATELSKÁ
FAKULTA V KARVINĚ**

Ing. Pavel Adámek, Ph.D.
adamek@opf.slu.cz

Katedra podnikové ekonomiky a managementu



SILESIA
UNIVERSITY
SCHOOL OF BUSINESS
ADMINISTRATION IN KARVINA

Join at:
vevox.app

ID:
118-947-922



The session has not started

START SESSION

Obsahové zaměření přednášky



**SLEZSKÁ
UNIVERZITA**
OBCHODNĚ PODNIKATELSKÁ
FAKULTA V KARVINĚ

- **Představení – Společenská odpovědnost organizací**
 - **Ekonomický pilíř + vybrané odpovědné aktivity**
 - **Sociální pilíř + vybrané odpovědné aktivity**
 - **Environmentální pilíř + vybrané odpovědné aktivity**
-

Představení – Společenská odpovědnost organizací (CSR)

PROČ CSR?

- Podnikům přináší CSR důležité výhody v oblasti řízení rizik, úspor nákladů, přístupu ke kapitálu, vztahů se zákazníky, řízení lidských zdrojů, udržitelnosti provozu, schopnosti inovovat a ziskovosti.
- Pro **ekonomiku** je CSR nástrojem pro udržitelné a inovativní přístupy – přispívá k udržitelnosti.
- Pro **společnost** nabízí sociální odpovědnost podniků, soubor hodnot, na nichž lze budovat soudržnější společnost a na nichž lze založit přechod k udržitelnému hospodářskému systému.



- Evropská komise zjednodušeně definuje CSR jako „odpovědnost podniků za jejich dopady na společnost a uvádí, co by měl podnik dělat, aby této odpovědnosti dostal“.
- Podniky musí mít zavedený proces, který v úzké spolupráci se zúčastněnými stranami začlení sociální a environmentální aspekty, etiku lidských práv a ochranu spotřebitele do svých obchodních operací a hlavní strategie.

Cílem je:

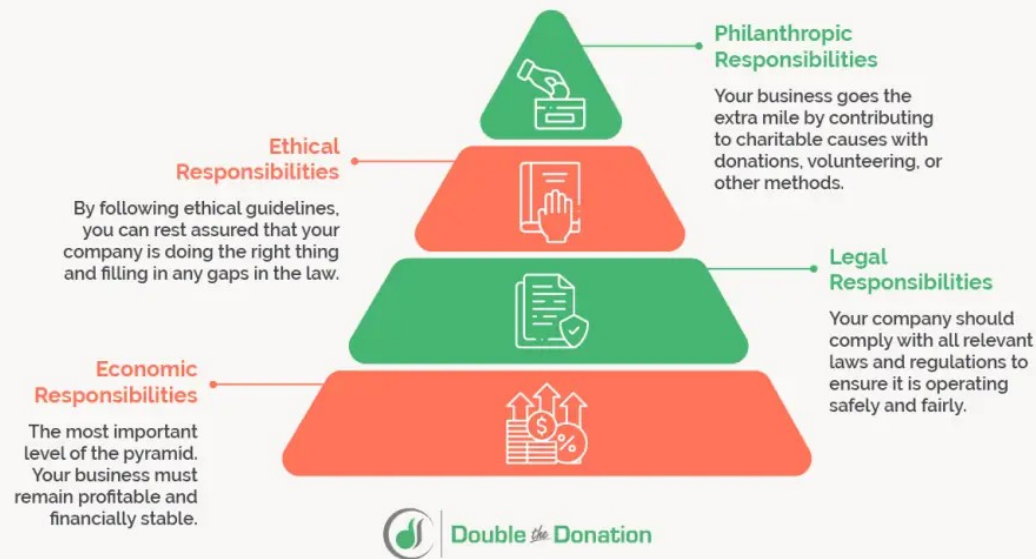
- maximalizovat tvorbu sdílené hodnoty, což znamená vytvářet výnosy z investic pro akcionáře společnosti a zároveň zajistit přínosy pro ostatní zainteresované strany společnosti;
- identifikovat, předcházet a zmírňovat případné nepříznivé dopady, které mohou mít podniky na společnost.



Hierarchie společenské odpovědnosti organizací



The Pyramid of Corporate Social Responsibility

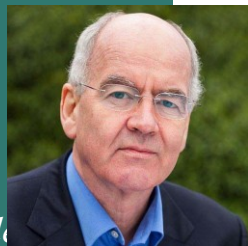


- Stanovna **Archie B. Carroll** 1991.
- Demonstruje hierarchii odpovědností v organizaci.
- Ekonomická, Legální, Etická, Filantropická odpovědnost.
- Logikou je, že organizace musí splnit nižší úroveň a posunuje se na vyšší úroveň.
- Tvrdí, že pouze společným plněním všech těchto odpovědností lze dosáhnout efektivní CSR.

Hlavní tři pilíře společenské odpovědnosti organizací

The triple bottom line (TBL, John Elkington, 1994)

Trojí základ podnikání nebo trojí zodpovědnost. Zjednodušeně řečeno jde o princip, podle kterého se firmy nezaměřují jen na ekonomický zisk, ale i na sociální a ekologické hledisko



Profit – Ekonomický pilíř

People – Sociální pilíř

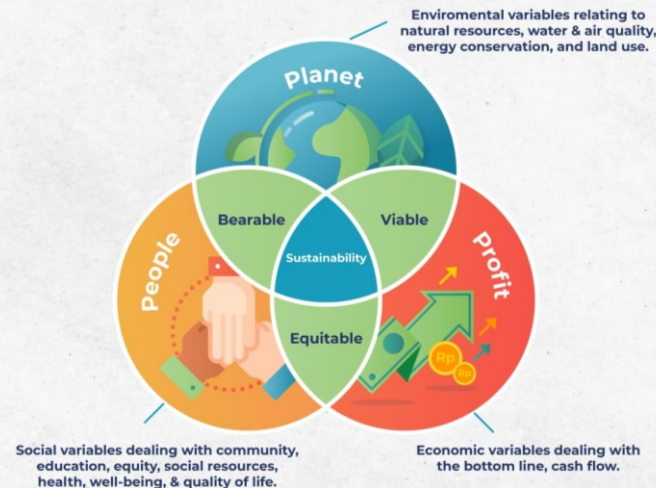
Planet – Environmentální pilíř

The 3 P's of the Triple Bottom Line



Harvard Business School Online

The Triple Bottom Line of Sustainability



SILESIA
UNIVERSITY
SCHOOL OF BUSINESS
ADMINISTRATION IN KARVINA

3 pilíře CSR

1. Ekonomická oblast CSR

Dle řady autorů do ekonomické oblasti společenské odpovědnosti firem patří následující aktivity:

- **Stanovení etického kodexu** - řada firem má zpracován etický kodex, který upravuje a stanovuje pravidla chování a jednání firmy a jejich zaměstnanců, kteří se tak chovají eticky a protikorupčně.
- **Transparentní jednání** - komunikace se stakeholdery je součástí odpovědného chování firmy. Firmy podávají pravidelné informace všem stakeholderům, aby stakeholderi měli potřebný pohled do věcí, kterých se jich týkají, poskytování informací stakeholderům je podstatou transparentního jednání (CSR reporting).



3 pilíře CSR

1. Ekonomická oblast CSR

Dle řady autorů do ekonomické oblasti společenské odpovědnosti firem patří následující aktivity:

- **Protikorupční politika** – je součástí ekonomické oblasti společenské odpovědnosti firem. Firmy přijímají protikorupční politiku a stanovují si pravidla pro řešení výskytu korupčního jednání svých zaměstnanců. Některé firmy zavedly např. *protikorupční linky*.
- **Principy dobrého řízení** – dodržování zásad správy a řízení společnosti je zárukou toho, že představenstvo, dozorčí rady, správní orgány budou pracovat podle etických principů a konceptu CSR.

CORRUPTION PERCEPTIONS INDEX

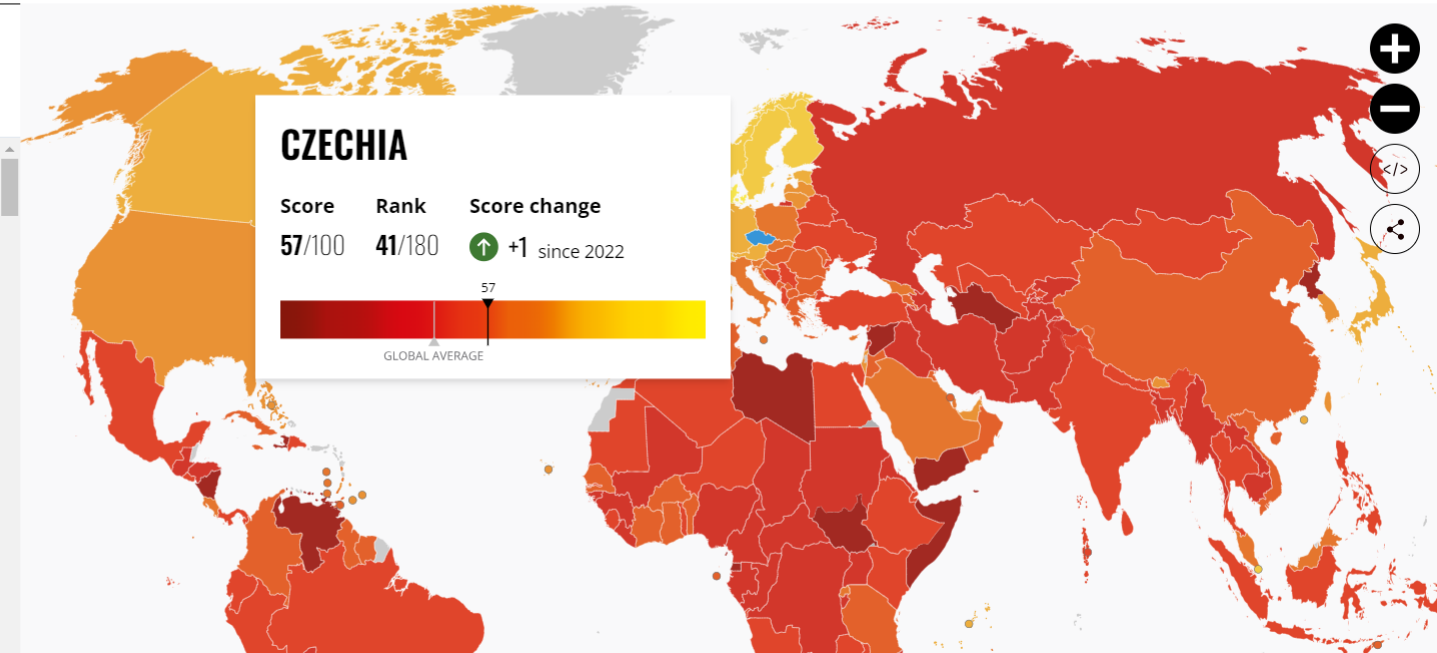
2023



Search

Score Country Rank

90	Denmark	1
87	Finland	2
85	New Zealand	3
84	Norway	4
83	Singapore	5
82	Sweden	6
82	Switzerland	6
79	Netherlands	8
78	Germany	9
78	Luxembourg	9



Aktuální odkaz:

https://www.transparency.org/en/cpi/2021?gclid=Cj0KCQjwkOqZBhDNARIsAACsbfKCM00cZSkk8O0jgo7fUgk6rlupmduK_4haPvrq3MqD3_PRNX06akAaAqimEALw_wcB

3 pilíře CSR

1. Ekonomická oblast CSR

Souhrnně lze uvést výčet hlavních aktivit, který obsahuje a pokrývá základní oblasti ekonomického pilíře:

- vytvoření etického kodexu (případně jiného podnikového dokumentu, který upravuje podnikatelské chování firmy);
- transparentnost jednání a chování organizace; uplatňování principů dobrého řízení; podnikání s uplatněním protikorupční politiky;
- vedení dialogu s akcionáři;
- vymezení pravidel chování k zákazníkům např. kvalitní a bezpečné produkty či služby;
- vymezení pravidel chování k dodavatelům (korektní jednání s dodavateli např. včasné plnění závazků);
- odpovědné řízení dodavatelského řetězce;
- vymezení pravidel chování k investorům;
- společensky odpovědné investování;
- ochrana duševního vlastnictví;
- etický a sociální marketing.

3 pilíře CSR

1. Ekonomická oblast CSR

- Dodržování právních předpisů, řízení rizik, transparentnost a řádná správa a řízení. Toto chování pomáhá získat důvěru zainteresovaných stran společnosti, protože prokazuje odpovědnou firemní kulturu. Z tohoto chování vychází mnoho postupů, které vedou k hmatatelným opatřením, jako jsou zprávy o udržitelnosti, mapy zainteresovaných stran, certifikace.
- Navrženy tak, aby maximalizovaly zisky a zároveň snižovaly náklady a zmírňovaly rizika.
- Jde spíše o zaměření na udržitelnost podnikání a zajištění opakovatelného podnikání (dlouhodobé udržitelnosti).
- Cílevědomí lídři nyní zjišťují, že mají moc využít své podnikání k pozitivním změnám ve světě, aniž by to omezovalo finanční výkonnost.
- V mnoha případech se ukázalo, že přijetí iniciativ v oblasti udržitelnosti je hnacím motorem obchodního úspěchu.



Příklady aktivit v ekonomickém pilíři



**SLEZSKÁ
UNIVERZITA**
OBCHODNĚ PODNIKATELSKÁ
FAKULTA V KARVÍNĚ

CSR témata	CSR aktivity	Příklady
Správa a řízení firmy	Transparentnost	Uveřejňování finančních i nefinančních informací
	Pravidla chování	Etický kodex a jeho praktické využití
	Firemní image	Monitorování a měření firemního image
Odpovědný přístup k zákazníkům	Zjišťování zpětné vazby	Průzkum spokojenosti
		Evidence a řešení stížností
	Zapojení do rozhodování	Sběr návrhů na zlepšení produktů a služeb
		Vliv zákazníků na zaměření CSR aktivit firmy
	Kvalita produktů a služeb	Používání norem kvality (např. ISO 9001)
	Vzdělávání zákazníků	Školení preventivní servisní činnosti
Školení bezpečnosti práce		
Vztahy s dodavateli a dalšími obchodními partnery	Výběr dodavatelů	Zahnutí CSR hlediska do výběru dodavatelů
	Zjišťování zpětné vazby	Průzkum spokojenosti
		Evidence a řešení stížností
	Obchodní vztahy	Včasné placení faktur
	Šíření CSR	Monitoring CSR praktik v dodavatelsko-odběratelském řetězci
		Zapojování dodavatelů do CSR aktivit firmy
Marketing a reklama	Informace o produktech	Poskytování jasných a přesných informací o výrobcích a službách
	Sdílený marketing	Použití marketingových aktivit k společné propagaci firmy a dobročinné události
	Reklamní etika	Dodržování etického kodexu reklamy, např. vydaného Radou pro reklamu

Příklad



- <https://udrzitelnost.prazdroj.cz/>
(Představit jednotlivé závazky společnosti)
- **Zpráva o udržitelnosti 2022**
<https://udrzitelnost.prazdroj.cz/wp-content/uploads/2023/10/Plzensky-Prazdroj-Zprava-o-udrzitelnosti-2022.pdf>

SUCCESSFULLY APPROVED ISO CERTIFICATES:

Quality Management System

(QMS) ISO 9001:2016

Environmental Management System

(EMS) ISO 14001:2015

Occupational Health and Safety Management System

(BOZP) ISO 45001:2018

Food Safety Management System

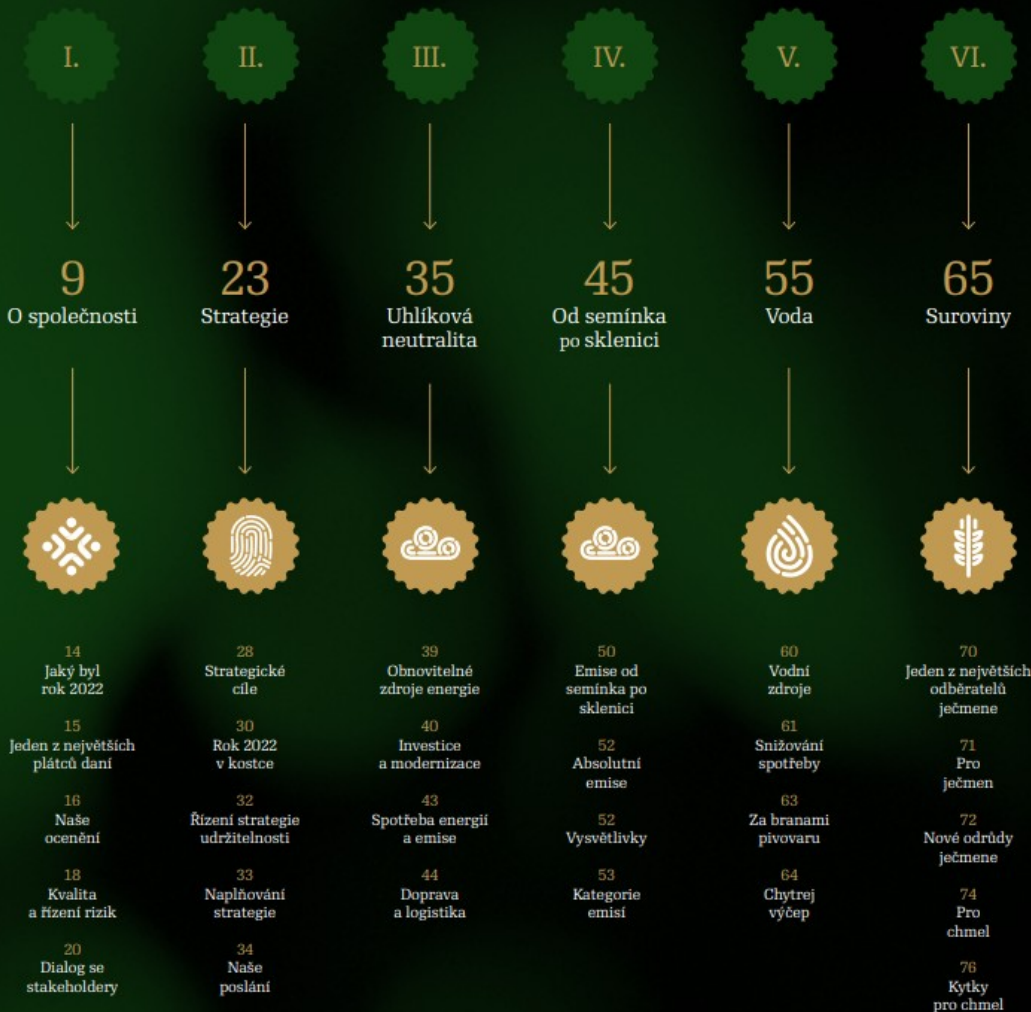
ISO 22000:2018 a FSSC 22000

Energy Management System

(EnMS) ISO 50001:2018

Feed Safety Standard

GMP+ B2



3 pilíře CSR

2. Sociální oblast CSR

- Oblast je také možno rozdělit na interní a externí.
 - Do interní oblasti se zahrnují **zaměstnanci** a péče o ně, pracovní podmínky, které firma vytváří.
 - Do externí sociální oblasti se zařazuje především **filantropie** a **spolupráce s místní komunitou**.

Můžeme zde řadit aktivity:

- respektování rovných příležitostí, lidských práv,
- podmínky pro rozvoj zdraví a bezpečnosti,
- rozvoj a vzdělávání zaměstnanců,
- filantropie,
- komunikace se zainteresovanými stranami,
- zapojení zaměstnanců do sociálních aktivit a další.

Příklady interních aktivit v sociálním pilíři



**SLEZSKÁ
UNIVERZITA**
OBCHODNĚ PODNIKATELSKÁ
FAKULTA V KARVÍNĚ

CSR témata	CSR aktivity	Příklady
Zapojení zaměstnanců a komunikace	Zjišťování zpětné vazby	Průzkum spokojenosti
		Evidence a řešení stížností
	Zapojení do rozhodování	Sběr návrhů na zlepšení výkonnosti formy
		Vliv zaměstnanců na zaměření CSR aktivit
	Interní komunikace	Využití prostředků interní komunikace
		Informování uchazečů o práci o CSR
Ohodnocení za práci	Finanční ohodnocení	Odpovídající platové ohodnocení
	Nefinanční benefity	Sportovní a relaxační využití
		Kulturní využití
		Společenské akce pro zaměstnance
		Navýšení dovolené a volna
		Osobní komfort (notebook, auto, mobil)
		Příspěvek na dojíždění do práce
		Zaměstnanecké akcie
Vzdělávání a rozvoj	Vzdělávání zaměstnanců	Školení, kurzy, mentoring
	Profesionální rozvoj	Plány karierního rozvoje

Příklady interních aktivit v sociálním pilíři



**SLEZSKÁ
UNIVERZITA**
OBCHODNĚ PODNIKATELSKÁ
FAKULTA V KARVÍNĚ

CSR témata	CSR aktivity	Příklady
Zdraví a bezpečnost	Firemní politika	Pravidla, opatření, školení
	Zdravotní služby	Příspěvek na nadstandardní zdravotní péči
		Očkování
Vyváženost pracovního a osobního života	Flexibilní formy práce	Pružná pracovní doba
		Práce z domova
		Zkrácená pracovní doba
		Práce na směny
		Sdílení pracovního místa
	Péče o děti, seniory či nemocné osoby	Příspěvek na hlídání
		Psychologická poradna
Zaměstnanci na rodičovské dovolené	Kontakt během rodičovské dovolené	
	Podpora při návratu do zaměstnání	
Outplacement	Podpora propouštěných zaměstnanců	Finanční forma podpory
		Pomoc při hledání práce
		Rekvalifikace a školení
Rovné příležitosti	Opatření proti diskriminaci	Bránění diskriminaci na pracovišti i při náboru nových zaměstnanců
	Rozmanitost na pracovišti	Podpora rozmanitosti na pracovišti (ženy, etnické minority, handicapovaní a starší)
Podpora místní komunity	Firemní dobrovolnictví	Zaměstnanci vykonávají dobrovolnou práci v pracovní době (manuální či předávání odborných znalostí)
	Matchingový fond	Firma navýší prostředky získané mezi zaměstnanci
	Benefiční akce	Benefiční plesy, aukce, tomboly

Příklady externích aktivit v sociálním pilíři



**SLEZSKÁ
UNIVERZITA**
OBCHODNĚ PODNIKATELSKÁ
FAKULTA V KARVÍNĚ

CSR témata	CSR aktivity	Příklady	
Podpora komunity	Firemní dárcovství	Finanční či materiální podpora, poskytnutí služeb se slevou či zdarma, zapůjčení firemních prostor	
	Firemní dobrovolnictví	Zaměstnanci vykonávají dobrovolnou práci v pracovní době (manuální či předávání odborných znalostí)	
	Firemní investice do místní komunity	Dlouhodobé strategické zapojení do místní komunity či partnerství s neziskovými organizacemi	
	Komerční aktivity v místní komunitě		Sdílený marketing
			sponzoring
	Vlastní firemní projekty	Vlastní veřejné prospěšné projekty	
Fair Trade, ethnocatering	Využití Fair Trade produktů a ethnocateringu na firemních akcích, rautech a snídaních		
Spolupráce se školami	Spolupráce se studenty	Studentské stáže, praxe či exkurze	
		Konzultace diplomových prací	
		Podpora studentských aktivit	
	Podpora výuky	Zapůjčení či darování techniky	
Účast ve výuce			
Zapojení stakeholderů	Zapojení zaměstnanců	Firemní dobrovolnictví	
		Matchingový fond	
		Benefiční akce s účastí zaměstnanců	
	Zapojení zákazníků	Zapojení zákazníků do CSR aktivit firmy	
	Zapojení obchodních partnerů	Zapojení obchodních partnerů do CSR aktivit	

Příklad



SLEZSKÁ
UNIVERZITA
OBCHODNĚ PODNIKATELSKÁ
FAKULTA V KARVÍNĚ

Levi Strauss's Social Impact



- V roce 1991 značka vytvořila své podmínky angažovanosti ([Terms of Engagement](#)), které stanovily její **globální kodex chování** týkající se dodavatelského řetězce a stanovily standardy pro práva zaměstnanců, bezpečné pracovní prostředí a výrobní proces šetrný k životnímu prostředí.
- Od roku 2011 byla iniciativa Worker Well-being rozšířena do 12 zemí, z čehož profituje více než 100 000 pracovníků. V roce 2016 značka tuto iniciativu rozšířila a slíbila, že do roku 2025 rozšíří program na více než 300 000 pracovníků a bude vyrábět více než 80 % svých výrobků v továrnách Worker Well-being. Iniciativy se ukázaly jako hnací síla obchodního úspěchu.

Ben & Jerry's Social Mission



- V roce 2012 se společnost stala certifikovanou B Corporation - firmou, která vyvažuje účel a zisk tím, že splňuje nejvyšší standardy sociální a environmentální výkonnosti, veřejné transparentnosti a právní odpovědnosti.
- Ben & Jerry's Foundation v roce 1985, organizace zaměřená na podporu občanských hnutí, která jsou motorem sociálních změn.
- Nadace každoročně uděluje organizacím granty ve výši přibližně 2,5 milionu dolarů. Mezi příjemci grantů jsou například organizace United Workers Association, která se zabývá lidskými právy a usiluje o odstranění chudoby, nebo organizace Clean Air Coalition, která se zabývá zdravím a spravedlností v oblasti životního prostředí.

3 pilíře CSR

3. Environmentální oblast CSR

- Negativní dopady na své okolí by se firmy měly snažit eliminovat svojí proaktivní politikou zaměřenou na tuto oblast.

Aktivita firmy, která je vyvíjena v této oblasti, by měla být zaměřena na tyto činnosti:

- minimalizace dopadů na životní prostředí,
- zajištění zdravého pracovního prostředí,
- bezpečnosti zaměstnanců, dodržování standardů ISO 14001 nebo EMAS nad rámec zákona,
- snížení spotřeby energie a vody, recyklaci odpadů, důsledné třídění odpadů,
- zavádění nejlepších technologií,
- ochrana přírodních zdrojů,
- využívání ekologických produktů a služeb.



Příklady aktivit v environmentálním pilíři



**SLEZSKÁ
UNIVERZITA**
OBCHODNĚ PODNIKATELSKÁ
FAKULTA V KARVÍNĚ

CSR témata	CSR aktivity	Příklady
Environmentální politika	Řízení	Environmentální strategie
		Využití norem (ISO 14001, EMAS)
		Environmentální audit
	Dodavatelský řetězec	Environmentální kritéria výběru dodavatelů
	Zapojení stakeholderů	Spolupráce na environmentálních aktivitách
		Návrhy na zlepšení environmentálních praktik
	Komunikace	Environmentální školení
Informace o environmentální politice firmy		
Změny klimatu	Opatření pro snižování uhlíkové stopy	
Energie a voda	Úspora energie	Opatření a zařízení na úsporu energie (důkladná izolace, energeticky úsporné technologie, regulace topení)
	Obnovitelné zdroje	Využití energie slunečního záření, biomasy
	Obnovitelné zdroje	Využití energie slunečního záření, biomasy
	Úspora vody	Opatření a zařízení na úsporu vody
	Užitková voda	Využití užitkové vody ve výrobním procesu, k zalévání zeleně či na toaletách
Odpad a recyklace	Třídění a recyklace	Třídění a recyklace papíru, plastu, tonerů, cartridge a dalších materiálů
	Minimalizace odpadu	Tisk z obou stran papíru
		Vratné barely na pitnou vodu
		Optimalizace výrobního procesu

Příklady aktivit v environmentálním pilíři



**SLEZSKÁ
UNIVERZITA**
OBCHODNĚ PODNIKATELSKÁ
FAKULTA V KARVINĚ

Doprava	Přesun zaměstnanců	Podpora ekologicky šetrné cesty do práce
		Omezování služebních cest (videokonference)
	Přeprava zboží	Optimalizace logistiky
Produkty a balení	Ekologické výrobky	Výrobky či služby s ekoznačkou
	Obalové materiály	Minimalizace obalových materiálů
		Ekologicky šetrné obalové materiály
Nakupování	Ekologicky šetrný nákup	Recyklovaný papír, ekologické čisticí prostředky, energicky nenáročné produkty
	Místní dodavatelé	Nákup od místních dodavatelů

Příklad



LEGO – závazek k udržitelnosti

- Společnost Lego, která patří k nejrenomovanějším firmám na světě, se snaží nejen pomáhat dětem rozvíjet se prostřednictvím kreativní hry, ale také podporovat zdravou planetu.
- Lego je první a jedinou hračkářskou společností, která byla jmenována partnerem Světového fondu na ochranu klimatu ([World Wildlife Fund Climate Savers Partner](#)), čímž se zavázala snižovat svůj uhlíkový dopad.
- Do roku 2030 plánuje výrobce hraček používat k výrobě všech svých základních produktů a obalů [materiály šetrné k životnímu prostředí](#) - a již podnikl klíčové kroky k dosažení tohoto cíle.
- V letech 2013 a 2014 společnost Lego zmenšila velikost svých krabic o 14 %, čímž ušetřila přibližně 7 000 tun lepenky. V roce 2018 pak společnost představila 150 botanických dílků vyrobených z cukrové třtiny z udržitelných zdrojů.
- Spolu s těmito změnami se výrobce hraček zavázal investovat 164 milionů dolarů do svého [Centra pro udržitelné materiály](#), kde vědci experimentují s materiály na biologické bázi, které lze implementovat do výrobního procesu.

3 pilíře CSR

Vždy záleží na strategii každé organizace, jaké principy si vezme za své a na které bude klást největší důraz.

Oblasti CSR



Zdroj: BLF Koncept CSR v praxi, průvodce odpovědným podnikáním



**SLEZSKÁ
UNIVERZITA**
OBCHODNĚ PODNIKATELSKÁ
FAKULTA V KARVINĚ

Sumarizace charakteristických rysů CSR:

- **ekonomická činnost firmy**, sociální rozvoj a ochrana životního prostředí;
- **dobrovolnost** – podnik veškeré odpovědné aktivity vykonává dobrovolně, nad rámec svých zákonných povinností,
- **dialog se stakeholdery** – zapojení zainteresovaných stran, které firmu výrazně ovlivňují,
- **dlouhodobý charakter** – aktivity CSR jsou realizovány dlouhodobě a nekončí, pokud se podnik ocitne v horší ekonomické situaci a
- **důvěryhodnost** – CSR přispívá k posílení důvěry ve firmu; činnosti však musí být transparentní, trvalé a nezveličované.

Shrnutí 😊

<https://silesianuniversity.vevox.com/#/meeting/646111/polls>



**SLEZSKÁ
UNIVERZITA**
OBCHODNĚ PODNIKATELSKÁ
FAKULTA V KARVINĚ



**SLEZSKÁ
UNIVERZITA**
OBCHODNĚ PODNIKATELSKÁ
FAKULTA V KARVINĚ

Dotazy a diskuse 😊

.....

.....

.....

Děkuji za pozornost

a přeji Vám úspěšný den 😊



**SLEZSKÁ
UNIVERZITA**
OBCHODNĚ PODNIKATELSKÁ
FAKULTA V KARVINĚ

Ing. Pavel Adámek, Ph.D.
adamek@opf.slu.cz