



EVROPSKÁ UNIE
Evropské strukturální a investiční fondy
Operační program Výzkum, vývoj a vzdělávání



Zdravý životní styl

CZ.02.2.69/0.0/0.0/16_015/0002400

ROZVOJ VZDĚLÁVÁNÍ NA SLEZSKÉ UNIVERZITĚ V OPAVĚ

**HIV/AIDS, pohlavní nákazy.
Zdravotní rizika a možnosti jejich
ovlivnění.**

**Mgr. Gabriela Světnická
ÚSTAV OŠETŘOVATELSTVÍ FVP
SLU V OPAVĚ
2020**

Pohlavní choroby

- **STD** – sexually transmitted diseases
- **Přenos převážně/výhradně pohlavním stykem**
- **V současnosti známo asi 30 chorob**
- **Nákaza nemusí být hned patrná, riziko dalšího šíření**
- **Povinná léčba - dermatovenerolog**
- **Podléhají povinnému hlášení (zák. č. 258/2000 o ochraně veřejného zdraví – seznam na www.uzis.cz)**



Povinnosti nemocného s pohlavní chorobou

- Podrobit se vyšetření, léčbě, pravidelným kontrolám, dodržování doporučeného léčebného režimu
- Neohrozit jiné osoby
- Udat zdroj nákazy
- Nedodržení opatření – trestný čin!



Kde hledat pomoc?



- **Ordinace praktického, odborného lékaře (venerolog)**
- **Telefonické linky pomoci** (např. Linka AIDS pomoci)
- **Krajské hygienické stanice, Státní zdravotní ústav, AIDS centra** (testování na pohlavní choroby, anonymní testy)
- **Odborná literatura**
- **Internetové informační stránky**



www.medicina.cz

www.szu.cz

www.aids-pomoc.cz

www.aids-hiv.cz

www.hiv-prevence.cz

Prevence



- ***Osvěta o pravidlech bezpečného sexu*** (používání kondomu, omezení počtu sexuálních partnerů, vhodné vyhledat lékaře při jakýchkoliv potížích či pochybnostech)
- ***Osvěta o nejčastějších projevech pohlavních chorob*** (výtok z pochvy nebo močové trubice, svědění a bolest kolem genitálií a konečníku, začervenání na genitáliích, konečníku nebo v ústech)
- ***Depistáž asymptomatických osob i symptomatických osob, které lékařskou pomoc samy nevyhledají***
- ***Účinná diagnostika a léčba infikovaných pacientů***
- ***Léčba a osvěta sexuálních partnerů osob nakažených pohlavní nemocí***
- ***Preexpoziciční vakcinace, je-li k dispozici***
- ***Represivní prevence – povinné hlášení o pozitivitě***

Antikoncepce

- Metody, které způsobují dočasnou a vratnou ztrátu schopnosti oplodnění a tak brání vzniku neplánovaného těhotenství
- **Pearlův index** - Těhotenské číslo - počet těhotenství na 100 žen, používajících stejnou metodu.

Druhy a metody

- Přirozené metody
- Hormonální antikoncepce
- Bariérové metody
- Chemické metody
- Nitroděložní tělísko
- Ženská sterilizace
- Mužská sterilizace



Postkoitální antikoncepce - intercepce

- Podání vysoké dávky estrogenů, progestinů nebo jejich kombinace
- Cíl – zabránit uhnízdění oplodněného vajíčka v děložní sliznici
- Riziko otěhotnění se sníží na čtvrtinu
- Do 72 hodin - **volně prodejné s omezením** (400-600 Kč), do 5 dní (120 hod) ellaOne – **na recept** (kolem 500 Kč)



PŘEHLED DOSTUPNÝCH PŘÍPRAVKŮ

	EllaOne	Escapelle	Postinor-2	Nulsora
Kolik tablet se užívá	1	1	2	1
Do kdy lze lék užít	do 120 hod.	do 72 hod.	do 72 hod.	do 72 hod.
Účinná látka	ulipristal acetát	levonorgestre 1	levonorgestre 1	levonorgestre 1
Kdo může lék užít	Ženy v plodném věku.			
Jak často lze lék užít	Ne častěji než 1x během menstruačního cyklu.			

Příklady pohlavních chorob

- **AIDS**
- **Syfilis**
- **Kapavka**
- **Trichomoniáza**
- **Papilomový virus**
- **Chlamydiové infekce**
- **Genitální herpes**
- **Bakteriální vaginóza**
- **Vaginální mykóza**

HIV - Human Immunodeficiency Virus

- virus lidského imunodeficitu, virus z čeledi Retroviridae
- napadá buňky imunitního systému (T lymfocyty), ale také např. Langerhansovy buňky a další
- dva typy - HIV-1 (americký a asijský kontinent, Evropa)
HIV-2 (zůstává lokalizován hlavně v Africe)

AIDS

- syndrom získaného imunodeficitu (Acquired Immunodeficiency Syndrome)



Výskyt

- **pandemický**
- **nejvyšší výskyt na africkém a nověji na asijském kontinentu (hlavně jihovýchodní Asie)**
- **v Evropě a na americkém kontinentu stabilizovaná situace, některé subtypy se ale začaly snadněji šířit heretosexuálním přenosem, proto hrozí nová vlna epidemie i pro tyto oblasti**
- **HIV-2 zůstává lokalizován na západním pobřeží Afriky, nemá význam pro Evropu nebo americký kontinent**
- **ČR – 2/2018 – 3.196 HIV pozitivních (od roku 1986), z toho 593 AIDS (19 nových HIV + za únor 2018) – vzestupná tendence.**



- http://www.szu.cz/uploads/documents/CeM/HIV_AIDS/rocní_zpravy/2018/HIV_AIDS_02_2018.pdf

Klinický obraz

- **pestrý klinický obraz**
- **od infikování do vzniku plně rozvinutého onemocnění AIDS uplyne průměrně 10,5 roku, klinický obraz se mění podle zhoršování imunitních funkcí**

Rozdělení průběhu infekce do 4 fází:

- **1. primoinfekce**
- **2. latence**
- **3. časná symptomatická fáze HIV infekce**
- **4. pozdní symptomatická fáze, rozvinuté onemocnění AIDS**



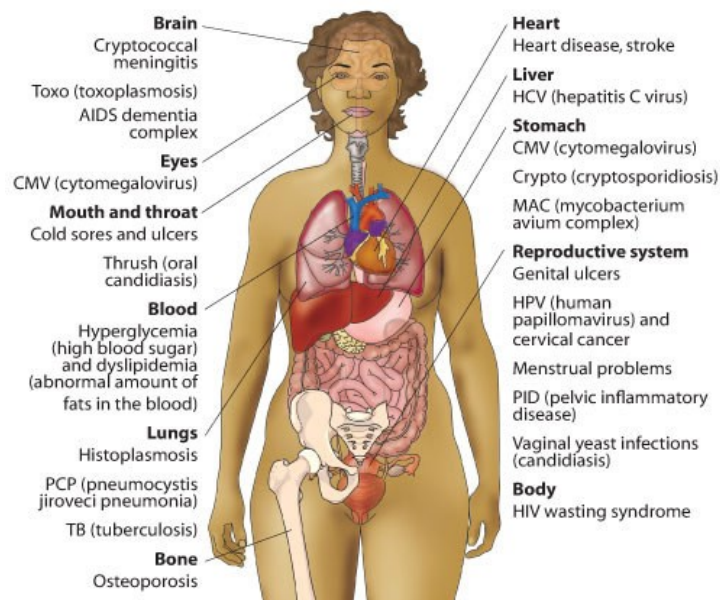
1. fáze primoinfekce

- **projeví se asi u 50% infikovaných za 3-8 týdnů po expozici**
- **připomínají nejčastěji chřipkové onemocnění, vzácněji mononukleózu, případně meningitidu, spontánně mizí**



2. fáze latence

- **klinická kategorie A, bezpříznakové období**
- **může se objevit reverzibilní zduření lymfatických uzlin**
- **dochází k postupným změnám imunitního systému**



3. symptomatická fáze HIV infekce

- klinická kategorie B, výskyt známek infekce
- charakteristický recidivující výskyt kandidóz, adnexitíd, výsevy herpesu zoster, horečky, únava, průjmy, hubnutí

4. fáze AIDS onemocnění

- klinická kategorie C, plně rozvinutá choroba
- fáze charakterizována výskytem velkých oportunních infekcí, nádorových onemocnění,
- HIV encefalopatie, wasting syndromem (kachexie), tato onemocnění vznikají následkem těžké poruchy imunitního systému

Laboratorní diagnostika



Průkaz specifických HIV protilátek

- **nejběžnější diagnostická metoda** (odběr 5-7ml venózní krve)
- **pro potvrzení negativity je potřebné vyšetření po 3 měsících zopakovat**
- **vyšetření slin pro detekci HIV není vhodné pro diagnostické účely, při pozitivním nálezů se musí provést vyšetření krevního séra**

Přímý průkaz virů

- **náročná, zdlouhavá a nebezpečná metoda, provádí se jen ve specifických případech** (např. u novorozenců HIV pozitivních matek)

Cesta přenosu

krvní cesta

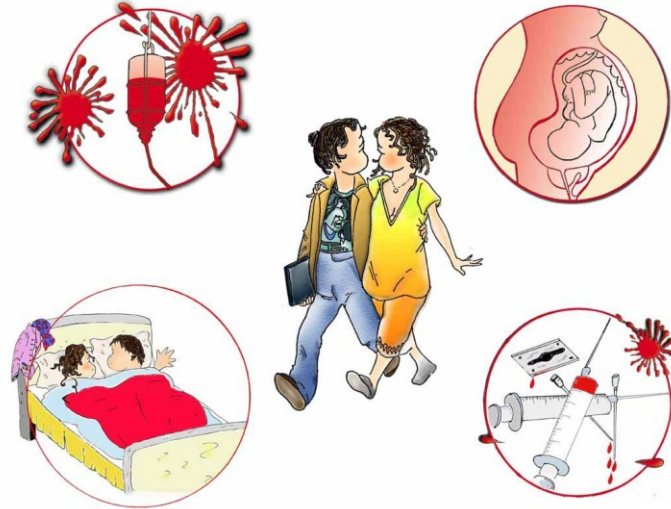
- kontaminovaná krev nebo krevní deriváty
- společné užívání jehel, stříkaček, případně roztoku drogy
- krvavé sexuální praktiky

pohlavní styk

- sperma, vaginální sekret

přenos z matky na dítě

- transplacentárně, mateřským mlékem

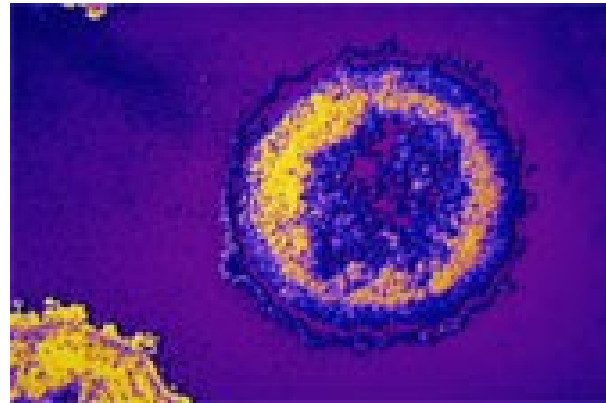


Zdroj infekce

- **pouze infikovaný člověk, nelze přenést ze zvířete na člověka**

Inkubační doba

- průměrně 3 týdny
- ne všichni nakažení přejdou do stádia klinicky plně rozvinutého onemocnění AIDS
- infikovaná osoba je nakažlivá prakticky okamžitě po vniku HIV do organismu a jeho množení v buňce



Terapie

- **základ léčby - protivirová terapie s cílem zpomalit množení HIV**
- **základní terapie - azidothymidin, inhibitory HIV-proteázy, aplikace kombinací antiretrovirových preparátů**
- **r. 2005 - vědecký tým Ústavu organické chemie a biochemie Akademie věd ČR informoval o vytvoření nové chemické sloučeniny s účinnou látkou tenofovir, která je v současnosti nejúčinnějšího proti nemoci AIDS. Lék s názvem Viread zabraňuje dalšímu šíření viru HIV v organismu. Schválen v USA, nyní i v ČR.**



Epidemiologická opatření



preventivní

- neexistuje účinná očkovací látka
- výchova k zodpovědnému sexuálnímu chování
- testování krevních konzerv a krevních derivátů
- výměna jehel a stříkaček uživatelům drog

represivní

- hlášení HIV positivity, onemocnění AIDS a úmrtí
Národní referenční laboratoři pro AIDS
- neexistují žádná karanténní opatření

Syfilis – lues, příjice

- **Treponema pallidum**
- **Vstupní brána – pohlavní orgány, ústa, konečník**

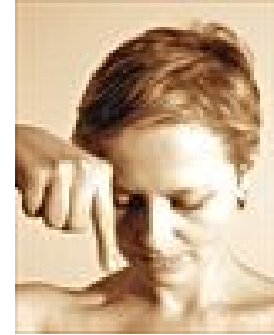
Stádia

- **1. stadium** - za 3 týdny v místě vstupu vznikne tzv. tvrdý vřed, který se do tří týdnů zhojí, nebolestivé zduření uzlin
- **2. stadium** - za další 3-5 týdnů se objeví syfilitická vyrážka, generalizované exantémy, bílé plošky v ústech
- **3. stadium** – vzniká po 5-20 letech po primárním nakažení, tvorba gummat, postižení nervového, kardiovaskulárního a kostního systému, paralýza
- **Nakažlivost v prvních dvou stádiích**
- **Při neléčení smrtelná !**

Léčba

- **Penicilin, erytromycin**

Gonorrhoea - kapavka



- **Neisseria gonorrhoeae**
- **Postihuje sliznice močového a pohlavního ústrojí, konečníku, oční spojivku,**
- **První příznaky za 2-4 dny po nakažení, úmrtí jsou vzácná**
- **Vyšetřování novorozeneckých konjunktivit – děti vystavené nákaze mohou po porodu oslepnout**

Léčba

- **Antibiotika, dispenzarizace**

Chlamydiové infekce

- Chlamydia trachomatis
- nejčastější příčina slepoty na světě
- postihuje pohlavní orgány, urogenitální aparát, často bezpříznakový průběh
- Inkubace od 7 do 21 dní, výjimečně do několika měsíců

Léčba

- Makrolidová antibiotika, tetracyklin, nutná léčba obou partnerů

Venerický lymfogranulom

- specifický sérotyp **Chlamydie trachomatis**
- v ČR méně rozšířený, výskyt převážně mezi homosexuály

Léčba

- antibiotika

Prevence

- Používání kondomu, vyhnout se rizikovým stykům s domorodým obyvatelstvem při cestách v rozvojových zemích!

Trichomoniáza

- **Bičenka poševní** (parazit)
- **Příznaky po 4-20 dnech** (zelenožlutý nebo šedavý zápachající výtok, bolest při styku, bolestivé močení)
- **Muži často bez příznaků, mohou nakazit další osoby**
- **Plod nakažené matky** – nedonošený nebo nízká porodní hmotnost

Léčba

- **Antibiotika oba partneři**

Infekce způsobené viry

Herpes genitalis

- Opar pohlavního ústrojí
- Přetrvává v organismu, opakované výsevy puchýřků na genitáliích

Cytomegalovirové nákazy

- Častý asymptomatický průběh
- Nebezpečné v období těhotenství, porodu, před transplantací
- Jsou příčinou opožděného vývoje a nervových poruch

Papilomový virus

- bradavičnaté výrůstky v oblasti zevních orgánů
- benigní změny na děložním čípku (prekancerózy)

Děkuji za pozornost.

